

HACETTEPE ÜNİVERSİTESİ
2025 MALİ YILI

PERFORMANS PROGRAMI

Daha ileriye... En İyiyeye...



HACETTEPE
ÜNİVERSİTESİ
2025
ANKARA



SUNUŞ

Hacettepe Üniversitesi yarım asrı aşkın bir süredir bilimin, bilginin, akademik özgürlük ve üretkenliğin, değişimin ve kalitenin öncüsü olarak, ulusal ve uluslararası bilim camiasına güçlü katkılar sunmuş, bugüne kadar 200 binin üzerinde nitelikli mezunu toplumumuza kazandırmıştır. Üniversitemiz araştırma, eğitim ve topluma hizmet yolunda, "Daha ileriye, En iyiye..." felsefesi ile geçmişten aldığı ilham ve geleceğe olan inancıyla her geçen yıl daha güçlü adımlarla ilerlemeye devam etmektedir.

Üniversitemiz sahip olduğu Bütünleşik Kalite Güvence Sistemi ile 2022 yılında Yükseköğretim Kalite Kurulu tarafından 5 yıl Tam Kurumsal Akreditasyon'a layık görülmüştür. Aynı dönemde sürdürülebilirlik ve yeşil kampüs uygulamaları ile uluslararasılaşma adına önemli adımlar atılmış, Üniversitemiz ulusal ve uluslararası sıralamaların birçoğunda konumunu geliştirmeyi başarmıştır.

2025 Mali Yılı Performans Programı, kurumsal performansın izlenmesinin ve geliştirilmesinin önemli araçlarından birisidir. Bu belge ile kullanılan bütçe kaynaklarının, kurum performansı ile ilişkilendirilerek kurumların etkili ve verimli şekilde çalışmasına katkı sunulması amaçlanmaktadır. Üniversitemizin sahip olduğu "Daha ileriye... En iyiye..." kültürüyle hareket eden birimlerinin ve çalışanlarının katkılarıyla hazırlanan 2025 Mali Yılı Performans Programını iç ve dış paydaşlarımızın, kamuoyunun, ilgili kurum ve kuruluşların bilgisine sunar, bu performans programının hazırlanmasında emeği geçenlere değerli katkıları için teşekkür ederim.

Prof. Dr. M. Cahit GÜRAN
Rektör

İÇİNDEKİLER

SUNUŞ	v
I- GENEL BİLGİLER	1
1.1. Tarihçe	1
1.2. Görev, Yetki ve Sorumluluklar	1
1.3. Teşkilat Yapısı	2
1.4. Fiziksel Kaynaklar	7
1.4.1. Altyapı Kaynakları	7
1.4.2. Bilişim Kaynakları	11
1.4.3. Kütüphane Kaynakları	11
1.5. İnsan Kaynakları	14
1.5.1. Akademik Personel	14
1.5.2. İdari Personel	15
1.5.3. İşçiler ve Sözleşmeli Personel	15
1.6. Sunulan Hizmetler	15
1.6.1. Eğitim Hizmetleri	15
1.6.2. Sağlık Hizmetleri	18
II- PERFORMANS BİLGİLERİ	19
2.1. Temel Politika ve Öncelikler	19
2.2. Amaç ve Hedefler	21
2.3. İdare Performans Bilgisi	25
2.4. İdarenin Toplam Kaynak İhtiyacı	60
III- EKLER	63

TABLolar

Tablo 1.	Akademik ve İdari Birimlerin Yerleşke Dağılımı	6
Tablo 2.	Hacettepe Üniversitesi Taşınmazlarının Dağılımı	8
Tablo 3.	Hacettepe Üniversitesi Kapalı Alanların Dağılımı	9
Tablo 4.	Kapalı Mekanların Hizmet Alanlarına Göre Dağılımı	10
Tablo 5.	Kütüphane Kaynaklarının Dağılımı	12
Tablo 6.	Kütüphane Kaynakları Kullanım Verileri	13
Tablo 7.	Akademik Personelin Dağılımı	14
Tablo 8.	İdari Personel Dağılımı	15
Tablo 9.	Öğrenci Sayıları	16
Tablo 10.	Hastalara Verilen Hizmetler	18
Tablo 11.	Alt Program Hedefleri ve Stratejik Plan İlişkisi	24
Tablo 12.	İdare Performans Bilgisi	25
Tablo 13.	Faaliyet Maliyetleri	43
Tablo 14.	Faaliyetler Düzeyinde İdare Performans Programı Maliyeti Tablosu	60
Tablo 15.	Ekonomik Sınıflandırma Düzeyinde Performans Programı Maliyeti Tablosu	62

ŞEKİLLER

Şekil 1.	Akademik Kuruluş Şeması	4
Şekil 2.	İdari Kuruluş Şeması	5
Şekil 3.	Akademik Personelin Kadro Dağılım Oranı	15

EKLER

Ek 1.	Faaliyetlerden Sorumlu Harcama Birimleri	64
Ek 2.	Performans Göstergelerinin İzlenmesinden Sorumlu Birimler	65
Ek 3.	Araştırma ve Uygulama Merkezleri	67

I

Genel Bilgiler



1.1. Tarihçe

Hacettepe Üniversitesi Tıp Fakültesinin başlangıcı sayılan Çocuk Sağlığı Kürsüsü, 2 Şubat 1954 tarihinde Ankara Üniversitesi'ne bağlı olarak kurulmuştur.

Hacettepe Üniversitesi, Çocuk Sağlığı Enstitüsü ve Hastanesi olarak 1957 yılında şimdiki Sıhhiye Yerleşkesinde faaliyete geçmiş ve 1958 yılında eğitim-öğretim faaliyetlerine, araştırma çalışmalarına ve kamu hizmetine başlamıştır. 1961 yılında Hacettepe'de Hemşirelik, Tıbbi Teknoloji, Fizik Tedavi ve Rehabilitasyon alanlarında hizmet veren Sağlık Bilimleri Yüksekokulu; 1962 yılında Ev Ekonomisi Yüksekokulu açılmıştır. 1963 yılında Hacettepe Sağlık Bilimleri Yüksekokulu, Tıp ve Sağlık Bilimleri Fakültesi haline getirilmiş; Temel Bilimler, Hemşirelik, Fizyoterapi-Rehabilitasyon, Tıbbi Teknoloji ve Ev Ekonomisi Yüksekokulu bu fakülteye bağlı olarak yeniden örgütlenmiştir. Aynı yıl, bu fakülteye bağlı olarak Diş Hekimliği Yüksekokulu kurulmuştur.

1965 yılında Hacettepe Üniversitesi eğitim kurumlarının koordinasyonunu sağlamak amacıyla Hacettepe Bilim Merkezi ve 1966 yılında Hacettepe Tıp Merkezi kurulmuş, aynı yıl Hacettepe Tıp Merkezi Hastanesi de hizmete girmiştir. Örgütlenen ve gelişen çekirdek kuruluşlar, 8 Temmuz 1967 tarih ve 892 sayılı Kanunla Hacettepe Üniversitesi haline getirilmiş ve Tıp, Sağlık Bilimleri, Fen ve Sosyal Bilimler Fakülteleri ile eğitime başlanmıştır. 1971 yılında Eczacılık ve Diş Hekimliği Yüksekokulları fakülte haline getirilmiştir. Daha sonraki yıllarda kurulan yeni bölümler ve fakültelerle büyüyen Hacettepe Üniversitesi, ikinci yerleşkesini Ankara'ya 17 km uzaklıkta Beytepe mevkiinde kurmuştur. Hacettepe Üniversitesi bugün; 17 Fakülte (Beytepe Tıp Fakültesi öğrenci almamaktadır), 15 Enstitü, 1 Konservatuar. 2 Yüksekokul (Mesleki Teknoloji Yüksekokulu öğrenci almamaktadır), 6 Meslek Yüksekokulu (Polatlı Sağlık Hizmetleri Meslek Yüksekokulu ve Polatlı Meslek Yüksekokulu öğrenci almamaktadır) ve 95 Araştırma ve Uygulama Merkezi ile hizmet vermektedir.

Yükseköğretim Kurulu tarafından Araştırma Odaklı Misyon Farklılaşması ve İhtisaslaşma Programı kapsamında Üniversitemiz 2017 tarihinden itibaren araştırma üniversiteleri arasında faaliyetlerini sürdürmektedir. 2022 yılında Yükseköğretim Kalite Kurulu'nun Kurumsal Akreditasyon Programı'na (KAP) başvuran Üniversitemiz beş yıl tam akreditasyona layık görülerek, son dönemde Türkiye'de sınırlı sayıda üniversitenin alabildiği bir unvana sahip olmuştur.

1.2. Görev Yetki ve Sorumluluklar

Türkiye'de yükseköğretim, T.C. Anayasası'nın 130. maddesi ve 2547 sayılı Yükseköğretim Kanunu ile düzenlenmektedir.

2547 sayılı Yükseköğretim Kanununun 12. maddesi uyarınca; "kanundaki amaç ve ana ilkelere uygun olarak yükseköğretim kurumlarının görevleri;

- Çağdaş uygarlık ve eğitim-öğretim esaslarına dayanan bir düzen içinde, toplumun ihtiyaçları, kalkınma planları ilke ve hedeflerine uygun ve ortaöğretime dayalı çeşitli düzeylerde eğitim-öğretim, bilimsel araştırma, yayım ve danışmanlık yapmak,

- b. Kendi ihtisas gücü ve maddi kaynaklarını rasyonel, verimli ve ekonomik şekilde kullanarak, milli eğitim politikası, kalkınma planları, ilke ve hedefleri ile Yükseköğretim Kurulu tarafından yapılan plan ve programlar doğrultusunda, ülkenin ihtiyacı olan dallarda ve sayıda insan gücü yetiştirmek,
- c. Türk toplumunun yaşam düzeyini yükseltici ve kamuoyunu aydınlatıcı bilimsel verilerini söz, yazı ve diğer araçlarla yaymak,
- d. Örgün, yaygın, sürekli ve açık eğitim yoluyla toplumun özellikle sanayileşme ve tarımda modernleşme alanlarında eğitilmesini sağlamak,
- e. Ülkenin bilimsel, kültürel, sosyal ve ekonomik yönlerden ilerlemesini ve gelişmesini ilgilendiren sorunlarını, diğer kuruluşlarla işbirliği yaparak, kamu kuruluşlarına önerilerde bulunmak suretiyle öğretim ve araştırma konusu yapmak, sonuçlarını toplumun yararına sunmak ve kamu kuruluşlarınca istenecek inceleme ve araştırmaları sonuçlandırarak düşüncelerini ve önerilerini bildirmek,
- f. Eğitim-öğretim seferberliği içinde, örgün, yaygın, sürekli ve açık eğitim hizmetini üstlenen kurumlara katkıda bulunacak önlemleri almak,
- g. Yörelereindeki tarım ve sanayinin gelişmesine ve ihtiyaçlarına uygun meslek elemanlarının yetişmesine, bilgilerinin gelişmesine katkıda bulunmak, sanayi, tarım ve sağlık hizmetleri ile diğer hizmetlerde modernleşmeyi, üretimde artışı sağlayacak çalışma ve programlar yapmak, uygulamak ve yapılanlara katılmak, bununla ilgili kurumlarla işbirliği yapmak ve çevre sorunlarına çözüm getirici önerilerde bulunmak,
- h. Eğitim teknolojisini üretmek, geliştirmek, kullanmak ve yaygınlaştırmak,

Yükseköğretimin uygulamalı yapılmasına ait eğitim-öğretim esaslarını geliştirmek, döner sermaye işletmelerini kurmak, verimli çalıştırmak ve bu faaliyetlerin geliştirilmesine ilişkin gerekli düzenlemeleri yapmak'' olarak belirlenmiştir.

Üniversitemiz bir yükseköğretim kurumu olarak bu görevleri yerine getirmek için 8 Temmuz 1967 tarihli Resmi Gazete'de yayımlanan 892 sayılı Kanunla kurulmuştur.

Üniversitemiz idari ve akademik personel atamaları, Yükseköğretim Üst Kuruluşları ile Yükseköğretim Kurumları Personeli Görevde Yükselme Yönetmeliği'ne göre yapılmaktadır. Söz konusu yönetmelik akademik ve idari kesimin atanması için gerekli olan ölçütleri belirlemektedir.

1.3. Teşkilat Yapısı

Hacettepe Üniversitesi'nin yönetim ve organizasyonu 2547 sayılı yasa hükümlerine göre belirlenmiştir. Üniversitenin yönetim organları Rektör, Üniversite Senatosu ve Üniversite Yönetim Kuruludur.

Rektör: Devlet ve vakıf üniversitelerine rektör, Cumhurbaşkanınca atanır. Rektör, üniversite veya yüksek teknoloji enstitüsü tüzel kişiliğini temsil eder. Rektörlerin yaş haddi 67 yaştır. Ancak rektör olarak atanmış olanlarda görev süreleri bitinceye kadar yaş haddi aranmaz.

Görev, yetki ve sorumlulukları;

Üniversite kurullarına başkanlık etmek, yükseköğretim üst kuruluşlarının kararlarını uygulamak, üniversite kurullarının önerilerini inceleyerek karara bağlamak ve üniversiteye bağlı kuruluşlar arasında düzenli çalışmayı sağlamak,

Her eğitim-öğretim yılı sonunda ve gerektiğinde üniversitenin eğitim-öğretim, bilimsel araştırma ve yayım faaliyetleri hakkında Üniversitelerarası Kurula bilgi vermek,

Üniversitenin yatırım programlarını, bütçesini ve kadro ihtiyaçlarını, bağlı birimlerinin ve üniversite yönetim kurulu ile senatonun görüş ve önerilerini aldıktan sonra hazırlamak ve Yükseköğretim Kuruluna sunmak,

Gerekli gördüğü hallerde üniversiteyi oluşturan kuruluş ve birimlerde görevli öğretim elemanlarının ve diğer personelin görev yerlerini değiştirmek veya bunlara yeni görevler vermek,

Üniversitenin birimleri ve her düzeydeki personeli üzerinde genel gözetim ve denetim görevini yapmak,

Üniversitenin ve bağlı birimlerinin öğretim kapasitesinin rasyonel bir şekilde kullanılmasında ve geliştirilmesinde, öğrencilere gerekli sosyal hizmetlerin sağlanmasında, gerektiği zaman güvenlik önlemlerinin alınmasında, eğitim-öğretim, bilimsel araştırma ve yayım faaliyetlerin devlet kalkınma

plan, ilke ve hedefleri doğrultusunda planlanıp yürütülmesinde, bilimsel ve idari gözetim ve denetimin yapılmasında ve bu görevlerin alt birimlere aktarılmasında, takip ve kontrol edilmesinde ve sonuçlarının alınmasında birinci derecede yetkili ve sorumludur.

Rektör Yardımcıları: Rektör, çalışmalarında kendisine yardım etmek üzere, üniversitenin aylıklı profesörleri arasından en çok üç kişiyi kendi rektörlük süresiyle sınırlı kalmak şartıyla rektör yardımcısı olarak seçer.

Senato: Rektörün başkanlığında, rektör yardımcıları, dekanlar ve her fakülteden fakülte kurullarınca üç yıl için seçilecek birer öğretim üyesi ile rektörlüğe bağlı enstitü ve yüksekokul müdürlerinden teşekkül eder. Senato, üniversitenin akademik organı olarak işlev görür. Bu kapsamda üniversitenin eğitim-öğretim, bilimsel araştırma ve yayım faaliyetlerinin esasları hakkında karar almak ve Üniversite Yönetim Kuruluna üye seçmek temel görevleri arasındadır.

Üniversite Yönetim Kurulu: Rektörün başkanlığında dekanlardan, üniversiteye bağlı değişik öğretim birim ve alanlarını temsil edecek şekilde senato tarafınca dört yıl için seçilecek üç profesörden oluşur. Üniversite Yönetim Kurulu idari faaliyetlerde rektöre yardımcı bir organ olarak işlev görmektedir.

Fakülte Organları: Dekan, Fakülte Kurulu ve Fakülte Yönetim Kurulundan oluşur.

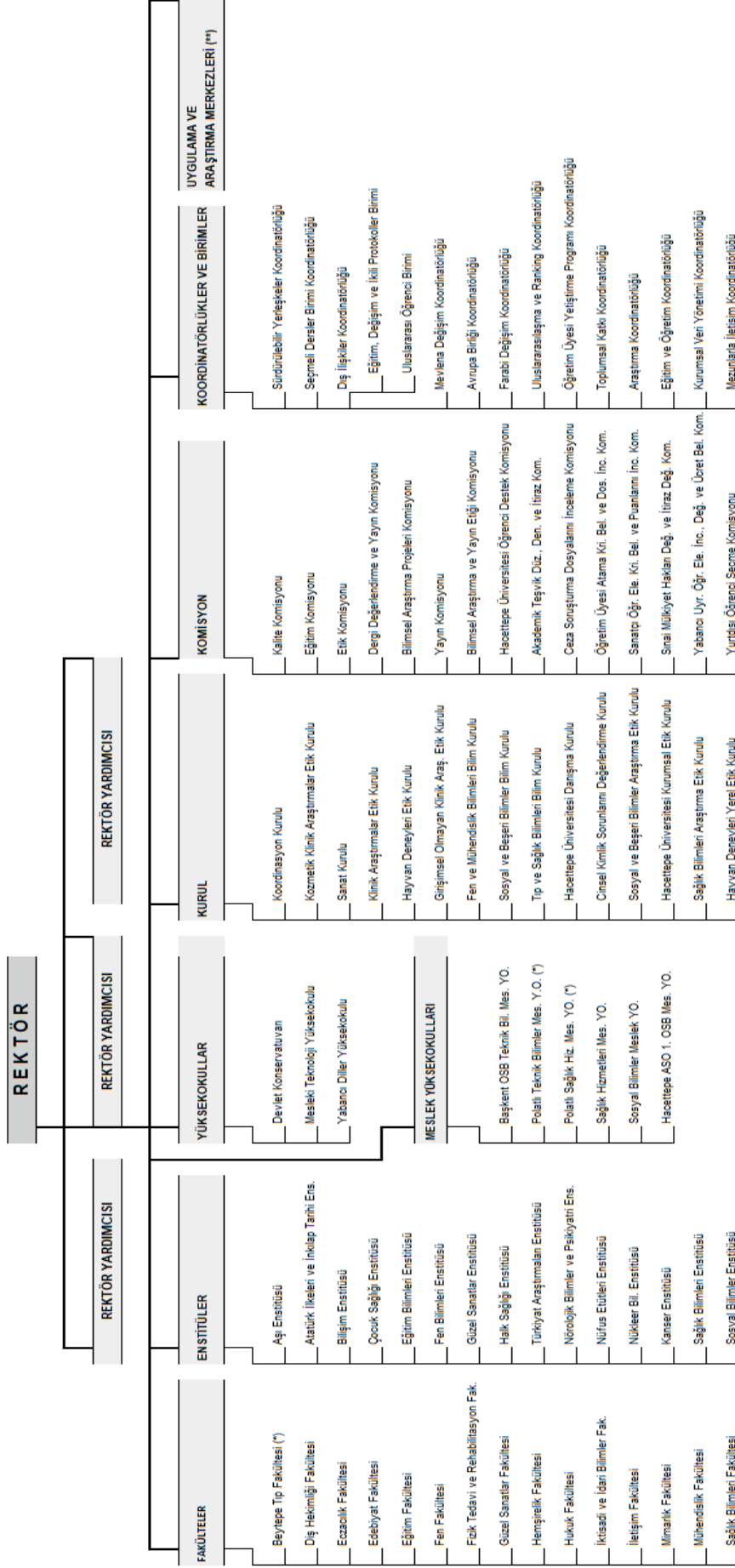
Enstitü Organları: Enstitü Müdürü, Enstitü Kurulu ve Enstitü Yönetim Kurulundan oluşur.

Yüksekokul Organları: Yüksekokul Müdürü, Yüksekokul Kurulu ve Yüksekokul Yönetim Kurulundan oluşur.

Fakülte ve yüksekokullar bölüm, anabilim dalı/anasanat dalı ve bilim dalı/sanat dalı olarak yapılıdır.

İdari yönetim örgütünün başında bir genel sekreter; daire başkanları, şube müdürleri, danışmanlar, hukuk müşaviri, uzmanlar, 657 sayılı Devlet Memurları Kanunu'na tabi memurlar ve diğer görevliler bulunmaktadır. Her fakültede dekana bağlı olarak, fakülte yönetim örgütünün başında fakülte sekreteri, enstitü ve yüksekokullarda da enstitü veya yüksekokul sekreteri bulunmaktadır.

Şekil 1. Akademik Kuruluş Şeması



(*) Öğrenci almamaktadır.

(**) Ebaadr.

Şekil 2. İdari Kuruluş Şeması



Tablo 1. Akademik ve İdari Birimlerin Yerleşke Dağılımı

	Yerleşke Adı						
	Sıhhiye	Beytepe	Opera	Malı Köy	Elmadağ	Bartın/İnkumu	Sincan
Fakülte	<ul style="list-style-type: none"> • Dış Hekimliği Fakültesi • Eczacılık Fakültesi • Fizik Ted. ve Reh. Fak. • Hemşirelik Fakültesi • Sağlık Bilimleri Fak. • Tıp Fakültesi 	<ul style="list-style-type: none"> • Beytepe Tıp Fakültesi • Edebiyat Fakültesi • Eğitim Fakültesi • Fen Fakültesi • Güzel Sanatlar Fak. • Hukuk Fakültesi • İktisadi ve İdari Bil. Fak. • İletişim Fakültesi • Mimarlık Fakültesi • Mühendislik Fakültesi • Spor Bilimleri Fakültesi 	-	-	-	-	-
Enstitü	<ul style="list-style-type: none"> • Aşı Enstitüsü • Çocuk Sağlığı Enstitüsü • Halk Sağlığı Enstitüsü • Kanser Enstitüsü • Nörolojik Bil. ve Psk. Enst. • Sağlık Bil. Enstitüsü 	<ul style="list-style-type: none"> • Atatürk İlkeleri ve İnkılap Tarihi Enstitüsü • Bilişim Enstitüsü • Eğitim Bilimleri Enst. • Fen Bilimleri Enstitüsü • Güzel Sanatlar Enst. • Nüfus Etütleri Enstitüsü • Nükleer Bilimler Enst. • Sosyal Bilimler Enst. • Türkiye Arş. Enstitüsü 	-	-	-	-	-
Yükseköğretim	-	<ul style="list-style-type: none"> • Mesleki Teknoloji Yüksekokulu • Yabancı Diller Yüksekokulu 	-	-	-	-	-
Mes.Y.Okul	<ul style="list-style-type: none"> • Sağlık Hizmetleri Meslek Yüksekokulu 		<ul style="list-style-type: none"> • Sosyal Bil. M.Y.O. 	<ul style="list-style-type: none"> • Başkent OSB. MYO. • Polatlı Sağ.Hiz. M.Y.O. • Polatlı Tek. Bil.M.Y.O. 			<ul style="list-style-type: none"> • Hacettepe Ankara Sanayi Odası 1.OSB M.Y.O.
Konservatuvar	-	<ul style="list-style-type: none"> • Devlet Konservatuvarı 	-	-	-	-	-
Hastaneler	<ul style="list-style-type: none"> • Erişkin Hast. • İhsan Doğramacı Çocuk Hast. • Onkoloji Hast. • Dış Hekimliği Fakültesi Hast. 	<ul style="list-style-type: none"> • Gün Hastanesi 					
İdari Birimler	<ul style="list-style-type: none"> • Rektörlük • Genel Sekreterlik • Personel D.B. • Küt. ve Dok. D.B. • Öğrenci İşleri D.B. • Sağ.Kült. ve Spor D.B. • Yapı İşl.ve Tek. D.B. • Bilgi İşlem D.B. 	<ul style="list-style-type: none"> • Rektörlük • Genel Sekreterlik • İdari ve Mali İşl.D.B. • Personel D.B. • Küt. ve Dok.D.B. • Öğrenci İşleri D.B. • Sağ.Kült.ve Spor D.B. • Yapı İşl.ve Tek. D.B. • Strateji Gel. D.B. • Bilgi İşlem D.B. • İç Denetim Birimi Bşk. • Hukuk Müşavirliği 	-	-	-	-	-
Diğerleri	<ul style="list-style-type: none"> • Öğrenci Yurdu • Öğrenci Misafirhanesi • Kütüphane • Kapalı Spor Salonu • Minik Hacettepeliler Kreşi 	<ul style="list-style-type: none"> • Öğrenci Yurdu • Öğrenci Misafirhanesi • Kütüphane • Anaokulu • Kapalı/Açık Spor Salonu • Olimpik Yüzme Havuzu Tesisi 	-	-	<ul style="list-style-type: none"> • Kış Sporları Eğt. Mer. 	<ul style="list-style-type: none"> • Hidrobiyoloji Arş. Merk. 	-

1.4. Fiziksel Kaynaklar

Hacettepe Üniversitesi fiziki kaynakları, altyapı kaynakları, bilişim kaynakları ve kütüphane kaynakları olarak üç başlıkta ele alınmıştır.

1.4.1. Altyapı Kaynakları

Üniversitemiz Hacettepe Sıhhiye Yerileşkesi ve Beytepe mevkiinde bulunan Beytepe Yerileşkesi olmak üzere iki büyük yerleşkede konumlanmıştır.

Hacettepe Üniversitesi 6.261.953,40 m² taşınmaz alana ve 964.797,86 m² kapalı alana sahiptir. Bu alanların dağılımı aşağıda özetlenmektedir:

Sıhhiye Yerileşkesi'nin arazi yüz ölçümü 298.857,85 m², yapı alanı 377.720,08 m²'dir. Diş Hekimliği, Eczacılık, Sağlık Bilimleri, Hemşirelik Fakültesi, Tıp Fakültesi ve Fizik Tedavi ve Rehabilitasyon Fakültesi olmak üzere 6 Fakülte, Çocuk Sağlığı, Halk Sağlığı, Kanseri, Aşı, Nörolojik Bilimler ve Psikiyatri ile Sağlık Bilimleri Enstitüsü olmak üzere 6 Enstitü ve Sağlık Hizmetleri Meslek Yüksekokulu bulunmaktadır. Yine bu yerleşkede Üniversitemizin Erişkin Hastanesi, İhsan Doğramacı Çocuk Hastanesi ve Onkoloji Hastanesi yer almaktadır. Ayrıca öğrenci yurtları, öğrenci misafirhaneleri, kütüphane, kapalı spor salonu, kafeteryalar, açık / kapalı otoparklar ve kreş bulunmaktadır.

Üniversitemizin diğer büyük yerleşim birimi olan Beytepe Yerileşkesi Ankara-Eskişehir yolu üzerinde Sıhhiye Yerileşkesine 20 km. uzaklıkta Beytepe mevkiinde konumlanmıştır. Arazi yüz ölçümü 5.613.876,02 m², yapı alanı 564.104,33 m²'dir. Beytepe Yerileşkesinde Edebiyat, Eğitim, Fen, Güzel Sanatlar, İktisadi ve İdari Bilimler, Mühendislik, Hukuk, Beytepe Tıp, Mimarlık, İletişim ve Spor Bilimleri Fakültesi olmak üzere 11 Fakülte; Nüfus Etütleri, Atatürk İlkeleri ve İnkılap Tarihi, Bilişim, Fen Bilimleri, Eğitim Bilimleri, Güzel Sanatlar, Nükleer Bilimler, Sosyal Bilimler ve Türkiyat Araştırmaları olmak üzere 9 Enstitü; Mesleki Teknoloji ve Yabancı Diller olmak üzere 2 Yüksekokul ve Ankara Devlet Konservatuarı bulunmaktadır. Ayrıca Beytepe Gün Hastanesi, öğrenci yurdu, öğrenci misafirhanesi, anaokulu, kütüphane, kafeterya, kapalı/açık hava spor salonu ve olimpik yüzme havuzu tesisleri mevcuttur.

Bu iki yerleşke ile birlikte Üniversitemize bağlı çeşitli birimlerin bulunduğu yerleşim alanlarına ilişkin taşınmaz ve kapalı alan bilgilerine tablolarda yer verilmiştir.

Tablo 2. Hacettepe Üniversitesi Taşınmazlarının Dağılımı

Yerleşke Adı	2024				
	Mülkiyet Durumuna Göre Taşınmazın Alanı (m ²)			Toplam (m ²)	Dağılım Yüzdeleri (%)
	Üniversite	Maliye/ Hazine	Diğer		
Sihhiye Yerleşkesi ⁽⁰¹⁾	298.857,85	-	-	298.857,85	4,77
Beytepe Yerleşkesi ⁽⁰²⁾	5.225.100,02	388.776,00	-	5.613.876,02	89,35
Jandarma Karakolu Eski ⁽⁰³⁾	37.496,10	-	-	37.496,10	0,60
Angora Evleri Civarı ⁽⁰⁴⁾	14.697,00	-	-	14.697,00	0,23
M.S.B Harita Gen. Kom. (Bilkent Yanı M.S.B.) ⁽⁰⁵⁾	172.033,48	-	-	172.033,48	2,75
Bilkent Üniv. İçi İ. Planı Artığı ⁽⁰⁶⁾	8.830,42	-	-	8.830,42	0,14
Elmadağ (Yakupabdal Köyü) Kayak Merkezi ⁽⁰⁷⁾	52.203,49	-	-	52.203,49	0,83
Gülveren/Mamak ⁽⁰⁸⁾	10.737,33	-	-	10.737,33	0,17
Bartın/İnkumu ⁽⁰⁹⁾	30.033,71	-	-	30.033,71	0,48
Atakum/Samsun ⁽¹⁰⁾	5.320,00	-	-	5.320,00	0,08
Hacettepe A.S.O.Sincan 1.OSB. MYO ⁽¹¹⁾	-	-	2.826,00	2.826,00	0,05
Sosyal Bil. MYO (Opera) ⁽¹²⁾	-	3.950,00	-	3.950,00	0,06
Başkent O.S.B Teknik Bilimler MYO (Malıköy) ⁽¹³⁾	-	-	11.092,00	11.092,00	0,18
Toplam	5.855.309,40	392.726,00	13.918,00	6.261.953,40	100,00

Yapı İşleri ve Teknik Daire Başkanlığı'nın 28.01.2025 tarihli verisidir.

- (01) Sihhiye 4323 ada 19 parseldeki toplam 47.00m² Üniversitemiz hissesi İzale-i şuyu ile satılmıştır. Sihhiye 4323 ada 18 parsel ve 19 parsellerdeki toplam 534.00m² alan (Levent Kirman ve Kirmanlar Ltd. şti.hissesi) kamulaştırılmıştır.
- (02) Yerleşim alanında 73m² şahıs hissesi vardır. Bu miktar alana dâhil edilmemiştir.
- (03) TGB 2 Nolu Alanı, 50.440m² den yol, yeşil terkler yapıldıktan sonra kalan alan. Jandarma 3194 say. Kan. 16. md. ce imar uygulaması sonucu, yola terkler (50.440,00m² den 37.496,10m² ye düşmüştür) yapılmıştır.
- (04) Angora Evleri civarında. Yerleşim alanı dışında dört değişik yerde boş arsa vardır.
- (05) MSB 10002, 10003, 10004, 10005, 10006 kadastro parselleri imarın 26053 ada 16 parselini oluşturmuştur. Yeni alan 172.033,48m² dir. Aradaki 10580.52m² fark "Düzenleme Ortaklık Payı"na gitmiştir.
- (06) İmar planı artığı değişik büyüklüklerde arsa, (Yapılaşma hakkı olmayan park, ağaçlandırılacak alan vb.)
- (07) Kayak alanını oluşturan boş arsa. Tesiste yer alan binamız; Üniversiteye tahsisi olmayan mera ve Maliye Hazinesi arazisi üstündedir.
- (08) Gülveren 37.590 ada 22 parselde 754.00 m² şufa hakkı davası açılarak üniversite adına tescil edilmiştir.
- (09) Üniversitemiz Sosyal Tesisleri bulunmaktadır. Üç adet taşınmazın mülkiyeti Üniversitemize ait olup, taşınmazlardan biri Bartın Belediyesine 49 yıllığına tahsislidir.
- (10) Samsun 19 Mayıs Üniversitesi içinde kalan mülkiyeti Üniversitemize ait olan 19 Mayıs Üniversitesi'ne devredilmesi gerçekleştirilmeyen arsa.
- (11) Sincan ASO.1. OSB MYO alanı 1.611m² artarak 2826m², ASO'dan protokol ile tahsislidir.
- (12) Mülkiyeti Maliye hazinesine ait olan arsa ve bina, Üniversitemize tahsislidir.
- (13) 11.092,00m² kapalı alan, Üniv. BOS'dan protokol ile Tahsislidir. Bina, Üniversitemize tahsislidir. (Malıköy)

Tablo 3. Hacettepe Üniversitesi Kapalı Alanlarının Dağılımı ve Gelişimi

Yerleşke Adı	2022				2023				2024			
	Mülkiyet Durumuna Göre Taşınmazın Kapalı Alanı (m ²)		Toplam (m ²)		Mülkiyet Durumuna Göre Taşınmazın Kapalı Alanı (m ²)		Toplam (m ²)		Mülkiyet Durumuna Göre Taşınmazın Kapalı Alanı (m ²)		Toplam (m ²)	
	Üniversite	Maliye/Hazine	Diğer		Üniversite	Maliye/Hazine	Diğer		Üniversite	Maliye/Hazine	Diğer	
Sihhiye Yerleşkesi	377.720,08	-	-	377.720,08	377.720,08	-	-	377.720,08	377.720,08	-	-	377.720,08
Beytepe Yerleşkesi	548.064,33	-	-	548.064,33	564.104,33	-	-	564.104,33	564.104,33	-	-	564.104,33
Elmadag (Yakupabdal) Kayak Merkezi	1.254,00	-	-	1.254,00	1.254,00	-	-	1.254,00	1.254,00	-	-	1.254,00
Bartın-İnkumu	1.926,45	-	-	1.926,45	1.926,45	-	-	1.926,45	1.926,45	-	-	1.926,45
Sosyal Bil. MYO. (Opera)	-	5.875,00	-	5.875,00	-	5.875,00	-	5.875,00	-	5.875,00	-	5.875,00
Ankara Sanayi Odası 1. OSB MYO	-	-	1.215,00	1.215,00	-	-	1.215,00	1.215,00	-	-	2.826,00	2.826,00
Başkent OSB	-	-	11.092,00	11.092,00	-	-	11.092,00	11.092,00	-	-	11.092,00	11.092,00
Toplam	928.964,86	5.875,00	12.307,00	947.146,86	945.004,86	5.875,00	12.307,00	963.186,86	945.004,86	5.875,00	13.918,00	964.797,86

Yapı İşleri ve Teknik Daire Başkanlığı'nın 28.01.2025 tarihli verisidir.

Kapalı mekânlarımızı eğitim, araştırma, barınma, sağlık, beslenme, kültür, spor ve diğer (idari, tesis, depo) alanlar olarak sekiz bölüme ayırabiliriz.

Hizmet Alanı	2022					2023					2024				
	Sihhiye Yerleşkesi	Beytepe Yerleşkesi	Diğer	Toplam (m ²)	Sihhiye Yerleşkesi	Beytepe Yerleşkesi	Diğer	Toplam (m ²)	Sihhiye Yerleşkesi	Beytepe Yerleşkesi	Diğer	Toplam (m ²)	Diğer	Toplam (m ²)	Dağılım %
Eğitim	70.109,71	269.626,70	18.182,00	357.918,41	70.109,71	285.666,70	18.182,00	373.958,41	70.109,71	285.666,70	19.793,00	375.569,41	-	375.569,41	38,93
Araştırma	21.408,00	22.421,91	-	43.829,91	21.408,00	22.421,91	-	43.829,91	21.408,00	22.421,91	-	43.829,91	-	43.829,91	4,54
Sağlık	158.687,97	3.212,60	-	161.900,57	160.449,97	3.212,60	-	163.662,57	160.449,97	3.212,60	-	163.662,57	-	163.662,57	16,96
Barınma	37.996,62	77.163,34	-	115.159,96	36.234,62	77.163,34	-	113.397,96	36.234,62	77.163,34	-	113.397,96	-	113.397,96	11,75
Beslenme	15.731,04	13.483,00	-	29.214,04	15.731,04	13.483,00	-	29.214,04	15.731,04	13.483,00	-	29.214,04	-	29.214,04	3,03
Kültür	3.230,00	21.232,00	-	24.462,00	3.230,00	21.232,00	-	24.462,00	3.230,00	21.232,00	-	24.462,00	-	24.462,00	2,54
Spor	3.787,10	23.400,00	1.254,00	28.441,10	3.787,10	23.400,00	1.254,00	28.441,10	3.787,10	23.400,00	1.254,00	28.441,10	1.254,00	28.441,10	2,95
Diğer (İdari, Tesis, Depo)	66.769,64	117.524,78	1.926,45	186.220,87	66.769,64	117.524,78	1.926,45	186.220,87	66.769,64	117.524,78	1.926,45	186.220,87	1.926,45	186.220,87	19,30
Toplam	377.720,08	548.064,33	21.362,45	947.146,86	377.720,08	564.104,33	21.362,45	963.186,86	377.720,08	564.104,33	22.973,45	964.797,86	22.973,45	964.797,86	100,00

Yapı İşleri ve Teknik Daire Başkanlığı'nın 23.01.2025 tarihli verisidir.

Üniversitemiz kapalı mekânların dağılımını; %38,93 ile eğitim alanları, %4,54 ile araştırma alanları, %16,96 ile sağlık alanları, %11,75 ile barınma alanları, %3,03 ile beslenme alanları, %2,54 ile kültür alanları, %2,95 ile spor alanları ve %19,30 ile diğer alanlar oluşturmaktadır.

1.4.2. Bilişim Kaynakları

Hacettepe Üniversitesi Bilgi İşlem Dairesi'nin başta ağ cihazları ve fiber kablolu olmak üzere bilişim hizmetleri alanında hizmet vermeye yönelik alt yapı olanakları mevcuttur. Aralık 2023 itibarıyla, Beytepe Yerleşkesinde çalışan 1 adet router, yedekli çalışan iki ana omurga, 57 adet yarı omurga 3. seviye ağ anahtarlama cihazı, 510 adet 2. seviye ağ anahtarlama cihazı ile 1.770 adet WIFI cihazı ve WIFI yönetimi için 5 adet merkezi kontrol cihazı, 56 tane merkezi kontrol cihazından bağımsız WIFI cihazı mevcuttur.

Ağ sistemimizin güvenliği için kampüs ve sunucular önünde yedekli güvenlik duvarı sistemi kullanılmaktadır. Sıhhiye kampüsümüzün güvenliği için yedekli güvenlik duvarı sistemi ve URL filtreleme sistemleri kullanılmaktadır.

Üniversitemiz elektronik posta sisteminin üzerinde çalıştığı yedekli sunucu, yedekli mail Gateway antivirüs ve spam sunucusu, yedekli Web sunucusu, 6 adet fiziksel yedekli sanal sunucu havuzu üzerinde 231 sanal sunucu, yedekli DNS sunucusu, PROXY sunucusu Bilgi İşlem Dairesi bünyesinde işletilmektedir. Ayrıca Üniversitemizin diğer birimlerine ait İnternet TV, uzaktan eğitim, kütüphane veritabanları vb. uygulamalarda kullanılan 21 fiziksel sunucuya 2 adet depolama ünitesine Bilgi İşlem Dairesi ev sahipliği yapmaktadır. Dairemiz Bilgi İşlem Merkezi'nde bulunan yedekli (redundant) UPS, özel jeneratör ve kampüs jeneratör sistemi ile beslenmektedir. Ayrıca ana dağıtım noktaları olan bölüm ve birimlerde bulunan router/switch'ler de UPS'lerle desteklenmektedir.

1.4.3. Kütüphane Kaynakları

Hacettepe Üniversitesi Kütüphaneleri;

- Beytepe Kütüphanesi
- Sağlık Bilimleri Kütüphanesi
- Ankara Devlet Konservatuvarı Kütüphanesi
- Hukuk Fakültesi Kütüphanesi

olmak üzere iki ayrı yerleşkede hizmet vermektedir.

Beytepe Kütüphanesi

Kütüphane, 1975 yılında Beytepe Yerleşkesi'nin kurulmasıyla Sıhhiye Yerleşkesi Kütüphanesi'nden ayrılarak geçici binada hizmet vermeye başlamıştır. Binanın tamamlanmasıyla 22 Ağustos 1977 yılından itibaren şimdiki binasında hizmet vermektedir. Kütüphane koleksiyonu fen bilimleri, mühendislik, yabancı diller, güzel sanatlar, sosyal ve beşerî bilimler, hukuk, spor bilimleri vb. ile ilgili konularda basılı ve elektronik bilgi kaynaklarından oluşmaktadır. Koleksiyonda ayrıca görsel- işitsel kaynaklar da mevcuttur. Kütüphanede bulunan 8000'e yakın mimarlık, çizim, heykel, resim, dekorasyon ve fotoğrafçılık konulu kitap "Sanat Odası"nda kullanıma sunulmaktadır.

7/24 hizmet veren Beytepe Kütüphanesinde 2 okuma salonu, 1 çalışma salonu, 1 bilgisayar laboratuvarı, 1 bilgisayarlı derslik, 1 seminer odası ve oturma kapasitesi ve donanım içeriği farklı 15 adet grup çalışma odası mevcuttur. Grup çalışma odaları, rezervasyon yapılarak kullanılabilir. Beytepe Kütüphanesi'nde ayrıca 59 adet bireysel çalışma odası bulunmaktadır. Bodrum katta yer alan odalarda kablosuz internet bağlantısı vardır.

Genel okuma salonlarında bulunan bilgisayarlardan, kütüphane kataloğunu taramak ve e-kaynaklara erişmek mümkündür. Ayrıca zemin katta ve birinci katta bulunan tarayıcılardan ücretsiz olarak yararlanılabilir. Bunlara ek olarak, Beytepe Kütüphanesi'nde engelli kullanıcıların kütüphane olanaklarından en üst düzeyde yararlanmalarını sağlamaya yönelik alt yapı, donanım ve hizmetler geliştirmiştir.

Sağlık Bilimleri Kütüphanesi

1958 yılında Çocuk Hastanesi içerisinde kurulmuş, 1967 yılında Hacettepe Üniversitesi'nin kurulması ile Hacettepe Üniversitesi Kütüphanesi adını almıştır. 1977 yılında Beytepe Yerleşkesi'nde kütüphane binasının tamamlanmasıyla kütüphane Beytepe ve Tıp Kütüphanesi olarak ikiye ayrılmıştır. H.Ü. Morfoloji binasında hizmet vermeye başlayan kütüphane, binanın yeterli gelmemesi nedeniyle 2003 yılında şimdiki yerine taşınmıştır. Kütüphane koleksiyonu, tıp ve sağlık bilimlerine yönelik basılı ve elektronik koleksiyonun yanı sıra kanıta dayalı tıp gibi özel konulara yönelik koleksiyon ve hizmetler de sağlamaktadır.

Ankara Devlet Konservatuvarı Kütüphanesi

Ankara Devlet Konservatuvarı Kütüphanesi'nin temeli 1924 yılında açılan Musiki Muallim Mektebi'ne dayanmaktadır. 1936 yılında mektep içerisinde Devlet Konservatuvarı'nın kurulmasıyla Mektep Kütüphanesi'nde bulunan koleksiyon Konservatuvar'a devredilmiştir. 1982 yılına kadar Kültür ve Turizm Bakanlığı'na bağlı olarak eğitim veren Ankara Devlet Konservatuvarı ve Kütüphanesi, aynı yıl Yüksek Öğrenim Kurumu kapsamına alınarak Hacettepe Üniversitesi'ne bağlanmıştır. Kütüphane koleksiyonu ağırlıklı olarak müzik notalarından oluşmaktadır. Koleksiyonda güncel kaynakların yanı sıra eski Türkçe ve Arap harfli el yazmaları, eski basım kitap ve notalar yer almaktadır. Ayrıca klasik müzik ve Türk Musikisi 'ne ilişkin oldukça değerli taş plaklar ve uzunçalarlar da mevcuttur.

Hukuk Fakültesi Kütüphanesi

Kütüphane, 13.10.2021 tarihinde Beytepe Yerleşkesinde bulunan Hukuk Fakültesi binası içerisinde hizmet vermeye başlamıştır. İki katlı olan kütüphane, toplam 1310 m² olup 225 kişilik oturma kapasitesine sahiptir. Üst kat çalışma salonu olarak kullanılmaktadır. Koleksiyon; bağışlar ve Beytepe Kütüphanesinden devredilen hukuk alanındaki basılı kitap ve dergilerle oluşturulmuştur.

Kütüphane kaynaklarının dağılımına ilişkin veriler aşağıdaki tabloda gösterilmiştir.

Koleksiyon Türü		Koleksiyon Sayısı			Artış Oranı %
		2022	2023	2024	
Basılı Kitap		218.864	221.016	225.380	1,97
Nota		12.748	12.748	12.748	0
Plak		1.453	1.453	1.453	0
El Yazması		74	74	74	0
Basılı Nadir Eser		101	101	101	0
e-Kitap	Satın	136.509	136.529	140.637	3,01
	Abonelik	54.878	16.956	17.896	5,54
	EKUAL	47.565	42.683	43.748	2,50
	Bağış	14.486	14.486	14.486	0
	Toplam	253.438	210.654	216.767	2,90
Dergi/e-dergi	Basılı (Abonelik)	48	47	43	-8,51
	Ciltli	90.647	90.647	90.647	0
	VT içindeki e-dergiler	76.629	81.156	81.638	0,59
	Kurumsal e-abonelik	21	21	23	9,52
	Toplam	167.345	171.871	172.351	0,28
Tez	Basılı	18.923	18.923	18.923	0
	HUAES-Tez (Açık Erişim)	10.079	11.695	13.465	15,13
Görsel İşitsel Kaynak	DVD	3.848	3.848	3.848	0
	Görme Engelli Koleksiyonu	1.354	1.357	1.655	21,96
Veri Tabanı Sayısı	Satın	27	27	27	0
	Abonelik	33	37	37	0
	Bağış	1	1	1	0
	EKUAL	43	44	45	2,27
	Toplam	104	109	110	0,92

Kütüphane ve Dokümantasyon Daire Başkanlığı'nın 31.12.2024 tarihli verisidir.

Kütüphane kaynaklarının yıllar itibari ile kullanımına ilişkin veriler aşağıdaki tabloda gösterilmiştir.

Tablo 6. Kütüphane Kaynakları Kullanım Verileri

Genel Veriler	Beytepe			Sağlık Bilimleri			Konservatuvar			Hukuk Fakültesi			Toplam		
	2022	2023	2024	2022	2023	2024	2022	2023	2024	2022	2023	2024	2022	2023	2024
	Oturma Kapasitesi	1.297	1.297	1.297	579	579	579	21	21	21	225	225	225	2.122	2.122
Kullanıcı Çalışma Alanları	2.385	2.385	2.385	1.256	1.256	1.256	201	201	201	757	757	757	4.599	4.599	4.599
Giriş Zamanına Göre Ziyaret Sayısı (Yıllık Kullanıcı Sayısı)	600.663	(*)	(*)	(*)	(*)	(*)	1.600	400	350	12.960	13.130	19.187	615.223	13.530	19.537
Gece Kütüphaneden Yararlanan Kişi Sayısı	292.484	(*)	(*)	(*)	(*)	(*)	0	0	0	0	0	0	292.484	(*)	(*)
	-	7.092	7.375	-	2.171	2.246	-	446	403	-	13.251	19.425	-	22.960	29.449**
Akademik Personel	4.175	2.978	2.314	253	229	122	91	111	63	425	366	345	4.944	3.684	2.844
Doktora Öğrencisi	3.239	2.714	2.360	140	138	172	60	46	21	238	177	216	3.677	3.075	2.769
Yüksek Lisans	5.481	3.741	3.605	225	208	130	30	19	26	550	264	284	6.286	4.232	4.045
Lisans	37.573	26.858	28.642	2.679	1.751	1.256	229	142	161	777	473	853	41.258	29.224	30.912
İdari Personel	805	737	702	196	239	128	4	22	5	8	22	15	1.013	1.020	850
Diger	0	0	351	0	222	264	0	5	0	33	15	4	33	242	619
Ödünç Verilen iPad Sayısı	146	3	0	112	16	0	0	0	0	0	0	0	258	19	0
Ödünç Verilen DVD Sayısı	27	9	1	0	0	0	0	3	1	0	0	0	27	12	2
Eğitim Programları Katılım Sayısı (Oryantasyon, Seminer)	910	587	103	0	0	230							910	587	333
Web Görüntülenme Sayısı	893.192	920.678	965.275	0	0	0	0	0	0	0	0	0	893.192	920.678	965.275
H.Ü.'ye Gönderilen Yayın Sayısı	211	178	200	62	36	191	0	1	1	64	36	7	337	251	399
H.Ü.'den Gönderilen Yayın Sayısı	17	7	23	4	1	2	0	3	0	16	3	1	37	14	26
H.Ü.'den Gönderilen Yayın Sayısı	117	57	156	176	234	290	0	0	1	2	8	11	295	299	458
H.Ü.'den Gönderilen Yayın Sayısı	111	52	39	1	4	3	1	0	1	3	12	29	116	68	72

Kütüphane ve Dokümantasyon Daire Başkanlığı'nın 31.12.2024 tarihli verisidir.

*Otomasyon arzı sebebiyle kullanıcı sayısı alınamamıştır.

**Kütüphane tesis ve alt yapı hizmetlerini kullanan kişi sayısı olarak; sadece, Hukuk ve Konservatuvar kütüphanelerinin kullanıcı sayıları dahil edilmiştir.

1.5. İnsan Kaynakları

Küreselleşen dünyadaki değişimin hızına paralel olarak insan odaklı, ekip anlayışına dayalı düşünce ve davranış sistemini temel alan yeni yönetim teknikleri önem kazanmıştır. Finansal sermaye ile birlikte nitelikli insan sermayesinin kullanımının daha fazla rekabet gücü sağladığı yadsınamaz bir gerçektir. İnsan kaynaklarının verimli bir şekilde yönetimi, kurumun başarıya ulaşması açısından vazgeçilemez stratejik bir unsur olarak değerlendirilebilir. Bu bakımdan çalışanların bilgi, beceri ve yeteneklerine uygun alanlarda istihdam edilip, bu alanlarda yükselmelerini sağlamak ana hedeflerimizdendir. Üniversitemiz, çalışanların hareket alanlarını kısıtlamayan, insan kaynaklarında sürekli gelişime ve değişime açık bir yönetim anlayışını benimsemiştir.

1.5.1. Akademik Personel

Üniversitemizde görev yapan akademik personele ilişkin veriler yıllar itibari ile aşağıdaki tabloda sunulmuştur.

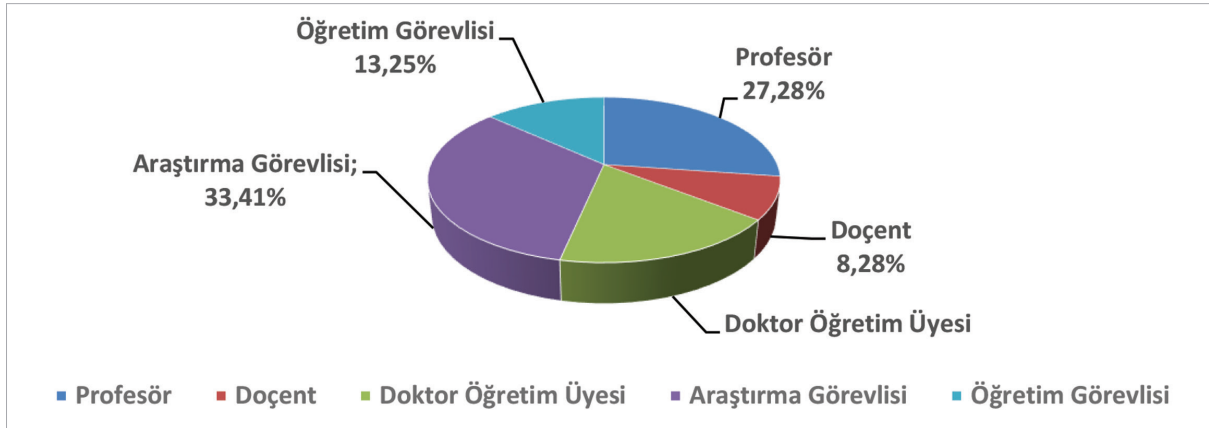
Tablo 7. Akademik Personelin Dağılımı

Kadrolu Akademik Personel	Hizmet Sınıflandırması		Yıllara Göre Akademik Personel Sayıları									Bir önceki Yıla Göre Artış Oranı%	Personel Dağılım Oranı
			2022			2023			2024				
			Kadın	Erkek	Toplam	Kadın	Erkek	Toplam	Kadın	Erkek	Toplam		
Kadrolu Akademik Personel	Öğr. Üyesi	Profesör	513	440	953	525	448	973	537	451	988	1,54	27,28
		Doçent	191	124	315	193	109	302	197	103	300	-0,66	8,28
		Dr.	393	222	615	397	242	639	394	250	644	0,78	17,78
	Araştırma Görevlisi	863	593	1.456	754	501	1.255	754	456	1.210	-3,59	33,41	
	Öğretim Görevlisi	347	188	535	324	178	502	314	166	480	-4,38	13,25	
	Toplam	2.307	1.567	3.874	2.193	1.478	3.671	2.196	1.426	3.622	-1,33	98,72	
Sözleşmeli Akademik Personel	Öğr. Üyesi	Profesör	1	4	5	0	1	1	1	3	4	300,00	8,51
		Doçent	0	1	1	0	0	0	0	0	0	-	0,00
		Dr.	3	0	3	2	0	2	2	0	2	0,00	4,26
	Araştırma Görevlisi	0	0	0	0	0	0	0	0	0	-	0,00	
	Öğretim Görevlisi	17	15	32	12	8	20	14	8	22	10,00	46,81	
	Sanatçı Öğr. Elemanı	15	5	20	13	4	17	13	3	16	-5,88	34,04	
	Sanat Uygulamacısı	0	2	2	0	2	2	0	2	2	0,00	4,26	
	Sahne Uygulamacısı	0	1	1	0	1	1	0	1	1	0,00	2,13	
Toplam	36	28	64	27	16	43	30	17	47	9,30	1,28		
Genel Toplam	2.343	1.595	3.938	2.220	1.494	3.714	2.226	1.443	3.669	-1,21	100,00		

Personel Daire Başkanlığı'nın 03.01.2025 tarihli verileridir.

Üniversitemizde toplam 3.669 akademik personel görev yapmaktadır. Akademik personelin %33,41 ile büyük çoğunluğunu 1.210 kişilik Araştırma Görevlisi kadrosu ve %27,28 ile 988 kişilik profesör kadrosu oluşturmaktadır.

Şekil 3. Akademik Personelin Kadro Dağılım Oranı



1.5.2. İdari Personel

İdari personele ait kadroların yıllar itibari ile dağılımı aşağıdaki tabloda gösterilmiştir.

Tablo 8. İdari Personelin Dağılımı

Hizmet Sınıflandırması	2022			2023			2024			Artış Oranı (%)	Dağılım Oranı (%)
	Kadın	Erkek	Toplam	Kadın	Erkek	Toplam	Kadın	Erkek	Toplam		
Genel İdari Hiz. Sınıfı	911	689	1.600	885	671	1.556	834	647	1.481	-4,82	30,74
Sağlık Hizmetleri Sınıfı	1.232	366	1.598	1.652	485	2.137	1.609	474	2.083	-2,53	43,23
Teknik Hizmetler Sınıfı	84	384	468	88	366	454	91	384	475	4,63	9,86
Eğitim ve Öğr. Hiz. Sınıfı	21	2	23	25	4	29	21	3	24	-17,24	0,50
Avukatlık Hiz. Sınıfı	8	2	10	9	2	11	10	3	13	18,18	0,27
Din Hizmetleri Sınıfı	0	2	2	0	2	2		2	2	0,00	0,04
Yardımcı Hiz. Sınıfı	120	724	844	118	708	826	103	637	740	-10,41	15,36
Toplam	2.376	2.169	4.545	2.777	2.238	5.015	2.668	2.150	4.818	-3,93	100,00

Personel Daire Başkanlığı'nın 03.01.2025 tarihli verileridir.

1.5.3. İşçiler ve Sözleşmeli Personel

Kadrosu boşalan idari personelin yerinin doldurulamaması ve hizmetin sürekliliği nedeniyle oluşan personel açığı; 657 sayılı Kanunun 4/B maddesine göre sözleşmeli personel ile kapatılmaya çalışılmaktadır. Hizmet satın alma yolu ile temin edilen personel 24.11.2017 tarih, 30280 sayılı Resmi Gazete'de yayınlanan 696 Sayılı Kanun Hükmünde Kararname'nin 127. maddesi uyarınca sürekli işçi kadrolarına alınmışlardır.

1.6. Sunulan Hizmetler

Hacettepe Üniversitesi, Türk toplumunun hızla kalkınması ve çağdaş uygarlığın yapıcı, yaratıcı ve seçkin bir ortağı haline gelebilmesi için, bilim, sanat, kültür, sağlık ve teknoloji alanlarında ileri düzeyde eğitim ve öğretimin temel faktör olduğu görüşünden hareketle; değişik bilim ve meslek alanlarında yüksek kalitede elemanların yetiştirilmesini, araştırma odaklı üniversite olunmasını, bilimsel çalışmaların artmasını, toplumsal sorumluluk anlayışıyla ülke sorunların çözülmesine katkıda bulunmayı amaç edinmiştir.

1.6.1. Eğitim Hizmetleri

Üniversitemizde eğitim-öğretim; tıp ve diş hekimliği fakülteleriyle Ankara Devlet Konservatuarı'nda yıl esasına göre; diğer fakülte, yüksekokul ve enstitülerde ise yarıyıl esasına göre düzenlenir. Bir öğretim yılı bahar ve güz yarıyıllarından oluşur. Buna ek olarak, yaz yarıyılı da açılabilir. Bu yol ile fiziki kapasitelerin değerlendirilmesine ve başarılı öğrencilerin normal öğrenim sürelerini kısaltmalarına olanak tanınır. Akademik birimlerde ilke olarak örgün öğretim gündüzlü ve ikinci öğretim şeklinde yapılır. Üniversitenin öğretim dili Türkçedir. Ancak, yabancı dil bölümlerinin dışında, tamamen yabancı

dilde (İngilizce ve Almanca) eğitim yapan birimler ile yaklaşık %30'u yabancı dilde eğitim yapan birimler de bulunmaktadır. Bu birimlerin öğrencileri için yabancı dil hazırlık programı sunulmaktadır.

Tablo 9. Öğrenci Sayıları (1/3)

Fakülteler	I. Öğretim									Artış Oranı (%)	Fakülteler İçindeki Payı
	Kadın			Erkek			Toplam				
	2022	2023	2024	2022	2023	2024	2022	2023	2024		
Diş Hekimliği Fakültesi	466	469	472	353	354	351	819	823	823	0,0	2,37
Eczacılık Fakültesi	567	553	520	258	242	216	825	795	736	-7,42	2,12
Edebiyat Fakültesi	4.400	4.279	4.069	3.285	3.222	2.846	7.685	7.501	6.915	-7,81	19,88
Eğitim Fakültesi	2.703	2.499	2.352	1.301	1.195	1.026	4.004	3.694	3.378	-8,55	9,71
Fen Fakültesi	1.699	1.522	1.390	1.313	1.296	1.237	3.012	2.818	2.627	-6,78	7,55
Fizik Tedavi ve Reh. Fak.	521	482	481	182	186	187	703	668	668	0,0	1,92
Güzel Sanatlar Fakültesi	741	762	774	315	297	281	1.056	1.059	1.055	-0,38	3,03
Hemşirelik Fakültesi	884	848	778	170	153	144	1.054	1.001	922	-7,89	2,65
Hukuk Fakültesi	593	566	553	509	446	400	1.102	1.012	953	-5,83	2,74
İktisadi ve İdari Bil. Fak.	2.629	2.501	2.470	2.062	2.011	1.905	4.691	4.512	4.375	-3,04	12,58
İletişim Fakültesi	191	210	233	156	171	176	347	381	409	7,35	1,18
Mühendislik Fakültesi	2.326	2.313	2.276	4.296	4.249	4.143	6.622	6.562	6.419	-2,18	18,45
Sağlık Bilimleri Fakültesi	2.086	2.017	1.699	335	340	304	2.421	2.357	2.003	-15,02	5,76
Spor Bilimleri Fakültesi*	162	193	220	473	479	450	635	672	670	-0,30	1,93
Tıp Fakültesi**	1.413	1.391	1.411	1.514	1.430	1.425	2.927	2.821	2.836	0,53	8,15
Toplam	21.381	20.605	19.698	16.522	16.071	15.091	37.903	36.676	34.789	-5,15	100,00

Öğrenci İşleri Daire Başkanlığı'nın 09.01.2025 tarihli verisidir.

*Spor Bilimleri ve Teknoloji YO öğrencileri sayıya dâhil edilmiştir.

**Tıp Fakültesi öğrenci sayılarına Kastamonu Tıp Fakültesi öğrenci sayıları dâhil edilmiştir.

Fakültelerimizde 2024 yılındaki öğrenci sayımız 34.789'dur.

Tablo 9. Öğrenci Sayıları (2/3)

Bölüm Adı	I. Öğretim			II. Öğretim			Genel Toplam	MYO/YO İçindeki Payı
	2024							
	Kadın	Erkek	Toplam	Kadın	Erkek	Toplam		
Ankara Devlet Konservatuvarı	214	200	414	-	-	-	414	99,76
Mesleki Teknoloji Yüksekokulu	0	1	1	-	-	-	1	0,24
Yabancı Diller Yüksekokulu	-	-	-	-	-	-	-	-
Yüksekokullar Toplamı	214	201	415	-	-	-	415	
H. Ank. Sanayi Odası 1.OSB MYO	234	683	917	12	88	100	1.017	17,82
Başkent OSB Teknik Bil. MYO	212	781	993	-	-	-	993	17,39
Sağlık Hizmetleri MYO	1.594	840	2.434	-	-	-	2.434	42,63
Sosyal Bilimler MYO	617	648	1.265	-	-	-	1.265	22,16
Meslek Yüksekokullar Toplamı	2.657	2.952	5.609	12	88	100	5.709	100,00

Öğrenci İşleri Daire Başkanlığı'nın 09.01.2025 tarihli verisidir..

*Yeni öğrenci alımı yapılmamaktadır.

Meslek yüksekokullarımızda öğrenci sayımız 5.709, yüksekokullarımızda ise 415'dir.

Tablo 9. Öğrenci Sayıları (3/3)

Enstitüler	Öğrenci Sayısı			Enstitüler İçindeki Payı
	Yüksek Lisans	Doktora	Toplam	
Aşı Enstitüsü	5	9	14	0,14
Atatürk İlkeleri ve İnkılap Tarihi Enstitüsü	19	34	53	0,53
Bilişim Enstitüsü	431	12	443	4,44
Çocuk Sağlığı Enstitüsü	33	31	64	0,64
Eğitim Bilimleri Enstitüsü	575	586	1.161	11,65
Fen Bilimleri Enstitüsü	1.454	792	2.246	22,53
Güzel Sanatlar Enstitüsü	248	254	502	5,04
Halk Sağlığı Enstitüsü	0	0	0	0,00
Kanser Enstitüsü	12	14	26	0,26
Nörolojik Bilimler ve Psikiyatri Enstitüsü	10	27	37	0,37
Nüfus Etütleri Enstitüsü	16	36	52	0,52
Nükleer Bilimler Enstitüsü	0	0	0	0,00
Sağlık Bilimleri Enstitüsü	615	860	1.475	14,80
Sosyal Bilimler Enstitüsü	2.378	1.359	3.737	37,49
Türkiyat Araştırmaları Enstitüsü	54	105	159	1,59
Toplam	5.862	4.107	9.969	100,00

Üniversitemiz lisans, ön lisans ve lisansüstü toplam öğrenci sayısı 50.882'dir.

1.6.2. Sağlık Hizmetleri

Üniversitemiz, Erişkin Hastanesi, İhsan Doğramacı Çocuk Hastanesi, Hacettepe Onkoloji Hastanesi, Beytepe Semt Polikliniği, ve Diş Hekimliği Fakültesi Hastanesi yoluyla personelimize, öğrencilerimize ve diğer vatandaşlarımıza hizmet vermektedir.

Hacettepe Üniversitesi Hastanelerinde hastalarımıza verilen hizmetler aşağıdaki tabloda gösterilmiştir.

Hizmet Birimi	Ünite Sayısı	Hastalara Verilen Hizmetler						Günübirlik Hasta			Hasta Sayısı Toplam			Artış Oranı %	Hasta Dağ. (%)			
		Yatak Sayısı		Yatan Hasta		Ayaktan Hasta		2022	2023	2024	2022	2023	2024			2022	2023	2024
		2022	2023	2024	2022	2023	2024	2022	2023	2024	2022	2023	2024			2022	2023	2024
Erişkin Hastanesi	-	615	658	699	33.014	36.365	36.219	737.183	767.215	791.823	52.875	55.445	52.699	823.072	859.025	880.741	2,53	60,47
İhsan Doğramacı Çocuk Hastanesi	-	200	212	205	6.911	6.756	6.812	313.333	317.275	291.253	8.416	8.836	8.729	328.660	332.867	306.794	-7,83	21,06
Onkoloji Hastanesi	-	135	165	153	4.972	5.353	5.317	62.211	63.562	66.866	23.387	26.471	26.140	90.570	95.386	98.323	3,08	6,75
Beytepe Semt Polikliniği	-	5	5	0	0	0	0	58.720	60.097	66.428	941	1.474	1.496	59.661	61.571	67.924	10,32	4,66
Diş Hekimliği Fakültesi	198	4	4	4	215	661	717	97.586	99.282	99.634	0	0	0	97.801	99.943	100.351	0,41	6,89
Fizik Tedavi ve Rehabilitasyon Fakültesi	-	-	-	-	0	0	0	10.150	8.426	2.352	0	0	0	10.150	8.426	2.352	-72,09	0,16
Toplam	198	959	1.044	1061	45.112	49.135	49.065	1.279.183	1.315.857	1.318.356	85.619	92.226	89.064	1.409.914	1.457.218	1.456.485	-0,05	100,00

Sağlık Hizmetleri Birimi Yönetim Kurulu Başkanlığı'nın 24.01.2025, Diş Hekimliği Fakültesi'nin 22.01.2025 ve Fizik Tedavi ve Rehabilitasyon Fakültesi'nin 22.01.2025 tarihli verileridir.

II

Performans Bilgileri



2.1. Temel Politika ve Öncelikler

Merkezi yönetim bütçesinin hazırlanma sürecini başlatan Orta Vadeli Program (OVP), makro politikaları, ilkeleri, hedef ve gösterge niteliğindeki temel ekonomik büyüklükleri, gelecek üç yıla ilişkin toplam gelir ve gider tahminlerini, bütçe dengesi ve borçlanma durumu ile kamu idarelerinin ödenek teklif tavanlarını içeren temel politika dokümanıdır.

8906 sayılı Cumhurbaşkanlığı kararı ile 05.09.2024 tarih ve 32653 sayılı Resmi Gazete’de yayınlanan Orta Vadeli Program (2025-2027) ve Üniversitemiz 2023-2027 Stratejik Planı dikkate alınarak 2025 Yılı Performans Programı hazırlanmıştır. Bu çerçevede Orta Vadeli Programın temel amaçları ile uyumlu ve temel politikalarıyla ilişkili stratejik amaç ve hedeflerimize izleyen kısımların ilişkili bölümlerinde yer verilmiştir.

Ar-Ge temelli yatırımlar ve girişimcilik desteklenecek, yenilik ekosistemi güçlendirilecektir.

Aşı, ilaç, tıbbi cihaz, tanı kitleri ve yapay zekâ uygulamaları başta olmak üzere sağlık bilim ve teknolojileri ile savunma sanayii alanında Ar-Ge çalışmaları yürütülerek yüksek katma değerli ürünlerin yerli üretimi sağlanacaktır.

Hedef 3.1.: Sağlık, teknik ve sosyal inovasyon alanlarındaki girişimler artırılabacaktır.

Ar-Ge ve Tasarım Merkezleri ile Teknoloji Geliştirme Bölgelerinin sayısı artırılabacak, bölge altyapıları desteklenerek girişim ofisleri modeli ile kuluçka merkezleri yaygınlaştırılacak, daha fazla girişimci ekosisteme dâhil edilecektir.

Fikri mülkiyet varlıklarının yüksek teknoloji ve katma değerli üretime katkısının artırılması amacıyla patent, marka ve tasarımlara ilişkin değerlendirme, finansmana erişim ve ticarileştirme mekanizmaları güçlendirilecektir.

Kamu alımları yoluyla yerli ürünler ve teknoloji transferi desteklenecektir.

Hedef 3.2.: Üniversite kaynaklı toplam patent, faydalı model ve tasarım tescil sayısı ve ticarileşen patent sayısı artırılabacaktır.

Mesleki ve teknik ortaöğretim ve yükseköğretim mezunlarına yönelik mezun takip sistemi oluşturulacak, işgücü piyasası performansları analiz edilecek ve ilgili paydaşlarla paylaşılacaktır.

Hayat boyu öğrenmenin ekonomiye katkısının artırılmasına yönelik müfredat analizi ve mevzuat güncellemesi yapılacaktır.

Mesleki eğitimde kamu ve özel sektör arasındaki işbirliğinin artırılması, meslek liseleri ve meslek yüksekokullarının yönetiminde özel sektörün daha etkin rol alması sağlanacaktır.

Hedef 1.2.: Eğitim ve öğretim; kalite odaklı, bilimsel ve toplumsal değişimlere, ulusal hedef ve politikalara uygun şekilde geliştirilecek ve öğrencilerin bilimsel gelişimi ve toplumsal yaşama uyumları desteklenecektir.

Başta genç, kadın ve engelliler olmak üzere istihdamı artırmak ve işgücü piyasasına daha etkin katılımı sağlamak amacıyla aktif işgücü politikaları yürütülecektir.

Stratejik Hedef 5.1.: Dezavantajlı, kırılgan ve az temsil edilen bireylerin eşit ve adil bir şekilde sosyal entegrasyonu ve üniversite hizmetlerinden faydalanmaları sağlanacaktır.

Üniversitelerin yönetimi geliştirilecek, bu kapsamda, yerelde mütevelli heyet veya istişari mahiyette mekanizmalar oluşturularak üniversite-özel sektör-yerel yönetim-STK işbirliği güçlendirilecektir.

Stratejik Hedef 4.4.: Paydaş katılımı güçlendirilecektir.

Sağlık turizmi alanında hizmet kapasitesi nitelik ve nicelik olarak geliştirilecek, tanıtım ve pazarlama faaliyetleri artırılabilecektir.

Stratejik Hedef 5.2.: Sağlık hizmet sunumunun ulusal ve uluslararası ihtiyaçlara göre kalitesi, çeşitliliği ve sürekliliği güçlendirilecektir.

2.2. Amaç ve Hedefler

Hacettepe Üniversitesi 2023-2027 Stratejik Planı'nda yer alan Üniversitemiz misyon, vizyon, amaç ve hedeflerine bu başlık altında yer verilmiştir.



MİSYON

Araştırma öncelikli bir üniversite olarak, evrensel değerler ışığında verdiği eğitimle bilim, teknoloji ve sanat alanlarında üstün nitelikli, değişime ve gelişime açık, sorgulayıcı bireyler yetiştirmek; ürettiği bilgi, hizmet ve teknolojiyi toplum yararına sunmak.



VİZYON

Eğitim, araştırma ve diğer hizmet alanlarında ülke ihtiyaçlarını da önceleyerek mükemmeye erişen, uluslararası düzeyde öncü araştırma üniversitelerinden biri olmak.

Üniversitemiz 2023 - 2027 Stratejik Planında yer alan amaç ve hedeflerimize aşağıdaki tabloda yer verilmiştir.

AMAÇ 1

Eğitim ve öğretimin niteliğini teknolojik, dinamik ve sürdürülebilir yaklaşımlarla güçlendirmek

- 1.1. Eğitim ve öğretimde uluslararası güncel eğilimler dikkate alınarak fiziksel, teknolojik altyapı ve öğretim yetkinlikleri güçlendirilecektir.
- 1.2. Eğitim ve öğretim; kalite odaklı, bilimsel ve toplumsal değişimlere, ulusal hedef ve politikalara uygun şekilde geliştirilecek ve öğrencilerin bilimsel gelişimi ve toplumsal yaşama uyumları desteklenecektir.
- 1.3. Küresel rekabetin gerektirdiği yetenekleri dikkate alan, araştırmayı ve girişimciliği destekleyen, çok disiplinli ve akredite eğitim öğretim programları yaygınlaştırılacaktır.
- 1.4. Diploma programlarının niteliği ve tanınırlığının artmasına yönelik faaliyetler desteklenecektir.
- 1.5. Eğitim ve öğretim faaliyetlerinin uluslararasılaşmasına yönelik programlar desteklenecektir.

AMAÇ 2

"Araştırma Üniversitesi" niteliğini güçlendirmek

- 2.1. Prestijli bilim/sanat dergilerinde Hacettepe Üniversitesi adresli yayın sayısı artırılacaktır.
- 2.2. Bilimsel araştırma projelerinin sayısı artırılacaktır.
- 2.3. Araştırma laboratuvarlarının fiziki koşulları ve makine-teçhizat olanakları geliştirilecektir.
- 2.4. Araştırmacı niteliği geliştirilecektir.

AMAÇ 3

Girişimcilik ekosistemini güçlendirmek

- 3.1. Sağlık, teknik ve sosyal inovasyon alanlarındaki girişimler artırılacaktır.
- 3.2. Üniversite kaynaklı toplam patent, faydalı model ve tasarım tescil sayısı ve ticarileşen patent sayısı artırılacaktır.

AMAÇ 4

Kalite odaklı kurumsal kapasiteyi geliřtirmek

- 4.1. Sürdürülebilir ve bütünleşik kalite güvence sistemi güçlendirilecektir.
- 4.2. Bütünleşik Yönetim Bilgi Sistemi (BYBS) geliştirilecektir.
- 4.3. İnsan kaynakları yönetim süreçleri geliştirilecektir.
- 4.4. Paydaş katılımı güçlendirilecektir.
- 4.5. Mali yönetim yapısı, personel, birim, hizmet ve kurum performansı izlenerek, etkinlik ve etkililik düzeyi artırılacaktır.

AMAÇ 5

Toplumsal hizmetin kapsam ve niteliğini geliřtirmek

- 5.1. Dezavantajlı, kırılğan ve az temsil edilen bireylerin eşit ve adil bir şekilde sosyal entegrasyonu ve üniversite hizmetlerinden faydalanmaları sağlanacaktır.
- 5.2. Sağlık hizmet sunumunun ulusal ve uluslararası ihtiyaçlara göre kalitesi, çeşitliliği ve sürekliliği güçlendirilecektir.
- 5.3. Üniversitenin her alanda yürüttüğü faaliyetlere ait çıktıların topluma ulaştırılması ve toplumsal kazanımların üniversiteye geri döndürülmesinin sağlanacaktır.
- 5.4. Sanat, tasarım, spor, çevre ve kültürel alanda yapılan faaliyetlerin kapsam ve kalitesi artırılarak daha geniş kitlelere ulaştırılması sağlanacaktır.

Tablo 11. Alt Program Hedefleri ve Stratejik Plan İlişkisi

Program Adı	Alt Program Adı	Alt Program Hedefleri	İlişkili Olduğu Stratejik Amaç
Araştırma, Geliştirme ve Yenilik	Araştırma Altyapıları	Ülkemizin bilgi birikiminin artırılmasına ve teknolojik gelişimine katkıda bulunmak üzere yükseköğretim kurumlarında araştırma altyapılarının kurulması ve kapasitelerinin güçlendirilmesi	• "Araştırma Üniversitesi" niteliğini güçlendirmek
	Yükseköğretimde Bilimsel Araştırma ve Geliştirme	Yükseköğretim kurumlarında inovasyon amaçlı bilimsel çalışmaların artırılması	• "Araştırma Üniversitesi" niteliğini güçlendirmek • Girişimcilik ekosistemini güçlendirmek
Hayat Boyu Öğrenme	Yükseköğretim Kurumları Sürekli Eğitim Faaliyetleri	Toplumun tüm kesimlerine ihtiyaç duyduğu alanlarda eğitimler verilmesi, kamu kurum ve kuruluşları, özel sektör ve uluslararası kuruluşlarla iş birliğinin gelişmesine katkıda bulunulması	• Toplumsal hizmetin kapsam ve niteliğini geliştirmek
Tedavi Edici Sağlık	Tedavi Hizmetleri	Tedavi edici sağlık hizmetinin erişilebilir ve etkili olarak sunulmasının sağlanması	• Toplumsal hizmetin kapsam ve niteliğini geliştirmek
Yükseköğretim Hizmetleri	Öğretim Elemanlarının Mesleki Gelişimi	Alanında yetkin, araştırmacı, bilgi üreten ve aktaran akademisyenler yetiştirilmesi	• "Araştırma Üniversitesi" niteliğini güçlendirmek
	Ön Lisans Eğitimi, Lisans Eğitimi ve Lisansüstü Eğitim	Mesleki yeterlilik sahibi ve gelişime açık mezunlar yetiştirilmesi	• Eğitim ve öğretimin niteliğini teknolojik, dinamik ve sürdürülebilir yaklaşımlarla güçlendirmek
	Yükseköğretimde Öğrenci Yaşamı	Yükseköğretim öğrencilerine sunulan beslenme ve barınma hizmetlerinin kalitesinin artırılması; öğrencilerin kişisel ve sosyal gelişimi desteklenerek yaşam kalitesinin yükseltilmesi	• Eğitim ve öğretimin niteliğini teknolojik, dinamik ve sürdürülebilir yaklaşımlarla güçlendirmek

2.3. İdare Performans Bilgisi

Tablo 12. İdare Performans Bilgisi

Bütçe Yılı : 2025

Program Adı : Araştırma, Geliştirme ve Yenilik

Alt Program Adı : Yükseköğretimde Bilimsel Araştırma ve Geliştirme

Gerekçe ve Açıklamalar: Üniversitemiz öğretim elamanları; ülke ekonomisine, kültürüne, sağlığı, sosyal ve teknik alanlarda kalkınmasına ve evrensel bilime katkıda bulunmak amacıyla araştırmalar yürütmektedir. Üniversitemiz araştırmaya yönelik altyapısı, güçlü akademik kadrosu ve bilimsel üretimiyle araştırma odaklı bir üniversitedir. Nicel üstünlüklerimizin nitel olarak da artırılması planlanmaktadır. Prestijli bilim/sanat dergilerinde Hacettepe Üniversitesi adresli yayın sayısı ve yürütülen bilimsel araştırma projelerinin sayısının artırılması planlanmaktadır. Ayrıca araştırma laboratuvarlarının fiziki koşulları ve makine-teçhizat olanakları geliştirilecektir. Üniversitemiz kaynaklı patent sayısı ve sanayi ile yapılan iş birlikleri artırılarak üniversitemizin diğer alanlarda olduğu gibi girişimci üniversiteler arasında üst sıralarda yer alması planlanmaktadır. Ayrıca Üniversitemiz akademik personeli, ulusal ve uluslararası düzeydeki pek çok bilimsel toplantıda (sempozyum, kongre, konferans, seminer, panel vb.) araştırma sonuçlarının sunulduğu bildirilerle yer almakta ve benzeri pek çok toplantıyı kendi bünyesinde de düzenlemektedir.

Alt Program Hedefi: Yükseköğretim kurumlarında inovasyon amaçlı bilimsel çalışmaların artırılması

Performans Göstergeleri:

1.	Performans Göstergesi	Ölçü Birimi	2023	2024 Planlanan	2024 YS Gerç. Tahmini	2025 Hedef	2026 Tahmin	2027 Tahmin
	AR-GE'ye harcanan bütçenin toplam bütçeye oranı	Oran	10,27	9,25	9,25	9,26	9,27	9,27

Göstergeye İlişkin Açıklama: Üniversitenin araştırma ve geliştirme için ayırdığı bütçenin toplam bütçeye oranıdır.

Hesaplama Yöntemi: Oran

Verinin Kaynağı: Strateji Geliştirme Daire Başkanlığı verileri

2.	Performans Göstergesi	Ölçü Birimi	2023	2024 Planlanan	2024 YS Gerç. Tahmini	2025 Hedef	2026 Tahmin	2027 Tahmin
	AR-GE sonucu ortaya çıkan ürünlere ilişkin alınan patent sayısı	Sayı	17	20	20	22	24	26

Göstergeye İlişkin Açıklama: AR-GE faaliyetleri sonucunda elde edilen buluşlara ilişkin alınan patent sayısından elde edilir.

Hesaplama Yöntemi: Sayım-Geçmiş yıllar dahil birikimli verileri içermektedir.

Verinin Kaynağı: Hacettepe Teknokent-Teknoloji Transfer Merkezi

3.	Performans Göstergesi	Ölçü Birimi	2023	2024 Planlanan	2024 YS Gerç. Tahmini	2025 Hedef	2026 Tahmin	2027 Tahmin
	AR-GE sonucu ticarileştirilen ürün sayısı	Sayı	0	1	1	1	1	1

Göstergeye İlişkin Açıklama: Üniversite-Sanayi İş Birliği kapsamında ticarileştirilen ürün sayısını ifade etmektedir.

Hesaplama Yöntemi: Sayım (Geçmiş yıllar dahil birikimli tahminler verilmiştir.)

Verinin Kaynağı: Hacettepe Teknokent-Teknoloji Transfer Merkezi

4.	Performans Göstergesi	Ölçü Birimi	2023	2024 Planlanan	2024 YS Gerç. Tahmini	2025 Hedef	2026 Tahmin	2027 Tahmin
	Araştırma merkezleri gelir miktarı	TL	35.359.647	36.991.000	85.000.000	105.000.000	125.000.000	145.000.000

Göstergeye İlişkin Açıklama: Uygulama ve Araştırma Merkezleri faaliyetleri için Döner Sermaye İşletmesi hesaplarına yatırılan toplam tutar ifade edilmektedir.

Hesaplama Yöntemi: Mizan

Verinin Kaynağı: DMIS Muhasebe Sistemi

Performans Bilgileri

Performans Göstergesi	Ölçü Birimi	2023	2024 Planlanan	2024 YS Gerç. Tahmini	2025 Hedef	2026 Tahmin	2027 Tahmin
5. Araştırma merkezlerinin sanayi ile yaptığı proje sayısı	Sayı	7.798	1.850	5.000	5.500	6.000	6.500

Göstergeye İlişkin Açıklama: Araştırma merkezlerinin sanayi ile yaptığı projeler içerisinde klinik araştırma, tahlil, tahlil analizi, eğitim, kurs, danışmanlık için verilen hizmetlerdir. (Gösterge ölçüm kriterleri değişmesi nedeniyle planlanan düşük kalmıştır.)

Hesaplama Yöntemi: Sayım

Verinin Kaynağı: Döner Sermaye İşletme Müdürlüğü

Performans Göstergesi	Ölçü Birimi	2023	2024 Planlanan	2024 YS Gerç. Tahmini	2025 Hedef	2026 Tahmin	2027 Tahmin
6. BAP kapsamında desteklenen araştırma projeleri sayısı	Sayı	269	330	330	375	385	400

Göstergeye İlişkin Açıklama: Desteklenen BAP araştırma proje sayısını ifade etmektedir.

Hesaplama Yöntemi: Otomasyon

Verinin Kaynağı: Bilimsel Araştırma Projeleri Koordinasyon Birimi

Performans Göstergesi	Ölçü Birimi	2023	2024 Planlanan	2024 YS Gerç. Tahmini	2025 Hedef	2026 Tahmin	2027 Tahmin
7. Öğretim elemanı başına düşen AR-GE proje sayısı	Sayı	0,14	0,18	0,17	0,19	0,20	0,21

Göstergeye İlişkin Açıklama: Projelerde sadece öğretim üyeleri bulunduğundan öğretim üyesi sayısı dikkate alınmıştır.

Hesaplama Yöntemi: Otomasyon

Verinin Kaynağı: Bilimsel Araştırma Projeleri Koordinasyon Birimi

Performans Göstergesi	Ölçü Birimi	2023	2024 Planlanan	2024 YS Gerç. Tahmini	2025 Hedef	2026 Tahmin	2027 Tahmin
8. Patent, faydalı model ve endüstriyel tasarım başvuru sayısı	Sayı	21	30	22	24	26	28

Göstergeye İlişkin Açıklama: Üniversite veya öğretim elemanlarının başvuru veya buluş sahibi olduğu Türk Patent ve Marka Kurumu tarafından patent, faydalı model ve endüstriyel tasarım sayısını ifade etmektedir.

Hesaplama Yöntemi: Türk Patent ve Marka Kurumu tarafından patent, faydalı model ve endüstriyel tasarım başvuru sayısı ile elde edilir.

Verinin Kaynağı: Hacettepe Teknokent-Teknoloji Transfer Merkezi

Performans Göstergesi	Ölçü Birimi	2023	2024 Planlanan	2024 YS Gerç. Tahmini	2025 Hedef	2026 Tahmin	2027 Tahmin
9. Ulusal ve uluslararası kuruluşlar tarafından desteklenen AR-GE projesi sayısı	Sayı	282	435	445	470	500	530

Göstergeye İlişkin Açıklama: BAP Projeleri hariç diğer ulusal ve uluslararası desteklenen AR-GE projeleri

Hesaplama Yöntemi: Otomasyon

Verinin Kaynağı: Bilimsel Araştırma Projeleri Koordinasyon Birimi

Performans Göstergesi	Ölçü Birimi	2023	2024 Planlanan	2024 YS Gerç. Tahmini	2025 Hedef	2026 Tahmin	2027 Tahmin
10. Uluslararası endekslerde yer alan bilimsel yayın sayısı	Sayı	980	3.500	3.000	3.300	3.600	3.900

Göstergeye İlişkin Açıklama: WOS Core Collection kapsamında taranan dergilerdeki yayın sayısı

Hesaplama Yöntemi: Sayım

Verinin Kaynağı: "Web of Science" veritabanı

Alt Program Kapsamında Yürütülecek Faaliyet Maliyetleri

Faaliyetler	2024 Bütçe	2024 Harcama Haziran	2025 Bütçe	2026 Tahmin	2027 Tahmin
Yükseköğretim Kurumları Temel Araştırma Hizmetleri	107.673.000	40.548.980	135.033.000	154.009.000	154.009.000
Bütçe İçi	0	0	0	0	0
Bütçe Dışı	107.673.000	40.548.980	135.033.000	154.009.000	154.009.000
Yükseköğretim Kurumlarının Bilimsel Araştırma Projeleri	215.723.892	69.155.723	278.260.200	313.290.370	347.908.526
Bütçe İçi	109.248.000	9.578.000	155.813.000	172.476.000	185.972.000
Bütçe Dışı	106.475.892	59.577.723	122.447.200	140.814.370	161.936.526
T O P L A M	323.396.892	109.704.703	413.293.200	467.299.370	501.917.526
Bütçe İçi	109.248.000	9.578.000	155.813.000	172.476.000	185.972.000
Bütçe Dışı	214.148.892	100.126.703	257.480.200	294.823.370	315.945.526

Faaliyetlere İlişkin Açıklamalar:**Yükseköğretim Kurumları Temel Araştırma Hizmetleri**

Yükseköğretim Kurumları Temel Araştırma Hizmetleri Faaliyetleri Yükseköğretim Kurumları Bilimsel Araştırma Projeleri Hakkında Yönetmelik ve Yükseköğretim Kurumları Bilimsel Araştırma Projeleri Hakkında Yönetmelikte Değişiklik Yapılmasına Dair Yönetmelik'ler kapsamında gerçekleştirilmektedir.

Yükseköğretim Kurumlarının Bilimsel Araştırma Projeleri

Yükseköğretim Kurumlarının Bilimsel Araştırma Projeleri Faaliyetleri Yükseköğretim Kurumları Bilimsel Araştırma Projeleri Hakkında Yönetmelik ve Yükseköğretim Kurumları Bilimsel Araştırma Projeleri Hakkında Yönetmelikte Değişiklik Yapılmasına Dair Yönetmelik'ler kapsamında gerçekleştirilmektedir.

Alt Program Adı : Araştırma Altyapıları

Gereke ve Açıklamalar: Akademik birimlerde mevcut araştırma laboratuvarlarının altyapı ihtiyaçları giderilecek ve yeni araştırma altyapı projeleri desteklenecektir.

Alt Program Hedefi: Ülkemizin bilgi birikiminin artırılmasına ve teknolojik gelişimine katkıda bulunmak üzere yükseköğretim kurumlarında araştırma altyapılarının kurulması ve kapasitelerinin güçlendirilmesi

Performans Göstergeleri:

Performans Göstergesi	Ölçü Birimi	2023	2024 Planlanan	2024 YS Gerç. Tahmini	2025 Hedef	2026 Tahmin	2027 Tahmin
1. Araştırma altyapısı projesi tamamlanma oranı	Oran	0,14	0,35	0,38	0,41	0,42	0,43

Göstergeye İlişkin Açıklama: Altyapı araştırma projeleri içerisinde yer alan projelerin tamamlanma oranı

Hesaplama Yöntemi: Otomasyon

Verinin Kaynağı: Bilimsel Araştırma Projeleri Koordinasyon Birimi

Alt Program Kapsamında Yürütülecek Faaliyet Maliyetleri:

Faaliyetler	2024 Bütçe	2024 Harcama Haziran	2025 Bütçe	2026 Tahmin	2027 Tahmin
Yükseköğretim Kurumları Araştırma Altyapısı Kurulması ve Geliştirilmesi	17.002.000	12.500.000	10.002.000	23.408.000	35.704.000
Bütçe İçi	17.002.000	12.500.000	10.002.000	23.408.000	35.704.000
Bütçe Dışı	0	0	0	0	0
T O P L A M	17.002.000	12.500.000	10.002.000	23.408.000	35.704.000
Bütçe İçi	17.002.000	12.500.000	10.002.000	23.408.000	35.704.000
Bütçe Dışı	0	0	0	0	0

Faaliyetlere İlişkin Açıklamalar:**Yükseköğretim Kurumları Araştırma Altyapısı Kurulması ve Geliştirilmesi**

Araştırma altyapıları kurulması ve geliştirilmesi için 6550 Sayılı Araştırma Altyapılarının Desteklenmesine Dair Kanun kapsamında gerekli faaliyetler yürütülmektedir.

Performans Bilgileri

Bütçe Yılı : 2025

Program Adı : Hayat Boyu Öğrenme

Alt Program Adı : Yükseköğretim Kurumları Sürekli Eğitim Faaliyetleri

Gerekçe ve Açıklamalar: Sürekli ve müfredat dışı öğrenme faaliyetlerine yönelik yaygın eğitim programları yürütülmektedir.

Alt Program Hedefi: Toplumun tüm kesimlerine ihtiyaç duyduğu alanlarda eğitimler verilmesi, kamu kurum ve kuruluşları, özel sektör ve uluslararası kuruluşlarla işbirliğinin gelişmesine katkıda bulunulması

Performans Göstergeleri:

Performans Göstergesi	Ölçü Birimi	2023	2024 Planlanan	2024 YS Gerç. Tahmini	2025 Hedef	2026 Tahmin	2027 Tahmin
1. Dezavantajlı gruplara yönelik sosyal entegrasyon ve kapsayıcılığa ilişkin yapılan faaliyet sayısı	Sayı	67	110	100	120	130	140

Göstergeye İlişkin Açıklama: Faaliyetlere ilişkin verileri Üniversitemiz akademik birimlerinden toplanmıştır.

Hesaplama Yöntemi: Sayım

Verinin Kaynağı: Hacettepe Üniversitesi 2023-2027 Stratejik Planı

Performans Göstergesi	Ölçü Birimi	2023	2024 Planlanan	2024 YS Gerç. Tahmini	2025 Hedef	2026 Tahmin	2027 Tahmin
2. Eğitim programlarına başvuran kişi sayısı	Sayı	6.341	1.900	2.086	2.090	2.180	2.398

Göstergeye İlişkin Açıklama: Yaşam Boyu Öğrenme Merkezi programlarına başvuru sayıları ifade edilmektedir.

Hesaplama Yöntemi: 2022 ve 2023 verileri ile 2024 ilk altı aylık verisinden elde edilen sayılarının istatistiksel ortalamaları ve yaklaşık artışları baz alınarak her yıl bir önceki yılın %10 üstünde performans gösterme düşüncesine göre hazırlanmaktadır.

Verinin Kaynağı: <https://yasamboyu.hacettepe.edu.tr/faaliyet-raporlari/>

Performans Göstergesi	Ölçü Birimi	2023	2024 Planlanan	2024 YS Gerç. Tahmini	2025 Hedef	2026 Tahmin	2027 Tahmin
3. Mezunlara yönelik gerçekleştirilen faaliyet sayısı	Sayı	12	25	12	12	15	15

Göstergeye İlişkin Açıklama: Mezunlar Derneği tarafından gerçekleştirilen faaliyetler ifade edilmektedir.

Hesaplama Yöntemi: Sayım

Verinin Kaynağı: 2023 Yılı İdare Faaliyet Raporu

Performans Göstergesi	Ölçü Birimi	2023	2024 Planlanan	2024 YS Gerç. Tahmini	2025 Hedef	2026 Tahmin	2027 Tahmin
4. Sürekli Eğitim Merkezi (SEM) ve Dil Merkezi (DİLMER) tarafından mesleki eğitime yönelik verilen sertifika sayısı	Sayı	5.801	1.320	1.535	1.450	1.600	1.760

Göstergeye İlişkin Açıklama: Yaşam Boyu Öğrenme Merkezi tarafından verilen sertifika sayıları ifade edilmektedir.

Hesaplama Yöntemi: 2022 ve 2023 verileri ile 2024 ilk altı aylık verisinden elde edilen sayılarının istatistiksel ortalamaları ve yaklaşık artışları baz alınarak her yıl bir önceki yılın %10 üstünde performans gösterme düşüncesine göre hazırlanmaktadır.

Verinin Kaynağı: <https://yasamboyu.hacettepe.edu.tr/faaliyet-raporlari/>

Performans Göstergesi	Ölçü Birimi	2023	2024 Planlanan	2024 YS Gerç. Tahmini	2025 Hedef	2026 Tahmin	2027 Tahmin
5. Tamamlanan sosyal sorumluluk projeleri sayısı	Sayı	220	105	105	110	115	115

Göstergeye İlişkin Açıklama: Faaliyetlere ilişkin verileri Üniversitemiz İdare Faaliyet Raporundan alınmıştır.

Hesaplama Yöntemi: Sayım

Verinin Kaynağı: 2023 Yılı İdare Faaliyet Raporu

Performans Göstergesi	Ölçü Birimi	2023	2024 Planlanan	2024 YS Gerç. Tahmini	2025 Hedef	2026 Tahmin	2027 Tahmin
6. Üniversitenin çevrecilik alanlarında aldığı ödül sayısı	Sayı	0	0	0	0	0	0

Göstergeye İlişkin Açıklama: Çevrecilik alanlarında alınan ödül sayıları ifade edilmektedir.

Hesaplama Yöntemi: Sayım

Verinin Kaynağı: Sürdürülebilir Yerleşkeler Koordinatörlüğü

Alt Program Kapsamında Yürütülecek Faaliyet Maliyetleri:

Faaliyetler	2024 Bütçe	2024 Harcama Haziran	2025 Bütçe	2026 Tahmin	2027 Tahmin
Toplum Hizmetine Sunulan Eğitim Programları, Kurs ve Seminerler	7.750.000	2.527.662	11.500.000	13.500.000	13.500.000
Bütçe İçi	0	0	0	0	0
Bütçe Dışı	7.750.000	2.527.662	11.500.000	13.500.000	13.500.000
T O P L A M	7.750.000	2.527.662	11.500.000	13.500.000	13.500.000
Bütçe İçi	0	0	0	0	0
Bütçe Dışı	7.750.000	2.527.662	11.500.000	13.500.000	13.500.000

Faaliyetlere İlişkin Açıklamalar:

Toplum Hizmetine Sunulan Eğitim Programları, Kurs ve Seminerler

Toplum Hizmetine Sunulan Eğitim Programları, Kurs ve Seminerler, Personel görevlendirmeleri 2547 Sayılı Yükseköğretim Kanun gereğince yapılmaktadır.

Yükseköğretim Kurumları Sosyal Sorumluluk Projeleri

Yükseköğretim Kurumları Sosyal Sorumluluk Projeleri ile ilgili işlemler 2547 Sayılı Yükseköğretim Kanun kapsamında gerçekleştirilmektedir.

Bütçe Yılı : 2025

Program Adı : Tedavi Edici Sağlık

Alt Program Adı : Tedavi Hizmetleri

Gereke ve Açıklamalar: Üniversitemiz hastaneleri Türkiye'nin önde gelen, kaliteli sağlık hizmeti sunan araştırma ve eğitim hastanelerindedir. Hasta tanı, tedavi ve bakım süreçlerinden memnuniyetin artırılması, uluslararası hasta sayısının artırılması planlanmaktadır. Ayrıca Hacettepe Üniversiteleri Hastaneleri, Türkiye'de JCI tarafından akredite edilen "ilk kamu üniversitesi hastanesidir." 2007 yılında Erişkin Hastanemiz ile başlayan akreditasyon serüvenimiz, 2011 yılında İhsan Doğramacı Çocuk Hastanemiz ve Onkoloji Hastanemizi kapsayarak devam etmiştir. Joint Commission International (JCI), 2013 yılında eğitim ve araştırma faaliyetleri yürüten kurumlar için ayrı bir standart setini yürürlüğe koymuş ve Hastanelerimiz, "AKADEMİK TIP MERKEZİ HASTANE STANDARTLARI" adıyla yayınlanan bu standartlardan 2014 yılında denetlenerek akredite olan "ilk kamu üniversitesi hastanesi" olmuştur. JCI'nın 2017 yılında yürürlüğe aldığı versiyon 6 standartları üzerinden 2018 Ocak ayında Erişkin Hastanemiz, İhsan Doğramacı Çocuk Hastanemiz ve Onkoloji hastanemiz halen "tek kamu üniversitesi hastanesi" ünvanını koruyarak 2021 yılına kadar 4. kez tekrar akredite olmayı başarmıştır.

Alt Program Hedefi: Tedavi edici sağlık hizmetinin erişilebilir ve etkili olarak sunulmasının sağlanması

Performans Göstergeleri:

Performans Göstergesi	Ölçü Birimi	2023	2024 Planlanan	2024 YS Gerç. Tahmini	2025 Hedef	2026 Tahmin	2027 Tahmin
1. Ameliyat sayısı	Sayı	62.466	55.182	55.500	56.682	60.000	63.000

Göstergeye İlişkin Açıklama: Üniversitemiz hastanelerinde gerçekleşen ameliyat sayısı ifade edilmektedir.

Hesaplama Yöntemi: Otomasyon

Verinin Kaynağı: Sağlık Hizmetleri Birimi Yönetim Kurulu Başkanlığı

Performans Göstergesi	Ölçü Birimi	2023	2024 Planlanan	2024 YS Gerç. Tahmini	2025 Hedef	2026 Tahmin	2027 Tahmin
2. Üniversite hastaneleri nitelikli yatak oranı	Oran	78,23	80,90	81,00	81,30	81,50	81,50

Göstergeye İlişkin Açıklama: Tuvaletli ve banyolu odalarda bulunan yataklar ifade edilmektedir.

Hesaplama Yöntemi: Otomasyon

Verinin Kaynağı: Sağlık Hizmetleri Birimi Yönetim Kurulu Başkanlığı

Performans Göstergesi	Ölçü Birimi	2023	2024 Planlanan	2024 YS Gerç. Tahmini	2025 Hedef	2026 Tahmin	2027 Tahmin
3. Üniversite hastaneleri yatak doluluk oranı	Oran	68,3	77,2	70,0	78,0	78,1	78,1

Göstergeye İlişkin Açıklama: Hastanelerde bulunan yatakların doluluk oranı

Hesaplama Yöntemi: Otomasyon

Verinin Kaynağı: Sağlık Hizmetleri Birimi Yönetim Kurulu Başkanlığı

Performans Göstergesi	Ölçü Birimi	2023	2024 Planlanan	2024 YS Gerç. Tahmini	2025 Hedef	2026 Tahmin	2027 Tahmin
4. Yatan hasta sayısı	Sayı	13.257	59.995	51.000	62.300	62.300	62.300

Göstergeye İlişkin Açıklama: Hastaneye yatış işlemi yapılmış hasta sayıları

Hesaplama Yöntemi: Otomasyon

Verinin Kaynağı: Sağlık Hizmetleri Birimi Yönetim Kurulu Başkanlığı

Alt Program Kapsamında Yürütülecek Faaliyet Maliyetleri:

Faaliyetler	2024 Bütçe	2024 Harcama Haziran	2025 Bütçe	2026 Tahmin	2027 Tahmin
Ağız ve Diş Sağlığı Hizmetleri	667.409.000	228.750.475	962.423.000	1.015.259.000	1.090.986.000
Bütçe İçi	442.409.000	5.199.867	592.423.000	595.259.000	670.986.000
Bütçe Dışı	225.000.000	223.550.608	370.000.000	420.000.000	420.000.000
Diş Hekimliği Hastanesi Tarafından Yapılacak Taban Ödeme	166.564.392	110.830.993	195.078.000	224.464.000	233.286.000
Bütçe İçi	81.376.000	34.523.808	97.539.000	111.038.000	119.860.000
Bütçe Dışı	85.188.392	76.307.185	97.539.000	113.426.000	113.426.000
Tıp Fakültesi Hastanesi Tarafından Yapılacak Taban Ödeme	1.295.856.000	1.037.098.262	1.920.756.000	2.193.285.000	2.280.157.000
Bütçe İçi	647.928.000	320.818.694	960.378.000	1.093.285.000	1.180.157.000
Bütçe Dışı	647.928.000	716.279.567	960.378.000	1.100.000.000	1.100.000.000
Üniversite Genel Hastane Hizmetleri	6.992.852.000	6.402.292.576	10.036.747.000	10.928.712.000	11.184.163.000
Bütçe İçi	1.202.852.000	656.351.877	1.561.747.000	1.928.712.000	2.184.163.000
Bütçe Dışı	5.790.000.000	5.745.940.699	8.475.000.000	9.000.000.000	9.000.000.000
Üniversite İhtisas Hastanesi Hizmetleri	152.128.000	80.858.293	190.464.000	221.256.000	249.407.000
Bütçe İçi	152.128.000	80.858.293	190.464.000	221.256.000	249.407.000
Bütçe Dışı	0	0	0	0	0
T O P L A M	9.274.809.392	7.859.830.600	13.305.468.000	14.582.976.000	15.037.999.000
Bütçe İçi	2.526.693.000	1.097.752.540	3.402.551.000	3.949.550.000	4.404.573.000
Bütçe Dışı	6.748.116.392	6.762.078.059	9.902.917.000	10.633.426.000	10.633.426.000

Faaliyetlere İlişkin Açıklamalar:**Ağız ve Diş Sağlığı Hizmetleri**

Ağız ve Diş Sağlığı Hizmetleri 5510 Sayılı Sosyal Sigortalar ve Genel Sağlık Sigortası Kanunu, Sosyal Güvenlik Kurumu Sağlık Uygulama Tebliği kapsamında yürütülmektedir.

Diş Hekimliği Hastanesi Tarafından Yapılacak Taban Ödeme

Diş Hekimliği Hastanesi tarafından yapılacak taban ödemeler 3359 Sayılı Sağlık Hizmetleri Temel Kanunu kapsamında yürütülmektedir.

Tıp Fakültesi Hastanesi Tarafından Yapılacak Taban Ödeme

Tıp Fakültesi Hastanesi tarafından yapılacak taban ödemeler 3359 Sayılı Sağlık Hizmetleri Temel Kanunu kapsamında yürütülmektedir.

Üniversite Genel Hastane Hizmetleri

Üniversite Genel Hastane Hizmetleri faaliyetleri 5510 Sayılı Sosyal Sigortalar ve Genel Sağlık Sigortası Kanunu, Sosyal Güvenlik Kurumu Sağlık Uygulama Tebliği, 5018 Sayılı Kamu Malî Yönetimi ve Kontrol Kanunu kapsamında gerçekleştirilmektedir.

Üniversite İhtisas Hastanesi Hizmetleri

Üniversite İhtisas Hastanesi Hizmetleri faaliyetleri 5510 Sayılı Sosyal Sigortalar ve Genel Sağlık Sigortası Kanunu, Sosyal Güvenlik Kurumu Sağlık Uygulama Tebliği, 5018 Sayılı Kamu Malî Yönetimi ve Kontrol Kanunu kapsamında yürütülmektedir.

Bütçe Yılı : 2025

Program Adı : Yükseköğretim

Alt Program Adı : Ön Lisans Eğitimi, Lisans Eğitimi ve Lisansüstü Eğitim

Gereke ve Açıklamalar: Üniversitemizde eğitim-öğretim, tıp, ve dış hekimliği fakültelerinde yıl esasına göre; diğer fakülte, yüksekokul, konservatuvar ve enstitülerde ise yarıyıl esasına göre düzenlenmektedir. Bahar ve güz yarıyılından oluşan öğretim yılına ek olarak yaz yarıyılı da açılabilir. Bu yolla, fiziki kapasitenin değerlendirilmesine ve öğrencilerin öğrenim sürelerinin, öngörülen süreler içerisinde veya öncesinde tamamlamalarına olanak sağlanmaktadır. Üniversitemiz disiplinlerarası alanlar ile çift ana dal-yan dal program sayılarının artırılması, akreditasyon süreçlerinin yürütülmesi, eğitim- öğretim de bilişim teknolojileri kullanılarak öğrencilerin öğretim üyelerine ders dışı saatlerde de ulaşmasının sağlanması, Üniversitemiz fiziki alt yapısının geliştirilmesi planlanmaktadır.

Alt Program Hedefi: Mesleki yeterlilik sahibi ve gelişime açık mezunlar yetiştirilmesi

Performans Göstergeleri:

Performans Göstergesi	Ölçü Birimi	2023	2024 Planlanan	2024 YS Gerç. Tahmini	2025 Hedef	2026 Tahmin	2027 Tahmin
1. Doktora eğitimini tamamlayanların sayısı	Sayı	522	430	530	550	600	600

Göstergeye İlişkin Açıklama: Enstitü otomasyon sistemi verileridir.

Hesaplama Yöntemi: Sayım

Verinin Kaynağı: 2023 Yılı İdare Faaliyet Raporu

Performans Göstergesi	Ölçü Birimi	2023	2024 Planlanan	2024 YS Gerç. Tahmini	2025 Hedef	2026 Tahmin	2027 Tahmin
2. Eğitim bilimleri kontenjan doluluk oranı	Oran	100	100	100	100	100	100

Göstergeye İlişkin Açıklama: Eğitim bilimleri alanında yer alan programların kontenjan doluluk oranı

Hesaplama Yöntemi: ÖSYM İstatistikleri

Verinin Kaynağı: Öğrenci İşleri Daire Başkanlığı

Performans Göstergesi	Ölçü Birimi	2023	2024 Planlanan	2024 YS Gerç. Tahmini	2025 Hedef	2026 Tahmin	2027 Tahmin
3. Eğitimin program süresinde bitirilme oranı	Oran	0,81	0,80	0,80	0,80	0,80	0,80

Göstergeye İlişkin Açıklama: Eğitim programlarının normal eğitim süresi içerisinde bitirilme oranı

Hesaplama Yöntemi: ÖSYM İstatistikleri

Verinin Kaynağı: Öğrenci İşleri Daire Başkanlığı

Performans Göstergesi	Ölçü Birimi	2023	2024 Planlanan	2024 YS Gerç. Tahmini	2025 Hedef	2026 Tahmin	2027 Tahmin
4. Fen bilimleri kontenjan doluluk oranı	Oran	100	100	100	100	100	100

Göstergeye İlişkin Açıklama: Fen bilimleri alanında yer alan programların kontenjan doluluk oranı ifade edilmektedir.

Hesaplama Yöntemi: ÖSYM İstatistikleri

Verinin Kaynağı: Fen bilimleri alanında yer alan programların kontenjan doluluk oranı

Performans Göstergesi	Ölçü Birimi	2023	2024 Planlanan	2024 YS Gerç. Tahmini	2025 Hedef	2026 Tahmin	2027 Tahmin
5. Kütüphanede bulunan basılı ve elektronik kaynak sayısı	Sayı	431.472	435.000	439.000	442.000	445.000	448.000

Göstergeye İlişkin Açıklama: Taşınır Kayıt ve Yönetim Sistemi'nde (TKYS) sisteminde kayıtlı basılı kaynak ve elektronik kaynak sayıları ifade etmektedir.

Hesaplama Yöntemi: Sayım

Verinin Kaynağı: Kütüphane ve Dokümantasyon Daire Başkanlığı

Performans Göstergesi	Ölçü Birimi	2023	2024 Planlanan	2024 YS Gerç. Tahmini	2025 Hedef	2026 Tahmin	2027 Tahmin
6. Kütüphanede bulunan öğrenci başına düşen basılı ve elektronik kaynak sayısı	Sayı	7,93	7,85	8,19	8,20	8,21	8,22

Göstergeye İlişkin Açıklama: Toplam öğrenci sayısı/basılı ve elektronik kaynak sayısı toplamı

Hesaplama Yöntemi: Toplam öğrenci sayısı/basılı ve elektronik kaynak sayısı toplamı

Verinin Kaynağı: Kütüphane ve Dokümantasyon Daire Başkanlığı

Performans Göstergesi	Ölçü Birimi	2023	2024 Planlanan	2024 YS Gerç. Tahmini	2025 Hedef	2026 Tahmin	2027 Tahmin
7. Kütüphaneden yararlanan kişi sayısı	Sayı	9.348	7.200	10.200	10.300	10.400	10.500

Göstergeye İlişkin Açıklama: Basılı kitap ödünç alan kişi sayısı, eğitim programlarına katılan kişi sayısı ve seminer salonlarını kullanan kişi sayısını ifade etmektedir.

Hesaplama Yöntemi: Sayım

Verinin Kaynağı: Kütüphane otomasyon sistemi

Performans Göstergesi	Ölçü Birimi	2023	2024 Planlanan	2024 YS Gerç. Tahmini	2025 Hedef	2026 Tahmin	2027 Tahmin
8. Lisansüstü öğrencilerin toplam öğrenciler içindeki payı	Oran	21,20	21,31	20,15	20,15	20,50	20,75

Göstergeye İlişkin Açıklama: Lisansüstü öğrencilerin toplam öğrenci sayısına oranlanması ile bulunmuştur.

Hesaplama Yöntemi: Sayım

Verinin Kaynağı: 2023 Yılı İdare Faaliyet Raporu verileri

Performans Göstergesi	Ölçü Birimi	2023	2024 Planlanan	2024 YS Gerç. Tahmini	2025 Hedef	2026 Tahmin	2027 Tahmin
9. Öğrenci başına düşen eğitim alanı	Metrekare	6,88	7,00	6,98	7,00	7,00	7,00

Göstergeye İlişkin Açıklama: Eğitim alanı/Toplam öğrenci sayısı

Hesaplama Yöntemi: Oran

Verinin Kaynağı: 2023 Yılı İdare Faaliyet Raporu

Performans Göstergesi	Ölçü Birimi	2023	2024 Planlanan	2024 YS Gerç. Tahmini	2025 Hedef	2026 Tahmin	2027 Tahmin
10. Öğrenci başına düşen kapalı alan	Metrekare	17,72	18,00	17,98	18,00	18,10	18,10

Göstergeye İlişkin Açıklama: Kapalı alan/Toplam öğrenci sayısı

Hesaplama Yöntemi: Oran

Verinin Kaynağı: 2023 Yılı İdare Faaliyet Raporu

Performans Göstergesi	Ölçü Birimi	2023	2024 Planlanan	2024 YS Gerç. Tahmini	2025 Hedef	2026 Tahmin	2027 Tahmin
11. Öğrenci değişim programlarından yararlanan öğrencilerin oranı	Oran	0,01	0,01	0,01	0,01	0,01	0,01

Göstergeye İlişkin Açıklama: Öğrencilerimiz Erasmus, Mevlâna ve Farabi Programı gibi değişim programlarından yararlanmaktadır. Giden öğrenci ve staj hareketlilik toplamının Üniversite Öğrenci sayısına oranlanması ile bulunmuştur.

Hesaplama Yöntemi: Oran

Verinin Kaynağı: 2023 Yılı İdare Faaliyet Raporu

Performans Göstergesi	Ölçü Birimi	2023	2024 Planlanan	2024 YS Gerç. Tahmini	2025 Hedef	2026 Tahmin	2027 Tahmin
12. Öğretim üyesi başına düşen öğrenci sayısı	Sayı	33,58	30,00	27,95	28,00	28,10	28,15

Göstergeye İlişkin Açıklama: Üniversitemiz doktor öğretim üyesi, doçent, profesör sayıları dikkate alınmıştır.

Hesaplama Yöntemi: Öğrenci sayısı/Öğretim Üyesi sayısı

Verinin Kaynağı: 2023 Yılı İdare Faaliyet Raporu

Performans Bilgileri

Performans Göstergesi	Ölçü Birimi	2023	2024 Planlanan	2024 YS Gerç. Tahmini	2025 Hedef	2026 Tahmin	2027 Tahmin
13. Sağlık Bilimleri kontenjan doluluk oranı	Oran	100	100	100	100	100	100

Göstergeye İlişkin Açıklama: Sağlık bilimleri alanında yer alan programların kontenjan doluluk oranını ifade etmektedir.

Hesaplama Yöntemi: ÖSYM İstatistikleri

Verinin Kaynağı: Öğrenci İşleri Daire Başkanlığı

Performans Göstergesi	Ölçü Birimi	2023	2024 Planlanan	2024 YS Gerç. Tahmini	2025 Hedef	2026 Tahmin	2027 Tahmin
14. Sosyal Bilimler kontenjan doluluk oranı	Oran	100	100	100	100	100	100

Göstergeye İlişkin Açıklama: Sosyal bilimler alanında yer alan programların kontenjan doluluk oranını ifade etmektedir.

Hesaplama Yöntemi: ÖSYM İstatistikleri

Verinin Kaynağı: Öğrenci İşleri Daire Başkanlığı

Performans Göstergesi	Ölçü Birimi	2023	2024 Planlanan	2024 YS Gerç. Tahmini	2025 Hedef	2026 Tahmin	2027 Tahmin
15. Teknokent veya Teknoloji Transfer Ofisi (TTO) projelerine katılan öğrenci sayısı	Sayı	1.601	1.605	1.705	1.710	1.715	1.735

Göstergeye İlişkin Açıklama: TTO projelerine katılan Üniversitemiz öğrencilerinin (stajlar dahil) sayısı ifade edilmektedir.

Hesaplama Yöntemi: Sayım

Verinin Kaynağı: Hacettepe Teknokent Yönetici AŞ. - Hacettepe Teknokent Teknoloji Transfer Merkezi

Performans Göstergesi	Ölçü Birimi	2023	2024 Planlanan	2024 YS Gerç. Tahmini	2025 Hedef	2026 Tahmin	2027 Tahmin
16. Uluslararası kuruluşlarla ortak uygulanan eğitim programı sayısı	Sayı	0	0	1	1	1	1

Göstergeye İlişkin Açıklama: Akademik Birimlerden toplanan veriler sonucunda "Yükseköğretim Kurumlarının Yurt Dışı Yükseköğretim Kurumlarıyla Ortak Eğitim Öğretim Programlarına Dair Yönetmelik" kapsamında Türkiye-Azerbaycan Üniversitesi bulunmaktadır.

Hesaplama Yöntemi: Sayım

Verinin Kaynağı: Akademik Birimler

Performans Göstergesi	Ölçü Birimi	2023	2024 Planlanan	2024 YS Gerç. Tahmini	2025 Hedef	2026 Tahmin	2027 Tahmin
17. Yabancı dilde eğitim veren program sayısı	Sayı	66	32	66	66	67	67

Göstergeye İlişkin Açıklama: %100 yabancı dilde eğitim veren (%30 hariç) programları ifade etmektedir.

Hesaplama Yöntemi: Sayım

Verinin Kaynağı: Öğrenci İşleri Daire Başkanlığı Başkanlığı otomasyon programı ve Enstitüler

Performans Göstergesi	Ölçü Birimi	2023	2024 Planlanan	2024 YS Gerç. Tahmini	2025 Hedef	2026 Tahmin	2027 Tahmin
18. Yabancı uyruklu akademisyen sayısı	Sayı	63	160	63	63	65	65

Göstergeye İlişkin Açıklama: Göstergedeki veriler Özel Bütçe, Döner Sermaye İşletmesi Müdürlüğü ve BAP-TUBİTAK bütçesinden karşılanan personelleri içermektedir.

Hesaplama Yöntemi: Sayım

Verinin Kaynağı: 2023 Yılı İdare Faaliyet Raporu

Performans Göstergesi	Ölçü Birimi	2023	2024 Planlanan	2024 YS Gerç. Tahmini	2025 Hedef	2026 Tahmin	2027 Tahmin
19. Yabancı uyruklu öğrenci sayısı	Sayı	1.129	1.450	1.129	1.185	1.245	1.300

Göstergeye İlişkin Açıklama: Üniversitemizde öğrenim gören yabancı uyruklu öğrencilerimiz.

Hesaplama Yöntemi: Sayım

Verinin Kaynağı: Otomasyon

Performans Göstergesi	Ölçü Birimi	2023	2024 Planlanan	2024 YS Gerç. Tahmini	2025 Hedef	2026 Tahmin	2027 Tahmin
20. Yan dal ve çift ana dal programından mezun olanların toplam mezun sayısına oranı	Oran	0,01	0,01	0,01	0,01	0,01	0,01

Göstergeye İlişkin Açıklama: Çift Anadal + Yan Dal /Toplam Mezun sayısı

Hesaplama Yöntemi: Oran

Verinin Kaynağı: Öğrenci İşleri Daire Başkanlığı

Alt Program Kapsamında Yürütülecek Faaliyet Maliyetleri:

Faaliyetler	2024 Bütçe	2024 Harcama Haziran	2025 Bütçe	2026 Tahmin	2027 Tahmin
Doktora Öğrencilerine Yönelik Burs Hizmetleri	0	1.419.948	0	0	0
Bütçe İçi	0	1.419.948	0	0	0
Bütçe Dışı	0	0	0	0	0
Doktora ve Tıpta Uzmanlık Eğitimi	696.235.000	188.660.023	900.294.000	1.046.561.000	1.179.994.000
Bütçe İçi	696.235.000	188.660.023	900.294.000	1.046.561.000	1.179.994.000
Bütçe Dışı	0	0	0	0	0
Lisans Öğrencilerine Yönelik Burs Hizmetleri	0	408.750	0	0	0
Bütçe İçi	0	408.750	0	0	0
Bütçe Dışı	0	0	0	0	0
OSB Meslek Yüksekokulları Eğitim Desteği	0	476.736	0	0	0
Bütçe İçi	0	476.736	0	0	0
Bütçe Dışı	0	0	0	0	0
Yükseköğretim Kurumları Bilgi ve Kültürel Kaynaklar ile Sportif Altyapının Geliştirilmesi Hizmetleri	102.928.000	58.827.073	143.062.000	148.319.000	250.211.000
Bütçe İçi	102.928.000	58.827.073	143.062.000	148.319.000	250.211.000
Bütçe Dışı	0	0	0	0	0
Yükseköğretim Kurumları Birinci Öğretim	5.087.409.000	2.424.035.342	7.116.011.000	8.242.637.000	9.155.337.000
Bütçe İçi	5.087.409.000	2.424.035.342	7.116.011.000	8.242.637.000	9.155.337.000
Bütçe Dışı	0	0	0	0	0
Yükseköğretim Kurumları İkinci Öğretim	90.000	7.181	0	0	0
Bütçe İçi	90.000	7.181	0	0	0
Bütçe Dışı	0	0	0	0	0
Yükseköğretim Kurumları Tezsiz Yüksek Lisans	11.451.000	10.282.012	16.260.000	18.440.000	20.016.000
Bütçe İçi	11.451.000	10.282.012	16.260.000	18.440.000	20.016.000
Bütçe Dışı	0	0	0	0	0
Yükseköğretim Kurumları Uzaktan Eğitim	3.344.000	1.182.044	4.748.000	5.385.000	5.845.000
Bütçe İçi	3.344.000	1.182.044	4.748.000	5.385.000	5.845.000
Bütçe Dışı	0	0	0	0	0
Yükseköğretim Kurumları Yaz Okulları	1.454.000	0	2.065.000	2.342.000	2.542.000
Bütçe İçi	1.454.000	0	2.065.000	2.342.000	2.542.000
Bütçe Dışı	0	0	0	0	0
T O P L A M	5.902.911.000	2.685.299.109	8.182.440.000	9.463.684.000	10.613.945.000
Bütçe İçi	5.902.911.000	2.685.299.109	8.182.440.000	9.463.684.000	10.613.945.000
Bütçe Dışı	0	0	0	0	0

Faaliyetlere İlişkin Açıklamalar:**Doktora Öğrencilerine Yönelik Burs Hizmetleri**

Doktora öğrencilerine yönelik burs hizmetleri 5102 Sayılı Yüksek Öğrenim Öğrencilerine Burs Kredi Verilmesine İlişkin Kanun, Yüksek Öğrenim Kredi ve Yurtlar Kurumu Burs-Kredi Yönetmeliği kapsamında sürdürülmektedir.

Doktora ve Tıpta Uzmanlık Eğitimi

Doktora ve Tıpta Uzmanlık eğitimi hizmetleri 2547 sayılı Yükseköğretim Kanunu kapsamında gerçekleştirilmektedir.

Lisans Öğrencilerine Yönelik Burs Hizmetleri

Lisans öğrencilerine yönelik burs hizmetleri 5102 sayılı Yüksek Öğrenim Öğrencilerine Burs Kredi Verilmesine İlişkin Kanun, Yüksek Öğrenim Kredi ve Yurtlar Kurumu Burs-Kredi Yönetmeliği kapsamında gerçekleştirilmektedir.

OSB Meslek Yüksekokulları Eğitim Desteği

OSB Meslek Yüksekokulları eğitim desteği 2547 sayılı Yükseköğretim Kanun, 1 Temmuz 2017 tarihli 30311 sayılı Resmi Gazetede yayınlanan 7033 sayılı Kanun kapsamında gerçekleştirilmektedir.

Yabancı Uyruklu Öğrenci Programı Kapsamında Yürütülen Hizmetler

Yabancı uyruklu öğrenci programı kapsamında yürütülen hizmetler 2547 sayılı Yükseköğretim Kanunu, ve değişim programları yönetmelikleri kapsamında gerçekleştirilmektedir.

Yükseköğretim Kurumları Bilgi ve Kültürel Kaynaklar ile Sportif Altyapının Geliştirilmesi Hizmetleri

Bilgi ve kültürel kaynaklarının geliştirilmesi ve erişimin kolaylaştırılması ile ilgili iş ve işlemler 2547 sayılı Yükseköğretim Kanunu kapsamında yürütülmektedir.

Yükseköğretim Kurumları Birinci Öğretim

Birinci Öğretim hizmetleri 2547 sayılı Yükseköğretim Kanun kapsamında yürütülmektedir.

Yükseköğretim Kurumları İkinci Öğretim

İkinci Öğretim hizmetleri 2547 sayılı Yükseköğretim Kanun kapsamında yürütülmektedir.

Yükseköğretim Kurumları Tezsiz Yüksek Lisans

Tezsiz Yüksek Lisans hizmetleri 2547 sayılı Yükseköğretim Kanun kapsamında yürütülmektedir.

Yükseköğretim Kurumları Uzaktan Eğitim

Uzaktan eğitim hizmetleri 2547 sayılı Yükseköğretim Kanun kapsamında yürütülmektedir.

Yükseköğretim Kurumları Yaz Okulları

Üniversitemizde Yaz Okulu ile ilgili iş ve işlemler 2547 Sayılı Yükseköğretim Kanun kapsamında yürütülmektedir.

Performans Bilgileri

Alt Program Adı: Öğretim Elemanlarına Sağlanan Burs ve Destekler

Gerekçe ve Açıklamalar: Üniversitemiz akademik personelinin mesleki gelişimlerini sağlayabilmek amacıyla, sürekli eğitim faaliyetleri yürütülmektedir. Ayrıca yerleşkelerimizde yer alan Beytepe Kütüphanesi, Sağlık Bilimleri Kütüphanesi, Hukuk Fakültesi Kütüphanesi ve Ankara Devlet Konservatuvarı Kütüphanesi hizmetleri ile ihtiyaç duyulan kaynakları erişebilmeleri sağlanmaya çalışılmaktadır. Ulusal ve uluslararası faaliyetlere katılımları desteklenmektedir. Araştırma projeleri destekleri Bilimsel Araştırma Projeleri Koordinasyon Birimi aracılığı ile yürütülmektedir.

Alt Program Hedefi: Alanında yetkin, araştırmacı, bilgi üreten ve aktaran akademisyenler yetiştirilmesi

Performans Göstergeleri:

Performans Göstergesi	Ölçü Birimi	2023	2024 Planlanan	2024 YS Gerç. Tahmini	2025 Hedef	2026 Tahmin	2027 Tahmin
1. SCI, SCI-Expanded, SSCI ve AHCI kapsamındaki dergilerde öğretim elemanı başına düşen yayın sayısı	Sayı	0,64	0,88	0,53	0,60	0,67	0,74

Göstergeye İlişkin Açıklama: HTakvim yılında SCI, SCI-Expanded, SSCI ve AHCI endeksli dergilerde (ESCI dâhil) kurum adresli yayımlanan toplam yayın sayısının, toplam öğretim elemanı sayısına oranı

- Aynı üniversiteden öğretim elemanlarının yayımladıkları ortak yazarlı yayınlar tek bir yayın olarak değerlendirilmiştir.
- Farklı üniversitelerden öğretim elemanlarının iş birliği ile yayımladıkları ortak yayınlar her üniversite için ayrı ayrı değerlendirilmiştir.
- Sadece makale ve derlemeler değerlendirmeye dâhil edilmiştir.
- Web of Science (WoS) veri tabanı verileri kullanılmıştır.

Hesaplama Yöntemi: Makale ve review sayıları / H.Ü. öğretim üyesi sayısı

Verinin Kaynağı: Veritabanları, İdare Faaliyet Raporu verileri

Performans Göstergesi	Ölçü Birimi	2023	2024 Planlanan	2024 YS Gerç. Tahmini	2025 Hedef	2026 Tahmin	2027 Tahmin
2. Yükseköğretim Kurulu tarafından belirlenecek öncelikli alanlarda sağlanan burslardan yararlanan doktora öğrenci sayısı	Sayı	65	34	0	0	0	0

Göstergeye İlişkin Açıklama: YÖK 100/2000 projesi kapsamındaki öğrenci sayısını göstermektedir. Yeni öğrenci kaydı yapılmadığından hedef belirlenmemiştir.

Hesaplama Yöntemi: Sayım

Verinin Kaynağı: Strateji Geliştirme Daire Başkanlığı

Performans Göstergesi	Ölçü Birimi	2023	2024 Planlanan	2024 YS Gerç. Tahmini	2025 Hedef	2026 Tahmin	2027 Tahmin
3. Yükseköğretim Kurulu tarafından sağlanan araştırma desteklerinden yararlananların sayısı	Sayı	48	0	166	216	266	316

Göstergeye İlişkin Açıklama: Proje Tabanlı Uluslararası Değişim Programı, Yükseköğretim Kurulu Başkanlığı (YÖK) kararı ile durdurulduğundan hareketlilik bulunmamaktadır. YÖK araştırma desteklerinden yararlananların sayısı ifade edilmektedir. (ADEP vb Projeler)

Hesaplama Yöntemi: Sayım

Verinin Kaynağı: Mevlana Koordinatörlüğü , Bilimsel Araştırma Projeleri Koordinasyon Birimi

Performans Göstergesi	Ölçü Birimi	2023	2024 Planlanan	2024 YS Gerç. Tahmini	2025 Hedef	2026 Tahmin	2027 Tahmin
4. Yükseköğretim Kurulu, Türkiye Bilimler Akademisi ve TÜBİTAK bilim, teşvik ve sanat ödülleri sayısı	Sayı	0	3	3	4	4	4

Göstergeye İlişkin Açıklama: Ödül veren kurumların Web sayfaları verileri

Hesaplama Yöntemi: Sayım

Verinin Kaynağı: Ödül veren kurumların Web sayfaları verileri

Alt Program Kapsamında Yürütülecek Faaliyet Maliyetleri:

Faaliyetler	2024 Bütçe	2024 Harcama Haziran	2025 Bütçe	2026 Tahmin	2027 Tahmin
Öğretim Üyesi Yetiştirme Programı ve Yurtdışı Destek Hizmetleri	0	5.748	0	0	0
Bütçe İçi	0	5.748	0	0	0
Bütçe Dışı	0	0	0	0	0
T O P L A M	0	5.748	0	0	0
Bütçe İçi	0	5.748	0	0	0
Bütçe Dışı	0	0	0	0	0

Faaliyetlere İlişkin Açıklamalar:**Öğretim Üyesi Yetiştirme Programı ve Yurtdışı Destek Hizmetleri**

Öğretim Üyesi Yetiştirme Programı ve Yurtdışı Destek Hizmetleri 2547 Sayılı Yükseköğretim Kanun, yılı merkezi yönetim bütçe kanunu kapsamında gerçekleştirilmektedir.

Alt Program Adı: Yükseköğretimde Öğrenci Yaşamı

Gerekçe ve Açıklamalar: Üniversitemiz bünyesinde öğrencilerimize yönelik yurt ve misafirhane ile barınma yemekhane ile beslenme hizmeti verilmektedir. Öğrencilerimizin beden ve ruh sağlığının geliştirilmesi ve kendilerini sosyal, kültürel ve sportif yönden ifade edebilmelerine yönelik faaliyetler öğrenci kulüp ve toplulukları aracılığı ile sunulmaktadır. Öğrenci memnuniyet düzeyini yükseltici çalışmalar devam etmektedir.

Alt Program Hedefi: Yükseköğretim öğrencilerine sunulan beslenme ve barınma hizmetlerinin kalitesinin artırılması; öğrencilerin kişisel ve sosyal gelişimi desteklenerek yaşam kalitesinin yükseltilmesi.

Performans Göstergeleri:

Performans Göstergesi	Ölçü Birimi	2023	2024 Planlanan	2024 YS Gerç. Tahmini	2025 Hedef	2026 Tahmin	2027 Tahmin
1. Barınma hizmetlerinden yararlanan öğrenci sayısı	Sayı	5.936	1.390.320	1.200.000	1.390.320	1.390.320	1.390.320

Göstergeye İlişkin Açıklama: Üniversitemiz barınma alanlarında kalan öğrenciler ifade edilmektedir. Eğitim-öğretim dönemini kapsayan toplam 240 gün boyunca toplam 5.793 yatak kapasitesinin dolu/boş günler üzerinden veri hesaplaması yapılacak şekilde toplam 1.390.3200 verisi elde edilmiş ve Başkanlığımızın 2025 bütçe yılı hedefi bu veri olmuştur.

Hesaplama Yöntemi: Barınma birimi kapasitelerinin eğitim dönemi boyunca dolu/boş oranları

Verinin Kaynağı: Sağlık, Kültür ve Spor Daire Başkanlığı

Performans Göstergesi	Ölçü Birimi	2023	2024 Planlanan	2024 YS Gerç. Tahmini	2025 Hedef	2026 Tahmin	2027 Tahmin
2. Beslenme hizmetlerinden yararlanan öğrenci sayısı	Sayı	1.378.111	2.200.000	2.000.000	2.400.000	2.500.000	2.500.000

Göstergeye İlişkin Açıklama: Üniversitemizde beslenme hizmetinden yararlanan öğrenci sayısı ifade edilmektedir. Eğitim-öğretimin örgün olarak devam etmesi durumunda gösterge hedefine ulaşılacağı beklenmektedir.

Hesaplama Yöntemi: Öğrenci kafeteryalarından faydalanan öğrenci sayıları

Verinin Kaynağı: Sağlık, Kültür ve Spor Daire Başkanlığı verileri

Performans Göstergesi	Ölçü Birimi	2023	2024 Planlanan	2024 YS Gerç. Tahmini	2025 Hedef	2026 Tahmin	2027 Tahmin
3. Öğrenci başına düşen sosyal donatı alanı	Metrekare	3,6	3,6	3,6	3,6	3,6	3,6

Göstergeye İlişkin Açıklama: Barınma, Beslenme, Kültür ve Spor alanları toplamının öğrenci sayısına oranı

Hesaplama Yöntemi: Oran

Verinin Kaynağı: 2023 Yılı İdare Faaliyet Raporu

Performans Göstergesi	Ölçü Birimi	2023	2024 Planlanan	2024 YS Gerç. Tahmini	2025 Hedef	2026 Tahmin	2027 Tahmin
4. Öğrenci kulüp ve topluluk sayısı	Sayı	148	160	156	155	155	150

Göstergeye İlişkin Açıklama: SKS Daire Başkanlığı kayıtlarında aktif yer alan kulüp ve topluluklar ifade edilmektedir. Üniversitemiz kulüp ve topluluklarının kurulması ve kapatılması yine Üniversitemiz Etkinlik Komisyonu kararıyla yerine getirilmektedir. Dönem içerisinde belirlenen kriterlere uymayan ve kapatılma kararı verilen topluluklar olduğu gibi yenilerinin açılması yönünde de talepler bulunmaktadır.

Hesaplama Yöntemi: Mevcut aktif topluluk sayıları.

Verinin Kaynağı: Sağlık, Kültür ve Spor Daire Başkanlığı

Performans Göstergesi	Ölçü Birimi	2023	2024 Planlanan	2024 YS Gerç. Tahmini	2025 Hedef	2026 Tahmin	2027 Tahmin
5. Sosyal, kültürel ve sportif faaliyet sayısı	Sayı	770	1.400	1.400	1.500	1.600	1.750

Göstergeye İlişkin Açıklama: SKS Daire Başkanlığı tarafından desteklenen sosyal, kültürel ve sportif faaliyetler ifade edilmektedir. Eğitim-öğretimin örgün olarak devam etmesi durumunda gösterge hedefine ulaşılacağı beklenmektedir.

Hesaplama Yöntemi: Öğrenci topluluk ve sportif takımlarının faaliyet sayıları

Verinin Kaynağı: Sağlık, Kültür ve Spor Daire Başkanlığı

Performans Göstergesi	Ölçü Birimi	2023	2024 Planlanan	2024 YS Gerç. Tahmini	2025 Hedef	2026 Tahmin	2027 Tahmin
6. Yükseköğretimde öğrenci başına barınma harcaması	TL	755	350	605	733	770	800

Göstergeye İlişkin Açıklama: Barınma harcaması/Barınma hizmetinden yararlanan öğrenci sayısı (Eğitim-öğretimin örgün olarak devam etmesi durumunda gösterge hedefine ulaşılacağı beklenmektedir.)

Hesaplama Yöntemi: Barınma hizmetleri için yapılan harcamaların bu hizmetlerden yararlanan öğrenci sayılarına oranı

Verinin Kaynağı: Sağlık, Kültür ve Spor Daire Başkanlığı

Performans Göstergesi	Ölçü Birimi	2023	2024 Planlanan	2024 YS Gerç. Tahmini	2025 Hedef	2026 Tahmin	2027 Tahmin
7. Yükseköğretimde öğrenci başına beslenme harcaması	TL	1.488	675	1.522	1.990	2.200	2.200

Göstergeye İlişkin Açıklama: Beslenme Harcaması/Beslenme hizmetinden yararlanan öğrenci sayısı (Eğitim-öğretimin örgün olarak devam etmesi durumunda gösterge hedefine ulaşılacağı beklenmektedir.)

Hesaplama Yöntemi: Beslenme hizmetleri için yapılan harcamaların bu Üniversitemiz öğrenci sayılarına oranı

Verinin Kaynağı: Sağlık, Kültür ve Spor Daire Başkanlığı

Performans Göstergesi	Ölçü Birimi	2023	2024 Planlanan	2024 YS Gerç. Tahmini	2025 Hedef	2026 Tahmin	2027 Tahmin
8. Yükseköğretimde öğrenci yaşamından memnuniyet oranı	Oran	0	40	40	45	53	60

Göstergeye İlişkin Açıklama: 2023-2027 Stratejik Planında Öğrenci yaşamından memnuniyet oranının ölçülmesi için gösterge belirlenmiş olup anket ile ilgili çalışmalara başlanmıştır.

Hesaplama Yöntemi: Oran

Verinin Kaynağı: Hacettepe Üniversitesi 2023-2027 Stratejik Planı

Performans Göstergesi	Ölçü Birimi	2023	2024 Planlanan	2024 YS Gerç. Tahmini	2025 Hedef	2026 Tahmin	2027 Tahmin
9. Yükseköğretimde öğrencilere sunulan sağlık hizmetinden yararlanan öğrenci sayısının toplam öğrenci sayısına oranı	Oran	0,53	0,30	0,53	0,53	0,54	0,54

Göstergeye İlişkin Açıklama: Üniversitemiz hastanelerine başvuran öğrencilerimizin sayısı.

Hesaplama Yöntemi: Hizmet alan öğrenci sayısı (Başvuran Kişi sayısı)/Toplam öğrenci sayısı

Verinin Kaynağı: Sağlık Hizmetler Birimi Yönetim Kurulu Başkanlığı/Bilgi İşlem Daire Başkanlığı

Alt Program Kapsamında Yürütülecek Faaliyet Maliyetleri:

Faaliyetler	2024 Bütçe	2024 Harcama Haziran	2025 Bütçe	2026 Tahmin	2027 Tahmin
Yükseköğretimde Barınma Hizmetleri	22.817.038	7.218.047	40.053.350	49.566.687	61.152.859
Bütçe İçi	3.016.000	65.836	4.312.000	4.890.000	5.307.000
Bütçe Dışı	19.801.038	7.152.211	35.741.350	44.676.687	55.845.859
Yükseköğretimde Beslenme Hizmetleri	168.054.873	81.997.775	225.740.592	267.725.490	311.391.862
Bütçe İçi	87.204.000	34.340.372	124.677.000	141.396.000	153.480.000
Bütçe Dışı	80.850.873	47.657.403	101.063.592	126.329.490	157.911.862
Yükseköğretimde Kültür ve Spor Hiz.	11.669.369	9.015.226	16.184.349	20.182.571	24.930.920
Bütçe İçi	5.398.000	594.924	7.718.000	8.753.000	9.501.000
Bütçe Dışı	6.271.369	8.420.302	8.466.349	11.429.571	15.429.920
Yükseköğretimde Öğrenci Yaşamına İlişkin Diğer Hizmetler	159.086.812	132.162.010	258.162.860	343.232.790	414.526.184
Bütçe İçi	149.843.000	122.456.007	226.861.000	296.280.000	344.097.000
Bütçe Dışı	9.243.812	9.706.003	31.301.860	46.952.790	70.429.184
Yükseköğretimde Sağlık Hizmetleri	1.492.000	0	2.134.000	2.420.000	2.627.000
Bütçe İçi	1.492.000	0	2.134.000	2.420.000	2.627.000
Bütçe Dışı	0	0	0	0	0
T O P L A M	363.120.093	230.393.059	542.275.150	683.127.537	814.628.826
Bütçe İçi	246.953.000	157.457.140	365.702.000	453.739.000	515.012.000
Bütçe Dışı	116.167.093	72.935.920	176.573.150	229.388.537	299.616.826

Faaliyetlere İlişkin Açıklamalar:

Yükseköğretimde Barınma Hizmetleri

Üniversitemizde Barınma ile ilgili iş ve işlemler 2547 Sayılı Yükseköğretim Kanun kapsamında yürütülmektedir.

Yükseköğretimde Beslenme Hizmetleri

Üniversitemizde Beslenme ile ilgili iş ve işlemler 2547 Sayılı Yükseköğretim Kanun kapsamında yürütülmektedir.

Yükseköğretimde Kültür ve Spor Hizmetleri

Üniversitemizde Kültür ve Spor ile ilgili işlemler 2547 Sayılı Yükseköğretim Kanun kapsamında yürütülmektedir.

Yükseköğretimde Öğrenci Yaşamına İlişkin Diğer Hizmetler

Üniversitemizde Öğrenci Yaşamına dair diğer hizmetler 2547 Sayılı Yükseköğretim Kanun kapsamında yürütülmektedir.

Yükseköğretimde Sağlık Hizmetleri

Üniversitemizde Sağlık hizmetlerine dair işlemler 2547 Sayılı Yükseköğretim Kanun kapsamında yürütülmektedir.

Tablo 13. Faaliyet Maliyetleri

İdare Adı	Hacettepe Üniversitesi				
Program Adı	Araştırma, Geliştirme ve Yenilik				
Alt Program Adı	Araştırma Altyapıları				
Alt Program Hedefi	Ülkemizin bilgi birikiminin artırılmasına ve teknolojik gelişimine katkıda bulunmak üzere yükseköğretim kurumlarında araştırma altyapılarının kurulması ve kapasitelerinin güçlendirilmesi				
Faaliyet Adı	Yükseköğretim Kurumları Araştırma Altyapısı Kurulması ve Geliştirilmesi				
Açıklama	Araştırma altyapıları kurulması ve geliştirilmesi için 6550 sayılı Araştırma Altyapılarının Desteklenmesine Dair Kanun kapsamında gerekli faaliyetler yürütülmektedir.				
Ekonomik Kod	2024 Bütçe	2024 Harcama (Haziran)	2025 Bütçe	2026 Tahmin	2027 Tahmin
Personel Giderleri					
SGK Devlet Primi Giderleri					
Mal ve Hizmet Alım Giderleri					
Faiz Giderleri					
Cari Transferler					
Sermaye Giderleri	17.002.000	12.500.000	10.002.000	23.408.000	35.704.000
Sermaye Transferleri					
Borç Verme					
Bütçe İçi Toplam Kaynak	17.002.000	12.500.000	10.002.000	23.408.000	35.704.000
Döner Sermaye					
Özel Hesap					
Diğer Bütçe Dışı Kaynak					
Bütçe Dışı Toplam Kaynak					
Faaliyet Maliyeti Toplamı	17.002.000	12.500.000	10.002.000	23.408.000	35.704.000

İdare Adı	Hacettepe Üniversitesi				
Program Adı	Araştırma, Geliştirme ve Yenilik				
Alt Program Adı	Yükseköğretimde Bilimsel Araştırma ve Geliştirme				
Alt Program Hedefi	Yükseköğretim kurumlarında inovasyon amaçlı bilimsel çalışmaların artırılması				
Faaliyet Adı	Yükseköğretim Kurumları Temel Araştırma Hizmetleri				
Açıklama	Yükseköğretim Kurumları Temel Araştırma Hizmetleri Faaliyetleri, Yükseköğretim Kurumları Bilimsel Araştırma Projeleri Hakkında Yönetmelik ve Yükseköğretim Kurumları Bilimsel Araştırma Projeleri Hakkında Yönetmelikte değişiklik yapılmasına dair yönetmelikler kapsamında gerçekleştirilmektedir.				
Ekonomik Kod	2024 Bütçe	2024 Harcama (Haziran)	2025 Bütçe	2026 Tahmin	2027 Tahmin
Personel Giderleri					
SGK Devlet Primi Giderleri					
Mal ve Hizmet Alım Giderleri					
Faiz Giderleri					
Cari Transferler					
Sermaye Giderleri					
Sermaye Transferleri					
Borç Verme					
Bütçe İçi Toplam Kaynak					
Döner Sermaye	107.673.000	40.548.980	135.033.000	154.009.000	154.009.000
Özel Hesap					
Diğer Bütçe Dışı Kaynak					
Bütçe Dışı Toplam Kaynak	107.673.000	40.548.980	135.033.000	154.009.000	154.009.000
Faaliyet Maliyeti Toplamı	107.673.000	40.548.980	135.033.000	154.009.000	154.009.000

İdare Adı	Hacettepe Üniversitesi				
Program Adı	Araştırma, Geliştirme ve Yenilik				
Alt Program Adı	Yükseköğretimde Bilimsel Araştırma ve Geliştirme				
Alt Program Hedefi	Yükseköğretim kurumlarında inovasyon amaçlı bilimsel çalışmaların artırılması				
Faaliyet Adı	Yükseköğretim Kurumlarının Bilimsel Araştırma Projeleri				
Açıklama	Yükseköğretim Kurumları Temel Araştırma Hizmetleri Faaliyetleri, Yükseköğretim Kurumları Bilimsel Araştırma Projeleri Hakkında Yönetmelik ve Yükseköğretim Kurumları Bilimsel Araştırma Projeleri Hakkında Yönetmelikte değişiklik yapılmasına dair yönetmelikler kapsamında gerçekleştirilmektedir.				
Ekonomik Kod	2024 Bütçe	2024 Harcama (Haziran)	2025 Bütçe	2026 Tahmin	2027 Tahmin
Personel Giderleri					
SGK Devlet Primi Giderleri					
Mal ve Hizmet Alım Giderleri	18.577.000	9.578.000	26.244.000	29.765.000	32.281.000
Faiz Giderleri					
Cari Transferler					
Sermaye Giderleri	90.671.000		129.569.000	142.711.000	153.691.000
Sermaye Transferleri					
Borç Verme					
Bütçe İçi Toplam Kaynak	109.248.000	9.578.000	155.813.000	172.476.000	185.972.000
Döner Sermaye					
Özel Hesap					
Diğer Bütçe Dışı Kaynak	106.475.892	59.577.723	122.447.200	140.814.370	161.936.526
Bütçe Dışı Toplam Kaynak	106.475.892	59.577.723	122.447.200	140.814.370	161.936.526
Faaliyet Maliyeti Toplamı	215.723.892	69.155.723	278.260.200	313.290.370	347.908.526

İdare Adı	Hacettepe Üniversitesi				
Program Adı	Hayat Boyu Öğrenme				
Alt Program Adı	Yükseköğretim Kurumları Sürekli Eğitim Faaliyetleri				
Alt Program Hedefi	Toplumun tüm kesimlerine ihtiyaç duyduğu alanlarda eğitimler verilmesi, kamu kurum ve kuruluşları, özel sektör ve uluslararası kuruluşlarla iş birliğinin gelişmesine katkıda bulunulması				
Faaliyet Adı	Toplum Hizmetine Sunulan Eğitim Programları, Kurs ve Seminerler				
Açıklama	Toplum Hizmetine Sunulan Eğitim Programları, Kurs ve Seminerler, Personel görevlendirmeleri 2547 Sayılı Yükseköğretim Kanun gereğince yapılmaktadır.				
Ekonomik Kod	2024 Bütçe	2024 Harcama (Haziran)	2025 Bütçe	2026 Tahmin	2027 Tahmin
Personel Giderleri					
SGK Devlet Primi Giderleri					
Mal ve Hizmet Alım Giderleri					
Faiz Giderleri					
Cari Transferler					
Sermaye Giderleri					
Sermaye Transferleri					
Borç Verme					
Bütçe İçi Toplam Kaynak					
Döner Sermaye	7.750.000	2.527.662	11.500.000	13.500.000	13.500.000
Özel Hesap					
Diğer Bütçe Dışı Kaynak					
Bütçe Dışı Toplam Kaynak	7.750.000	2.527.662	11.500.000	13.500.000	13.500.000
Faaliyet Maliyeti Toplamı	7.750.000	2.527.662	11.500.000	13.500.000	13.500.000

İdare Adı	Hacettepe Üniversitesi				
Program Adı	Tedavi Edici Sağlık				
Alt Program Adı	Tedavi Hizmetleri				
Alt Program Hedefi	Tedavi edici sağlık hizmetinin erişilebilir ve etkili olarak sunulmasının sağlanması				
Faaliyet Adı	Ağız ve Diş Sağlığı Hizmetleri				
Açıklama	Ağız ve Diş Sağlığı Hizmetleri 5510 Sayılı Sosyal Sigortalar ve Genel Sağlık Sigortası Kanunu, Sosyal Güvenlik Kurumu Sağlık Uygulama Tebliği kapsamında yürütülmektedir.				
Ekonomik Kod	2024 Bütçe	2024 Harcama (Haziran)	2025 Bütçe	2026 Tahmin	2027 Tahmin
Personel Giderleri	403.249.000	433.947	508.120.000	590.379.000	665.689.000
SGK Devlet Primi Giderleri					
Mal ve Hizmet Alım Giderleri					
Faiz Giderleri					
Cari Transferler	3.160.000		4.303.000	4.880.000	5.297.000
Sermaye Giderleri	36.000.000	4.765.920	80.000.000		
Sermaye Transferleri					
Borç Verme					
Bütçe İçi Toplam Kaynak	442.409.000	5.199.867	592.423.000	595.259.000	670.986.000
Döner Sermaye	225.000.000	223.550.608	370.000.000	420.000.000	420.000.000
Özel Hesap					
Diğer Bütçe Dışı Kaynak					
Bütçe Dışı Toplam Kaynak	225.000.000	223.550.608	370.000.000	420.000.000	420.000.000
Faaliyet Maliyeti Toplamı	667.409.000	228.750.475	962.423.000	1.015.259.000	1.090.986.000

İdare Adı	Hacettepe Üniversitesi				
Program Adı	Tedavi Edici Sağlık				
Alt Program Adı	Tedavi Hizmetleri				
Alt Program Hedefi	Tedavi edici sağlık hizmetinin erişilebilir ve etkili olarak sunulmasının sağlanması				
Faaliyet Adı	Dış Hekimliği Hastanesi Tarafından Yapılacak Taban Ödeme				
Açıklama	Dış Hekimliği Hastanesi tarafından yapılacak taban ödemeler 3359 Sayılı Sağlık Hizmetleri Temel Kanunu kapsamında yürütülmektedir				
Ekonomik Kod	2024 Bütçe	2024 Harcama Haziran)	2025 Bütçe	2026 Tahmin	2027 Tahmin
Personel Giderleri					
SGK Devlet Primi Giderleri					
Mal ve Hizmet Alım Giderleri					
Faiz Giderleri					
Cari Transferler	81.376.000	34.523.808	97.539.000	111.038.000	119.860.000
Sermaye Giderleri					
Sermaye Transferleri					
Borç Verme					
Bütçe İçi Toplam Kaynak	81.376.000	34.523.808	97.539.000	111.038.000	119.860.000
Döner Sermaye	85.188.392	34.556.424	99.759.000	113.426.000	113.426.000
Özel Hesap					
Diğer Bütçe Dışı Kaynak					
Bütçe Dışı Toplam Kaynak	85.188.392	34.556.424	99.759.000	113.426.000	113.426.000
Faaliyet Maliyeti Toplamı	166.564.392	69.080.232	197.298.000	224.464.000	233.286.000

İdare Adı	Hacettepe Üniversitesi				
Program Adı	Tedavi Edici Sağlık				
Alt Program Adı	Tedavi Hizmetleri				
Alt Program Hedefi	Tedavi edici sağlık hizmetinin erişilebilir ve etkili olarak sunulmasının sağlanması				
Faaliyet Adı	Tıp Fakültesi Hastanesi Tarafından Yapılacak Taban Ödeme				
Açıklama	Tıp Fakültesi Hastanesi tarafından yapılacak taban ödemeler 3359 Sayılı Sağlık Hizmetleri Temel Kanunu kapsamında yürütülmektedir				
Ekonomik Kod	2024 Bütçe	2024 Harcama Haziran)	2025 Bütçe	2026 Tahmin	2027 Tahmin
Personel Giderleri					
SGK Devlet Primi Giderleri					
Mal ve Hizmet Alım Giderleri					
Faiz Giderleri					
Cari Transferler	647.928.000	320.818.694	960.378.000	1.093.285.000	1.180.157.000
Sermaye Giderleri					
Sermaye Transferleri					
Borç Verme					
Bütçe İçi Toplam Kaynak	647.928.000	320.818.694	960.378.000	1.093.285.000	1.180.157.000
Döner Sermaye	647.928.000	716.279.567	960.378.000	1.100.000.000	1.100.000.000
Özel Hesap					
Diğer Bütçe Dışı Kaynak					
Bütçe Dışı Toplam Kaynak	647.928.000	716.279.567	960.378.000	1.100.000.000	1.100.000.000
Faaliyet Maliyeti Toplamı	1.295.856.000	1.037.098.262	1.920.756.000	2.193.285.000	2.280.157.000

İdare Adı	Hacettepe Üniversitesi				
Program Adı	Tedavi Edici Sağlık				
Alt Program Adı	Tedavi Hizmetleri				
Alt Program Hedefi	Tedavi edici sağlık hizmetinin erişilebilir ve etkili olarak sunulmasının sağlanması				
Faaliyet Adı	Üniversite Genel Hastane Hizmetleri				
Açıklama	Üniversite Genel Hastane Hizmetleri faaliyetleri 5510 Sayılı Sosyal Sigortalar ve Genel Sağlık Sigortası Kanunu, Sosyal Güvenlik Kurumu Sağlık Uygulama Tebliği, 5018 Sayılı Kamu Mali Yönetimi ve Kontrol Kanunu kapsamında gerçekleştirilmektedir.				
Ekonomik Kod	2024 Bütçe	2024 Harcama Haziran)	2025 Bütçe	2026 Tahmin	2027 Tahmin
Personel Giderleri	536.527.000	523.838.636	621.865.000	722.540.000	814.701.000
SGK Devlet Primi Giderleri	134.276.000	56.492.563	167.004.000	194.036.000	218.784.000
Mal ve Hizmet Alım Giderleri	1.268.000	154.738	2.233.000	2.531.000	2.747.000
Faiz Giderleri					
Cari Transferler	35.781.000	35.781.000	50.645.000	57.437.000	62.345.000
Sermaye Giderleri	495-.000.000	40.084.939	720.000.000	952.168.000	1.085.586.000
Sermaye Transferleri					
Borç Verme					
Bütçe İçi Toplam Kaynak	1.202.852.000	656.351.877	1.561.747.000	1.928.712.000	2.184.163.000
Döner Sermaye	5.790.000.000	5.745.940.699	8.475.000.000	9.000.000.000	9.000.000.000
Özel Hesap					
Diğer Bütçe Dışı Kaynak					
Bütçe Dışı Toplam Kaynak	5.790.000.000	5.745.940.699	8.475.000.000	9.000.000.000	9.000.000.000
Faaliyet Maliyeti Toplamı	6.992.852.000	6.402.292.576	10.036.747.000	10.928.712.000	11.184.163.000

İdare Adı	Hacettepe Üniversitesi				
Program Adı	Tedavi Edici Sağlık				
Alt Program Adı	Tedavi Hizmetleri				
Alt Program Hedefi	Tedavi edici sağlık hizmetinin erişilebilir ve etkili olarak sunulmasının sağlanması				
Faaliyet Adı	Üniversite İhtisas Hastanesi Hizmetleri				
Açıklama	Üniversite İhtisas Hastanesi Hizmetleri faaliyetleri 5510 Sayılı Sosyal Sigortalar ve Genel Sağlık Sigortası Kanunu, Sosyal Güvenlik Kurumu Sağlık Uygulama Tebliği, 5018 Sayılı Kamu Malî Yönetimi ve Kontrol Kanunu kapsamında yürütülmektedir.				
Ekonomik Kod	2024 Bütçe	2024 Harcama (Haziran)	2025 Bütçe	2026 Tahmin	2027 Tahmin
Personel Giderleri	129.238.000	69.528.527	160.879.000	186.924.000	210.768.000
SGK Devlet Primi Giderleri	21.940.000	11.257.555	28.077.000	32.622.000	36.782.000
Mal ve Hizmet Alım Giderleri	950.000	72.211	1.508.000	1.710.000	1.857.000
Faiz Giderleri					
Cari Transferler					
Sermaye Giderleri					
Sermaye Transferleri					
Borç Verme					
Bütçe İçi Toplam Kaynak	152.128.000	80.858.293	190.464.000	221.256.000	249.407.000
Döner Sermaye					
Özel Hesap					
Diğer Bütçe Dışı Kaynak					
Bütçe Dışı Toplam Kaynak					
Faaliyet Maliyeti Toplamı	152.128.000	80.858.293	190.464.000	221.256.000	249.407.000

İdare Adı	Hacettepe Üniversitesi				
Program Adı	Yükseköğretim				
Alt Program Adı	Ön Lisans Eğitimi, Lisans Eğitimi ve Lisansüstü Eğitim				
Alt Program Hedefi	Mesleki yeterlilik sahibi ve gelişime açık mezunlar yetiştirilmesi				
Faaliyet Adı	Doktora ve Tıpta Uzmanlık Eğitimi				
Açıklama	Doktora ve Tıpta Uzmanlık Eğitimi hizmetleri 2547 sayılı Yükseköğretim Kanunu kapsamında gerçekleştirilmektedir.				
Ekonomik Kod	2024 Bütçe	2024 Harcama (Haziran)	2025 Bütçe	2026 Tahmin	2027 Tahmin
Personel Giderleri	658.102.000	173.370.566	850.258.000	988.542.000	1.114.783.000
SGK Devlet Primi Giderleri	35.766.000	14.974.819	45.805.000	53.221.000	59.991.000
Mal ve Hizmet Alım Giderleri	2.367.000	314.637	4.231.000	4.798.000	5.220.000
Faiz Giderleri					
Cari Transferler					
Sermaye Giderleri					
Sermaye Transferleri					
Borç Verme					
Bütçe İçi Toplam Kaynak	696.235.000	188.660.023	900.294.000	1.046.561.000	1.179.994.000
Döner Sermaye					
Özel Hesap					
Diğer Bütçe Dışı Kaynak					
Bütçe Dışı Toplam Kaynak					
Faaliyet Maliyeti Toplamı	696.235.000	188.660.023	900.294.000	1.046.561.000	1.179.994.000

İdare Adı	Hacettepe Üniversitesi				
Program Adı	Yükseköğretim				
Alt Program Adı	Ön Lisans Eğitimi, Lisans Eğitimi ve Lisansüstü Eğitim				
Alt Program Hedefi	Mesleki yeterlilik sahibi ve gelişime açık mezunlar yetiştirilmesi				
Faaliyet Adı	Yükseköğretim Kurumları Bilgi ve Kültürel Kaynaklar ile Sportif Altyapının Geliştirilmesi Hizmetleri				
Açıklama	Bilgi ve kültürel kaynaklarının geliştirilmesi ve erişimin kolaylaştırılması ile ilgili iş ve işlemler 2547 sayılı Yükseköğretim Kanunu kapsamında yürütülmektedir.				
Ekonomik Kod	2024 Bütçe	2024 Harcama (Haziran)	2025 Bütçe	2026 Tahmin	2027 Tahmin
Personel Giderleri	64.905.000	21.131.580	81.380.000	94.555.000	106.617.000
SGK Devlet Primi Giderleri	2.652.000	2.941.351	3.393.000	3.942.000	4.445.000
Mal ve Hizmet Alım Giderleri	371.000	23.738	789.000	895.000	972.000
Faiz Giderleri					
Cari Transferler					
Sermaye Giderleri	35.000.000	34.730.404	57.500.000	48.927.000	138.177.000
Sermaye Transferleri					
Borç Verme					
Bütçe İçi Toplam Kaynak	102.928.000	58.827.073	143.062.000	148.319.000	250.211.000
Döner Sermaye					
Özel Hesap					
Diğer Bütçe Dışı Kaynak					
Bütçe Dışı Toplam Kaynak					
Faaliyet Maliyeti Toplamı	102.928.000	58.827.073	143.062.000	148.319.000	250.211.000

İdare Adı	Hacettepe Üniversitesi				
Program Adı	Yükseköğretim				
Alt Program Adı	Ön Lisans Eğitimi, Lisans Eğitimi ve Lisansüstü Eğitim				
Alt Program Hedefi	Mesleki yeterlilik sahibi ve gelişime açık mezunlar yetiştirilmesi				
Faaliyet Adı	Yükseköğretim Kurumları Birinci Öğretim				
Açıklama	Birinci Öğretim hizmetleri 2547 sayılı Yükseköğretim Kanun kapsamında yürütülmektedir.				
Ekonomik Kod	2024 Bütçe	2024 Harcama (Haziran)	2025 Bütçe	2026 Tahmin	2027 Tahmin
Personel Giderleri	3.651.595.000	1.887.048.374	5.042.623.000	5.828.029.000	6.553.901.000
SGK Devlet Primi Giderleri	435.383.000	237.715.046	646.941.000	749.300.000	842.603.000
Mal ve Hizmet Alım Giderleri	645.431.000	192.225.237	926.447.000	1.050.692.000	1.140.492.000
Faiz Giderleri					
Cari Transferler					
Sermaye Giderleri	355.000.000	107.046.685	500.000.000	614.616.000	618.341.000
Sermaye Transferleri					
Borç Verme					
Bütçe İçi Toplam Kaynak	5.087.409.000	2.424.035.342	7.116.011.000	8.242.637.000	9.155.337.000
Döner Sermaye					
Özel Hesap					
Diğer Bütçe Dışı Kaynak					
Bütçe Dışı Toplam Kaynak					
Faaliyet Maliyeti Toplamı	5.087.409.000	2.424.035.342	7.116.011.000	8.242.637.000	9.155.337.000

İdare Adı	Hacettepe Üniversitesi
Program Adı	Yükseköğretim
Alt Program Adı	Ön Lisans Eğitimi, Lisans Eğitimi ve Lisansüstü Eğitim
Alt Program Hedefi	Mesleki yeterlilik sahibi ve gelişime açık mezunlar yetiştirilmesi
Faaliyet Adı	Yükseköğretim Kurumları Tezsiz Yüksek Lisans
Açıklama	Tezsiz Yüksek Lisans hizmetleri 2547 sayılı Yükseköğretim Kanun kapsamında yürütülmektedir.

Ekonomik Kod	2024 Bütçe	2024 Harcama (Haziran)	2025 Bütçe	2026 Tahmin	2027 Tahmin
Personel Giderleri	8.108.000	10.204.605	11.437.000	12.969.000	14.079.000
SGK Devlet Primi Giderleri	78.000	28.666	112.000	130.000	140.000
Mal ve Hizmet Alım Giderleri	3.265.000	48.741	4.711.000	5.341.000	5.797.000
Faiz Giderleri					
Cari Transferler					
Sermaye Giderleri					
Sermaye Transferleri					
Borç Verme					
Bütçe İçi Toplam Kaynak	11.451.000	10.282.012	16.260.000	18.440.000	20.016.000
Döner Sermaye					
Özel Hesap					
Diğer Bütçe Dışı Kaynak					
Bütçe Dışı Toplam Kaynak					
Faaliyet Maliyeti Toplamı	11.451.000	10.282.012	16.260.000	18.440.000	20.016.000

İdare Adı	Hacettepe Üniversitesi
Program Adı	Yükseköğretim
Alt Program Adı	Ön Lisans Eğitimi, Lisans Eğitimi ve Lisansüstü Eğitim
Alt Program Hedefi	Mesleki yeterlilik sahibi ve gelişime açık mezunlar yetiştirilmesi
Faaliyet Adı	Yükseköğretim Kurumları Uzaktan Eğitim
Açıklama	Uzaktan Eğitim hizmetleri 2547 sayılı Yükseköğretim Kanun kapsamında yürütülmektedir.

Ekonomik Kod	2024 Bütçe	2024 Harcama (Haziran)	2025 Bütçe	2026 Tahmin	2027 Tahmin
Personel Giderleri	2.341.000	1.182.044	3.324.000	3.770.000	4.092.000
SGK Devlet Primi Giderleri					
Mal ve Hizmet Alım Giderleri	1.003.000		1.424.000	1.615.000	1.753.000
Faiz Giderleri					
Cari Transferler					
Sermaye Giderleri					
Sermaye Transferleri					
Borç Verme					
Bütçe İçi Toplam Kaynak	3.344.000	1.182.044	4.748.000	5.385.000	5.845.000
Döner Sermaye					
Özel Hesap					
Diğer Bütçe Dışı Kaynak					
Bütçe Dışı Toplam Kaynak					
Faaliyet Maliyeti Toplamı	3.344.000	1.182.044	4.748.000	5.385.000	5.845.000

İdare Adı	Hacettepe Üniversitesi				
Program Adı	Yükseköğretim				
Alt Program Adı	Ön Lisans Eğitimi, Lisans Eğitimi ve Lisansüstü Eğitim				
Alt Program Hedefi	Mesleki yeterlilik sahibi ve gelişime açık mezunlar yetiştirilmesi				
Faaliyet Adı	Yükseköğretim Kurumları Yaz Okulları				
Açıklama	Yaz okulları ile ilgili işlemler 2547 sayılı Yükseköğretim Kanun kapsamında yürütülmektedir.				
Ekonomik Kod	2024 Bütçe	2024 Harcama (Haziran)	2025 Bütçe	2026 Tahmin	2027 Tahmin
Personel Giderleri	1.018.000		1.446.000	1.639.000	1.779.000
SGK Devlet Primi Giderleri					
Mal ve Hizmet Alım Giderleri	436.000		619.000	703.000	763.000
Faiz Giderleri					
Cari Transferler					
Sermaye Giderleri					
Sermaye Transferleri					
Borç Verme					
Bütçe İçi Toplam Kaynak	1.454.000		2.065.000	2.342.000	2.542.000
Döner Sermaye					
Özel Hesap					
Diğer Bütçe Dışı Kaynak					
Bütçe Dışı Toplam Kaynak					
Faaliyet Maliyeti Toplamı	1.454.000		2.065.000	2.342.000	2.542.000

İdare Adı	Hacettepe Üniversitesi				
Program Adı	Yükseköğretim				
Alt Program Adı	Yükseköğretimde Öğrenci Yaşamı				
Alt Program Hedefi	Yükseköğretim öğrencilerine sunulan beslenme ve barınma hizmetlerinin kalitesinin artırılması; öğrencilerin kişisel ve sosyal gelişimi desteklenerek yaşam kalitesinin yükseltilmesi				
Faaliyet Adı	Yükseköğretimde Barınma Hizmetleri				
Açıklama	Barınma hizmetleri 2547 sayılı Yükseköğretim Kanun, 657 sayılı Kanun, Yükseköğretim Kurumları, Mediko-Sosyal Sağlık, Kültür ve Spor İşleri Dairesi Uygulama Yönetmeliği kapsamında yürütülmektedir.				
Ekonomik Kod	2024 Bütçe	2024 Harcama (Haziran)	2025 Bütçe	2026 Tahmin	2027 Tahmin
Personel Giderleri					
SGK Devlet Primi Giderleri					
Mal ve Hizmet Alım Giderleri	3.016.000	65.836	4.312.000	4.890.000	5.307.000
Faiz Giderleri					
Cari Transferler					
Sermaye Giderleri					
Sermaye Transferleri					
Borç Verme					
Bütçe İçi Toplam Kaynak	3.016.000	65.836	4.312.000	4.890.000	5.307.000
Döner Sermaye					
Özel Hesap					
Diğer Bütçe Dışı Kaynak	19.801.038	7.152.211	35.741.350	44.676.687	55.845.859
Bütçe Dışı Toplam Kaynak	19.801.038	7.152.211	35.741.350	44.676.687	55.845.859
Faaliyet Maliyeti Toplamı	22.817.038	7.218.047	40.053.350	49.566.687	61.152.859

İdare Adı	Hacettepe Üniversitesi				
Program Adı	Yükseköğretim				
Alt Program Adı	Yükseköğretimde Öğrenci Yaşamı				
Alt Program Hedefi	Yükseköğretim öğrencilerine sunulan beslenme ve barınma hizmetlerinin kalitesinin artırılması; öğrencilerin kişisel ve sosyal gelişimi desteklenerek yaşam kalitesinin yükseltilmesi				
Faaliyet Adı	Yükseköğretimde Beslenme Hizmetleri				
Açıklama	Beslenme hizmetleri 2547 sayılı Yükseköğretim Kanun, 657 sayılı Kanun, Yükseköğretim Kurumları, Mediko-Sosyal Sağlık, Kültür ve Spor İşleri Dairesi Uygulama Yönetmeliği kapsamında yürütülmektedir.				
Ekonomik Kod	2024 Bütçe	2024 Harcama (Haziran)	2025 Bütçe	2026 Tahmin	2027 Tahmin
Personel Giderleri					
SGK Devlet Primi Giderleri					
Mal ve Hizmet Alım Giderleri	87.204.000	34.340.372	124.677.000	141.396.000	153.480.000
Faiz Giderleri					
Cari Transferler					
Sermaye Giderleri					
Sermaye Transferleri					
Borç Verme					
Bütçe İçi Toplam Kaynak	87.204.000	34.340.372	124.677.000	141.396.000	153.480.000
Döner Sermaye					
Özel Hesap					
Diğer Bütçe Dışı Kaynak	80.850.873	47.657.403	101.063.592	126.329.490	157.911.862
Bütçe Dışı Toplam Kaynak	80.850.873	47.657.403	101.063.592	126.329.490	157.911.862
Faaliyet Maliyeti Toplamı	168.054.873	81.997.775	225.740.592	267.725.490	311.391.862

İdare Adı	Hacettepe Üniversitesi				
Program Adı	Yükseköğretim				
Alt Program Adı	Yükseköğretimde Öğrenci Yaşamı				
Alt Program Hedefi	Yükseköğretim öğrencilerine sunulan beslenme ve barınma hizmetlerinin kalitesinin artırılması; öğrencilerin kişisel ve sosyal gelişimi desteklenerek yaşam kalitesinin yükseltilmesi				
Faaliyet Adı	Yükseköğretimde Kültür ve Spor Hizmetleri				
Açıklama	Üniversitemizde Kültür ve Spor ile ilgili işlemler 2547 Sayılı Yükseköğretim Kanun kapsamında yürütülmektedir.				
Ekonomik Kod	2024 Bütçe	2024 Harcama (Haziran)	2025 Bütçe	2026 Tahmin	2027 Tahmin
Personel Giderleri					
SGK Devlet Primi Giderleri					
Mal ve Hizmet Alım Giderleri	5.398.000	594.924	7.718.000	8.753.000	9.501.000
Faiz Giderleri					
Cari Transferler					
Sermaye Giderleri					
Sermaye Transferleri					
Borç Verme					
Bütçe İçi Toplam Kaynak	5.398.000	594.924	7.718.000	8.753.000	9.501.000
Döner Sermaye					
Özel Hesap					
Diğer Bütçe Dışı Kaynak	6.271.369	8.420.302	8.466.349	11.429.571	15.429.920
Bütçe Dışı Toplam Kaynak	6.271.369	8.420.302	8.466.349	11.429.571	15.429.920
Faaliyet Maliyeti Toplamı	11.669.369	9.015.226	16.184.349	20.182.571	24.930.920

İdare Adı	Hacettepe Üniversitesi				
Program Adı	Yükseköğretim				
Alt Program Adı	Yükseköğretimde Öğrenci Yaşamı				
Alt Program Hedefi	Yükseköğretim öğrencilerine sunulan beslenme ve barınma hizmetlerinin kalitesinin artırılması; öğrencilerin kişisel ve sosyal gelişimi desteklenerek yaşam kalitesinin yükseltilmesi				
Faaliyet Adı	Yükseköğretimde Öğrenci Yaşamına İlişkin Diğer Hizmetler				
Açıklama	Üniversitemizde Öğrenci yaşamına ilişkin diğer hizmetler 2547 sayılı Yükseköğretim Kanun kapsamında yürütülmektedir.				
Ekonomik Kod	2024 Bütçe	2024 Harcama (Haziran)	2025 Bütçe	2026 Tahmin	2027 Tahmin
Personel Giderleri	115.237.000	100.785.730	168.831.000	226.603.000	264.133.000
SGK Devlet Primi Giderleri	29.703.000	18.947.023	51.020.000	61.728.000	71.334.000
Mal ve Hizmet Alım Giderleri	4.903.000	2.457.454	7.010.000	7.949.000	8.630.000
Faiz Giderleri					
Cari Transferler					
Sermaye Giderleri		265.800			
Sermaye Transferleri					
Borç Verme					
Bütçe İçi Toplam Kaynak	149.843.000	122.456.007	226.861.000	296.280.000	344.097.000
Döner Sermaye					
Özel Hesap					
Diğer Bütçe Dışı Kaynak	9.243.812	9.706.003	31.301.860	46.952.790	70.429.184
Bütçe Dışı Toplam Kaynak	9.243.812	9.706.003	31.301.860	46.952.790	70.429.184
Faaliyet Maliyeti Toplamı	159.086.812	132.162.010	258.162.860	343.232.790	414.526.184

İdare Adı	Hacettepe Üniversitesi				
Program Adı	Yükseköğretim				
Alt Program Adı	Yükseköğretimde Öğrenci Yaşamı				
Alt Program Hedefi	Yükseköğretim öğrencilerine sunulan beslenme ve barınma hizmetlerinin kalitesinin artırılması; öğrencilerin kişisel ve sosyal gelişimi desteklenerek yaşam kalitesinin yükseltilmesi				
Faaliyet Adı	Yükseköğretimde Sağlık Hizmetleri				
Açıklama	Üniversitemizde Sağlık Hizmetlerine dair işlemler 2547 Sayılı Yükseköğretim Kanun kapsamında yürütülmektedir.				
Ekonomik Kod	2024 Bütçe	2024 Harcama (Haziran)	2025 Bütçe	2026 Tahmin	2027 Tahmin
Personel Giderleri					
SGK Devlet Primi Giderleri					
Mal ve Hizmet Alım Giderleri	1.492.000		2.134.000	2.420.000	2.627.000
Faiz Giderleri					
Cari Transferler					
Sermaye Giderleri					
Sermaye Transferleri					
Borç Verme					
Bütçe İçi Toplam Kaynak	1.492.000		2.134.000	2.420.000	2.627.000
Döner Sermaye					
Özel Hesap					
Diğer Bütçe Dışı Kaynak					
Bütçe Dışı Toplam Kaynak					
Faaliyet Maliyeti Toplamı	1.492.000		2.134.000	2.420.000	2.627.000

İdare Adı	Hacettepe Üniversitesi				
Program Adı	Yönetim ve Destek Programı				
Alt Program Adı	Teftiş, Denetim ve Danışmanlık Hizmetleri				
Alt Program Hedefi					
Faaliyet Adı	Hukuki Danışmanlık ve Muhakemat Hizmetleri				
Açıklama	Hukuki Danışmanlık ve Muhakemat Hizmetleri 124 sayılı Yükseköğretim Üst Kuruluşları ile Yükseköğretim Kurumlarının İdari Teşkilatı Hakkında Kanun Hükmünde Kararname kapsamında gerçekleştirilmektedir.				
Ekonomik Kod	2024 Bütçe	2024 Harcama (Haziran)	2025 Bütçe	2026 Tahmin	2027 Tahmin
Personel Giderleri	18.253.000	9.839.128	22.782.000	26.471.000	29.847.000
SGK Devlet Primi Giderleri	1.545.000	1.219.988	1.977.000	2.297.000	2.591.000
Mal ve Hizmet Alım Giderleri	2.848.000	1.218.859	4.100.000	4.650.000	5.047.000
Faiz Giderleri					
Cari Transferler					
Sermaye Giderleri					
Sermaye Transferleri					
Borç Verme					
Bütçe İçi Toplam Kaynak	22.646.000	12.277.974	28.859.000	33.418.000	37.485.000
Döner Sermaye					
Özel Hesap					
Diğer Bütçe Dışı Kaynak					
Bütçe Dışı Toplam Kaynak					
Faaliyet Maliyeti Toplamı	22.646.000	12.277.974	28.859.000	33.418.000	37.485.000

İdare Adı	Hacettepe Üniversitesi				
Program Adı	Yönetim ve Destek Programı				
Alt Program Adı	Teftiş, Denetim ve Danışmanlık Hizmetleri				
Alt Program Hedefi					
Faaliyet Adı	İç Denetim				
Açıklama	İç denetim faaliyetleri 5018 sayılı Kamu Malî Yönetimi ve Kontrol Kanunu kapsamında sürdürülmektedir.				
Ekonomik Kod	2024 Bütçe	2024 Harcama (Haziran)	2025 Bütçe	2026 Tahmin	2027 Tahmin
Personel Giderleri	20.276.000	3.833.142	25.476.000	29.601.000	33.376.000
SGK Devlet Primi Giderleri	690.000	505.889	883.000	1.026.000	1.156.000
Mal ve Hizmet Alım Giderleri	66.000	10.316	145.000	165.000	179.000
Faiz Giderleri					
Cari Transferler					
Sermaye Giderleri					
Sermaye Transferleri					
Borç Verme					
Bütçe İçi Toplam Kaynak	21.032.000	4.349.347	26.504.000	30.792.000	34.711.000
Döner Sermaye					
Özel Hesap					
Diğer Bütçe Dışı Kaynak					
Bütçe Dışı Toplam Kaynak					
Faaliyet Maliyeti Toplamı	21.032.000	4.349.347	26.504.000	30.792.000	34.711.000

İdare Adı	Hacettepe Üniversitesi				
Program Adı	Yönetim ve Destek Programı				
Alt Program Adı	Üst Yönetim, İdari ve Mali Hizmetler				
Alt Program Hedefi					
Faaliyet Adı	Bilgi Teknolojilerine Yönelik Faaliyetler				
Açıklama	Bilgi Teknolojilerine Yönelik sunulan hizmetler 124 Sayılı Yükseköğretim Üst Kuruluşları İle Yükseköğretim Kurumlarının İdari Teşkilatı Hakkında Kanun Hükmünde Kararname kapsamında yürütülmektedir.				
Ekonomik Kod	2024 Bütçe	2024 Harcama (Haziran)	2025 Bütçe	2026 Tahmin	2027 Tahmin
Personel Giderleri	20.859.000	12.506.374	90.181.000	104.781.000	118.150.000
SGK Devlet Primi Giderleri	3.733.000	1.907.561	4.757.000	5.527.000	6.233.000
Mal ve Hizmet Alım Giderleri	166.000	10.284	314.000	356.000	387.000
Faiz Giderleri					
Cari Transferler					
Sermaye Giderleri					
Sermaye Transferleri					
Borç Verme					
Bütçe İçi Toplam Kaynak	24.758.000	14.424.219	95.252.000	110.664.000	124.770.000
Döner Sermaye					
Özel Hesap					
Diğer Bütçe Dışı Kaynak					
Bütçe Dışı Toplam Kaynak					
Faaliyet Maliyeti Toplamı	24.758.000	14.424.219	95.252.000	110.664.000	124.770.000

İdare Adı	Hacettepe Üniversitesi				
Program Adı	Yönetim ve Destek Programı				
Alt Program Adı	Üst Yönetim, İdari ve Mali Hizmetler				
Alt Program Hedefi					
Faaliyet Adı	Diğer Destek Hizmetleri				
Açıklama	Diğer destek hizmetleri faaliyetleri 124 Sayılı Yükseköğretim Üst Kuruluşları İle Yükseköğretim Kurumlarının İdari Teşkilatı Hakkında Kanun Hükmünde Kararname kapsamında sürdürülmektedir.				
Ekonomik Kod	2024 Bütçe	2024 Harcama (Haziran)	2025 Bütçe	2026 Tahmin	2027 Tahmin
Personel Giderleri	111.205.000	268.639	139.800.000	162.433.000	183.153.000
SGK Devlet Primi Giderleri	1.316.000	34.046	1.685.000	1.958.000	2.208.000
Mal ve Hizmet Alım Giderleri					
Faiz Giderleri					
Cari Transferler					
Sermaye Giderleri					
Sermaye Transferleri					
Borç Verme					
Bütçe İçi Toplam Kaynak	112.521.000	302.685	141.485.000	164.391.000	185.361.000
Döner Sermaye					
Özel Hesap					
Diğer Bütçe Dışı Kaynak					
Bütçe Dışı Toplam Kaynak					
Faaliyet Maliyeti Toplamı	112.521.000	302.685	141.485.000	164.391.000	185.361.000

İdare Adı	Hacettepe Üniversitesi
Program Adı	Yönetim ve Destek Programı
Alt Program Adı	Üst Yönetim, İdari ve Mali Hizmetler
Alt Program Hedefi	
Faaliyet Adı	Genel Destek Hizmetleri
Açıklama	Genel destek hizmetleri faaliyetleri 124 sayılı Yükseköğretim Üst Kuruluşları İle Yükseköğretim Kurumlarının İdari Teşkilatı Hakkında Kanun Hükmünde Kararname kapsamında sürdürülmektedir.

Ekonomik Kod	2024 Bütçe	2024 Harcama (Haziran)	2025 Bütçe	2026 Tahmin	2027 Tahmin
Personel Giderleri	147.342.000	89.311.702	184.462.000	214.325.000	241.662.000
SGK Devlet Primi Giderleri	10.524.000	11.134.329	13.469.000	15.649.000	17.646.000
Mal ve Hizmet Alım Giderleri	47.137.000	36.647.524	65.029.000	73.750.000	80.049.000
Faiz Giderleri					
Cari Transferler	24.379.000	6.536.000	30.904.000	35.180.000	37.976.000
Sermaye Giderleri					
Sermaye Transferleri					
Borç Verme					
Bütçe İçi Toplam Kaynak	229.382.000	143.629.556	293.864.000	338.904.000	377.333.000
Döner Sermaye					
Özel Hesap					
Diğer Bütçe Dışı Kaynak					
Bütçe Dışı Toplam Kaynak					
Faaliyet Maliyeti Toplamı	229.382.000	143.629.556	293.864.000	338.904.000	377.333.000

İdare Adı	Hacettepe Üniversitesi
Program Adı	Yönetim ve Destek Programı
Alt Program Adı	Üst Yönetim, İdari ve Mali Hizmetler
Alt Program Hedefi	
Faaliyet Adı	İnşaat ve Yapı İşlerinin Yürütülmesi
Açıklama	İnşaat ve Yapı İşlerinin Yürütülmesi iş ve işlemleri 124 sayılı Yükseköğretim Üst Kuruluşları ile Yükseköğretim Kurumlarının İdari Teşkilatı Hakkında Kanun Hükmünde Kararname kapsamında gerçekleştirilmektedir.

Ekonomik Kod	2024 Bütçe	2024 Harcama (Haziran)	2025 Bütçe	2026 Tahmin	2027 Tahmin
Personel Giderleri	115.646.000	69.643.767	143.767.000	167.043.000	188.350.000
SGK Devlet Primi Giderleri	18.112.000	9.901.867	23.171.000	26.921.000	30.355.000
Mal ve Hizmet Alım Giderleri	3.751.000	2.045.771	5.363.000	6.082.000	6.601.000
Faiz Giderleri					
Cari Transferler					
Sermaye Giderleri					
Sermaye Transferleri					
Borç Verme					
Bütçe İçi Toplam Kaynak	137.509.000	81.591.404	172.301.000	200.046.000	225.306.000
Döner Sermaye					
Özel Hesap					
Diğer Bütçe Dışı Kaynak					
Bütçe Dışı Toplam Kaynak					
Faaliyet Maliyeti Toplamı	137.509.000	81.591.404	172.301.000	200.046.000	225.306.000

İdare Adı	Hacettepe Üniversitesi				
Program Adı	Yönetim ve Destek Programı				
Alt Program Adı	Üst Yönetim, İdari ve Mali Hizmetler				
Alt Program Hedefi					
Faaliyet Adı	İnsan Kaynakları Yönetimine İlişkin Faaliyetler				
Açıklama	İnsan Kaynakları Yönetimine İlişkin iş ve işlemleri kapsayan faaliyetler "657 sayılı Devlet Memurları Kanunu, 5018 sayılı Kamu Mali Yönetimi ve Kontrol Kanunu, 6245 sayılı Harciraç Kanunu, 4982 sayılı Bilgi Edinme Hakkı Kanunu, 5434 sayılı Türkiye Cumhuriyeti Emekli Sandığı Kanunu, 5502 sayılı Sosyal Güvenlik Kurumu Kanunu, 5510 sayılı Sosyal Sigortalar ve Genel Sağlık Sigortası Kanunu, 5510 sayılı sosyal Sigortalar ve Genel Sağlık Sigortası Kanunu Hakkında Mevzuatlar, 2429 sayılı Ulusal Bayram ve Genel Tatiller Hakkında Kanun" kapsamında yürütülmektedir.				
Ekonomik Kod	2024 Bütçe	2024 Harcama (Haziran)	2025 Bütçe	2026 Tahmin	2027 Tahmin
Personel Giderleri	21.593.000	13.918.365	26.494.000	30.785.000	34.711.000
SGK Devlet Primi Giderleri	4.540.000	1.935.765	5.810.000	6.751.000	7.612.000
Mal ve Hizmet Alım Giderleri	283.000	23.332	404.000	458.000	497.000
Faiz Giderleri					
Cari Transferler	484.989.000	93.062.631	693.365.000	786.350.000	853.546.000
Sermaye Giderleri					
Sermaye Transferleri					
Borç Verme					
Bütçe İçi Toplam Kaynak	511.405.000	108.940.093	726.073.000	824.344.000	896.366.000
Döner Sermaye					
Özel Hesap					
Diğer Bütçe Dışı Kaynak					
Bütçe Dışı Toplam Kaynak					
Faaliyet Maliyeti Toplamı	511.405.000	108.940.093	726.073.000	824.344.000	896.366.000

İdare Adı	Hacettepe Üniversitesi				
Program Adı	Yönetim ve Destek Programı				
Alt Program Adı	Üst Yönetim, İdari ve Mali Hizmetler				
Alt Program Hedefi					
Faaliyet Adı	Özel Kalem Hizmetleri				
Açıklama	Özel Kalem faaliyetleri 124 sayılı Yükseköğretim Üst Kuruluşları ile Yükseköğretim Kurumlarının İdari Teşkilatı Hakkında Kanun Hükmünde Kararname kapsamında sürdürülmektedir.				
Ekonomik Kod	2024 Bütçe	2024 Harcama (Haziran)	2025 Bütçe	2026 Tahmin	2027 Tahmin
Personel Giderleri	22.207.000		27.970.000	32.498.000	36.644.000
SGK Devlet Primi Giderleri					
Mal ve Hizmet Alım Giderleri	865.000	797.469	1.237.000	1.403.000	1.523.000
Faiz Giderleri					
Cari Transferler	323.000	219.458	402.000	429.000	453.000
Sermaye Giderleri					
Sermaye Transferleri					
Borç Verme					
Bütçe İçi Toplam Kaynak	23.395.000	1.016.927	29.609.000	34.330.000	38.620.000
Döner Sermaye					
Özel Hesap					
Diğer Bütçe Dışı Kaynak					
Bütçe Dışı Toplam Kaynak					
Faaliyet Maliyeti Toplamı	23.395.000	1.016.927	29.609.000	34.330.000	38.620.000

İdare Adı	Hacettepe Üniversitesi
Program Adı	Yönetim ve Destek Programı
Alt Program Adı	Üst Yönetim, İdari ve Mali Hizmetler
Alt Program Hedefi	
Faaliyet Adı	Strateji Geliştirme ve Mali Hizmetler
Açıklama	5018 sayılı Kamu Mali Yönetimi ve Kontrol Kanunu, 488 sayılı Damga Vergisi Kanunu, 5436 sayılı Kamu Mali Yönetimi ve Kontrol Kanununda Değişiklik, 657 sayılı Devlet Memurları Kanunu, 6098 sayılı Türk Borçlar Kanunu, 193 sayılı Gelir Vergisi Kanunu, 3065 sayılı Katma Değer Vergisi Kanunu, 4734 sayılı Kamu İhale Kanunu, 4735 sayılı Kamu İhale Sözleşmeleri Kanunu, 6245 sayılı Harcırah Kanunu, 2914 sayılı Yüksek Öğretim Personel Kanunu, 2547 sayılı Yükseköğretim Kanunu, 2489 sayılı Kefalet Kanunu, 5510 sayılı Sosyal Sigortalar ve Genel Sağlık Sigortası Kanunu, 4982 sayılı Bilgi Edinme Hakkı Kanunu, 5434 sayılı Türkiye Cumhuriyeti Emekli Sandığı Kanunu

Ekonomik Kod	2024 Bütçe	2024 Harcama (Haziran)	2025 Bütçe	2026 Tahmin	2027 Tahmin
Personel Giderleri	125.918.000	10.796.707	158.389.000	184.030.000	207.505.000
SGK Devlet Primi Giderleri	2.016.000	1.387.905	2.579.000	2.997.000	3.379.000
Mal ve Hizmet Alım Giderleri	302.000	197.681	465.000	526.000	571.000
Faiz Giderleri					
Cari Transferler					
Sermaye Giderleri					
Sermaye Transferleri					
Borç Verme					
Bütçe İçi Toplam Kaynak	128.236.000	12.382.294	161.433.000	187.553.000	211.455.000
Döner Sermaye					
Özel Hesap					
Diğer Bütçe Dışı Kaynak					
Bütçe Dışı Toplam Kaynak					
Faaliyet Maliyeti Toplamı	128.236.000	12.382.294	161.433.000	187.553.000	211.455.000

İdare Adı	Hacettepe Üniversitesi
Program Adı	Yönetim ve Destek Programı
Alt Program Adı	Üst Yönetim, İdari ve Mali Hizmetler
Alt Program Hedefi	
Faaliyet Adı	Taşınmaz Mal Gelirleriyle Yürütülecek Hizmetler
Açıklama	Üniversitemizde Taşınmaz Mal Gelirleriyle Yürütülecek Hizmetler 2547 sayılı Yükseköğretim Kanunu'na göre yürütülür.

Ekonomik Kod	2024 Bütçe	2024 Harcama (Haziran)	2025 Bütçe	2026 Tahmin	2027 Tahmin
Personel Giderleri					
SGK Devlet Primi Giderleri					
Mal ve Hizmet Alım Giderleri	23.490.000	4.800.324	32.583.000	36.955.000	40.114.000
Faiz Giderleri					
Cari Transferler					
Sermaye Giderleri					
Sermaye Transferleri					
Borç Verme					
Bütçe İçi Toplam Kaynak	23.490.000	4.800.324	32.583.000	36.955.000	40.114.000
Döner Sermaye					
Özel Hesap					
Diğer Bütçe Dışı Kaynak					
Bütçe Dışı Toplam Kaynak					
Faaliyet Maliyeti Toplamı	23.490.000	4.800.324	32.583.000	36.955.000	40.114.000

İdare Adı	Hacettepe Üniversitesi				
Program Adı	Yönetim ve Destek Programı				
Alt Program Adı	Üst Yönetim, İdari ve Mali Hizmetler				
Alt Program Hedefi	Yükseköğretimde Öğrencilere Yönelik İdari Hizmetler				
Faaliyet Adı	Üniversitemizde Öğrencilere Yönelik İdari Hizmetler 2547 Sayılı Kanun ve 124 Sayılı Yükseköğretim Üst Kuruluşları ile Yükseköğretim Kurumlarının İdari Teşkilatı Hk. KHK Kapsamında yürütülür.				
Açıklama					
Ekonomik Kod	2024 Bütçe	2024 Harcama (Haziran)	2025 Bütçe	2026 Tahmin	2027 Tahmin
Personel Giderleri	75.689.000	119.195.138	94.006.000	109.224.000	123.157.000
SGK Devlet Primi Giderleri	14.779.000	15.124.937	18.915.000	21.978.000	24.781.000
Mal ve Hizmet Alım Giderleri	931.000	898.065	1.374.000	1.559.000	1.693.000
Faiz Giderleri					
Cari Transferler					
Sermaye Giderleri					
Sermaye Transferleri					
Borç Verme					
Bütçe İçi Toplam Kaynak	91.399.000	135.218.140	114.295.000	132.761.000	149.631.000
Döner Sermaye					
Özel Hesap					
Diğer Bütçe Dışı Kaynak					
Bütçe Dışı Toplam Kaynak					
Faaliyet Maliyeti Toplamı	91.399.000	135.218.140	114.295.000	132.761.000	149.631.000

2.4. İdarenin Toplam Kaynak İhtiyacı

Tablo 14. Faaliyetler Düzeyinde İdare Performans Programı Maliyeti Tablosu (1/2)

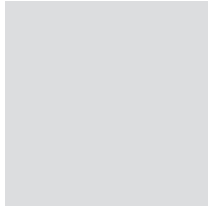
Program Sınıflandırması	2025			2026			2027		
	Bütçe İçi	Bütçe Dışı	Toplam	Bütçe İçi	Bütçe Dışı	Toplam	Bütçe İçi	Bütçe Dışı	Toplam
Araştırma, Geliştirme ve Yenilik	165.815.000	257.480.200	423.295.200	195.884.000	294.823.370	490.707.370	221.676.000	315.945.526	537.621.526
Araştırma Altyapıları	10.002.000	0	10.002.000	23.408.000	0	23.408.000	35.704.000	0	35.704.000
Yükseköğretim Kurumları Araştırma Altyapısı Kurulması ve Geliştirilmesi	10.002.000	0	10.002.000	23.408.000	0	23.408.000	35.704.000	0	35.704.000
Yükseköğretimde Bilimsel Araştırma ve Geliştirme	155.813.000	257.480.200	413.293.200	172.476.000	294.823.370	467.299.370	185.972.000	315.945.526	501.917.526
Yükseköğretim Kurumları Temel Araştırma Hizmetleri	0	135.033.000	135.033.000	0	154.009.000	154.009.000	0	154.009.000	154.009.000
Yükseköğretim Kurumlarının Bilimsel Araştırma Projeleri	155.813.000	122.447.200	278.260.200	172.476.000	140.814.370	313.290.370	185.972.000	161.936.526	347.908.526
Hayat Boyu Öğrenme	0	11.500.000	11.500.000	0	13.500.000	13.500.000	0	13.500.000	13.500.000
Yükseköğretim Kurumları Sürekli Eğitim Faaliyetleri	0	11.500.000	11.500.000	0	13.500.000	13.500.000	0	13.500.000	13.500.000
Toplum Hizmetine Sunulan Eğitim Programları, Kurs ve Seminerler	0	11.500.000	11.500.000	0	13.500.000	13.500.000	0	13.500.000	13.500.000
Tedavi Edici Sağlık	3.402.551.000	9.902.917.000	13.305.468.000	3.949.550.000	10.633.426.000	14.582.976.000	4.404.573.000	10.633.426.000	15.037.999.000
Tedavi Hizmetleri	3.402.551.000	9.902.917.000	13.305.468.000	3.949.550.000	10.633.426.000	14.582.976.000	4.404.573.000	10.633.426.000	15.037.999.000
Ağız ve Diş Sağlığı Hizmetleri	592.423.000	370.000.000	962.423.000	595.259.000	420.000.000	1.015.259.000	670.986.000	420.000.000	1.090.986.000
Diş Hekimliği Hastanesi Tarafından Yapılacak Taban Ödeme	97.539.000	97.539.000	195.078.000	111.038.000	113.426.000	224.464.000	119.860.000	113.426.000	233.286.000
Tip Fakültesi Hastanesi Tarafından Yapılacak Taban Ödeme	960.378.000	960.378.000	1.920.756.000	1.093.285.000	1.100.000.000	2.193.285.000	1.180.157.000	1.100.000.000	2.280.157.000
Üniversite Genel Hastane Hizmetleri	1.561.747.000	8.475.000.000	10.036.747.000	1.928.712.000	9.000.000.000	10.928.712.000	2.184.163.000	9.000.000.000	11.184.163.000
Üniversite İhtisas Hastanesi Hizmetleri	190.464.000	0	190.464.000	221.256.000	0	221.256.000	249.407.000	0	249.407.000
Yükseköğretim	8.548.142.000	176.573.150	8.724.715.150	9.917.423.000	229.388.537	10.146.811.537	11.128.957.000	299.616.826	11.428.573.826
Ön Lisans Eğitimi, Lisans Eğitimi ve Lisansüstü Eğitim	8.182.440.000	0	8.182.440.000	9.463.684.000	0	9.463.684.000	10.613.945.000	0	10.613.945.000
Doktora ve Tıpta Uzmanlık Eğitimi	900.294.000	0	900.294.000	1.046.561.000	0	1.046.561.000	1.179.994.000	0	1.179.994.000
Yükseköğretim Kurumları Bilgi ve Kültürel Kaynaklar ile Sportif Altyapının Geliştirilmesi Hizmetleri	143.062.000	0	143.062.000	148.319.000	0	148.319.000	250.211.000	0	250.211.000
Yükseköğretim Kurumları Birinci Öğretim	7.116.011.000	0	7.116.011.000	8.242.637.000	0	8.242.637.000	9.155.337.000	0	9.155.337.000
Yükseköğretim Kurumları Tezsiz Yüksek Lisans	16.260.000	0	16.260.000	18.440.000	0	18.440.000	20.016.000	0	20.016.000
Yükseköğretim Kurumları Uzaktan Eğitim	4.748.000	0	4.748.000	5.385.000	0	5.385.000	5.845.000	0	5.845.000
Yükseköğretim Kurumları Yaz Okulları	2.065.000	0	2.065.000	2.342.000	0	2.342.000	2.542.000	0	2.542.000
Yükseköğretimde Öğrenci Yaşamı	365.702.000	176.573.150	542.275.150	453.739.000	229.388.537	683.127.537	515.012.000	299.616.826	814.628.826
Yükseköğretimde Barınma Hizmetleri	4.312.000	35.741.350	40.053.350	4.890.000	44.676.687	49.566.687	5.307.000	55.845.859	61.152.859
Yükseköğretimde Beslenme Hizmetleri	124.677.000	101.063.592	225.740.592	141.396.000	126.329.490	267.725.490	153.480.000	157.911.862	311.391.862
Yükseköğretimde Kültür ve Spor Hizmetleri	7.718.000	8.466.349	16.184.349	8.753.000	11.429.571	20.182.571	9.501.000	15.429.920	24.930.920

Tablo 14. Faaliyetler Düzeyinde İdare Performans Programı Maliyeti Tablosu (2/2)

Program Sınıflandırması	2024			2025			2026		
	Bütçe İçi	Bütçe Dışı	Toplam	Bütçe İçi	Bütçe Dışı	Toplam	Bütçe İçi	Bütçe Dışı	Toplam
	Yükseköğretimde Öğrenci Yaşamına İlişkin Diğer Hizmetler	226.861.000	31.301.860	258.162.860	296.280.000	46.952.790	343.232.790	344.097.000	70.429.184
Yükseköğretimde Sağlık Hizmetleri	2.134.000	0	2.134.000	2.420.000	0	2.420.000	2.627.000	0	2.627.000
Yönetim ve Destek Programı	1.822.258.000	0	1.822.258.000	2.094.158.000	0	2.094.158.000	2.321.152.000	0	2.321.152.000
Tefitş, Denetim ve Danışmanlık Hizmetleri	55.363.000	0	55.363.000	64.210.000	0	64.210.000	72.196.000	0	72.196.000
Hukuki Danışmanlık ve Muhakemat Hizmetleri	28.859.000	0	28.859.000	33.418.000	0	33.418.000	37.485.000	0	37.485.000
İç Denetim	26.504.000	0	26.504.000	30.792.000	0	30.792.000	34.711.000	0	34.711.000
Üst Yönetim, İdari ve Mali Hizmetler	1.766.895.000	0	1.766.895.000	2.029.948.000	0	2.029.948.000	2.248.956.000	0	2.248.956.000
Bilgi Teknolojilerine Yönelik Faaliyetler	95.252.000	0	95.252.000	110.664.000	0	110.664.000	124.770.000	0	124.770.000
Diğer Destek Hizmetleri	141.485.000	0	141.485.000	164.391.000	0	164.391.000	185.361.000	0	185.361.000
Genel Destek Hizmetleri	293.864.000	0	293.864.000	338.904.000	0	338.904.000	377.333.000	0	377.333.000
İnşaat ve Yapı İşlerinin Yürütülmesi	172.301.000	0	172.301.000	200.046.000	0	200.046.000	225.306.000	0	225.306.000
İnsan Kaynakları Yönetimine İlişkin Faaliyetler	726.073.000	0	726.073.000	824.344.000	0	824.344.000	896.366.000	0	896.366.000
Özel Kalem Hizmetleri	29.609.000	0	29.609.000	34.330.000	0	34.330.000	38.620.000	0	38.620.000
Strateji Geliştirme ve Mali Hizmetler	161.433.000	0	161.433.000	187.553.000	0	187.553.000	211.455.000	0	211.455.000
Taahhüt Gelirleriyle Yürütülecek Hizmetler	32.583.000	0	32.583.000	36.955.000	0	36.955.000	40.114.000	0	40.114.000
Yükseköğretimde Öğrencilere Yönelik İdari Hizmetler	114.295.000	0	114.295.000	132.761.000	0	132.761.000	149.631.000	0	149.631.000
Genel Toplam	13.938.766.000	10.348.470.350	24.287.236.350	16.157.015.000	11.171.137.907	27.328.152.907	18.076.358.000	11.262.488.352	29.338.846.352

Tablo 15. Ekonomik Sınıflandırma Düzeyinde Performans Programı Maliyeti Tablosu

Ekonomik Kod	2025				2026				2027			
	Hizmet Programları Toplam	Yönetim ve Destek Programı	Program Dışı Giderler	Toplam	Hizmet Programları Toplam	Yönetim ve Destek Programı	Program Dışı Giderler	Toplam	Hizmet Programları Toplam	Yönetim ve Destek Programı	Program Dışı Giderler	Toplam
Personel Giderleri	6.919.549.000	842.566.000		7.762.115.000	7.970.156.000	970.642.000		8.940.798.000	9.750.542.000	1.196.555.000		10.947.097.000
Sosyal Güvenlik Kurumuna Devlet Primi Giderleri	820.101.000	71.052.000		891.153.000	944.390.000	81.852.000		1.026.242.000	1.234.079.000	95.961.000		1.330.040.000
Mal Ve Hizmet Alım Giderleri	952.828.000	100.325.000		1.053.153.000	1.080.330.000	113.750.000		1.194.080.000	1.371.427.000	136.661.000		1.508.088.000
Faiz Giderleri			0	0				0				0
Cari Transferler	941.990.000	627.709.000		1.569.699.000	1.070.891.000	711.689.000		1.782.580.000	1.367.659.000	891.975.000		2.259.634.000
Sermaye Giderleri	1.266.264.000			1.266.264.000	1.435.709.000			1.435.709.000	2.031.499.000			2.031.499.000
Sermaye Transferleri			0	0				0				0
Borç Verme			0	0				0				0
Yedek Ödenekler			0	0				0				0
Bütçe İçİ Toplam Kaynak	10.900.732.000	1.641.652.000	0	12.542.384.000	12.501.476.000	1.877.933.000	0	14.379.409.000	15.755.206.000	2.321.152.000	0	18.076.358.000
Döner Sermaye	6.465.823.000			6.465.823.000	6.782.135.500			6.782.135.500	10.800.935.000			10.800.935.000
Özel Hesap			0	0				0				0
Diğer Bütçe Dışı Kaynak	481.983.548			481.983.548	667.975.322			667.975.322	461.553.352			461.553.352
Bütçe Dışı Toplam Kaynak	6.947.806.548	0	0	6.947.806.548	7.450.110.822	0	0	7.450.110.822	11.262.488.352	0	0	11.262.488.352
Genel Toplam	17.848.538.548	1.641.652.000	0	19.490.190.548	19.951.586.822	1.877.933.000	0	21.829.519.822	27.017.694.352	2.321.152.000	0	29.338.846.352



Ekler



Ek 1. Faaliyetlerden Sorumlu Harcama Birimleri

Program	Alt Program	Faaliyet	Sorumlu Harcama Birimi
Araştırma, Geliştirme ve Yenilik	Araştırma Altyapıları	Yükseköğretim Kurumları Araştırma Altyapısı Kurulması ve Geliştirilmesi	Özel Kalem (Rektörlük)
	Yükseköğretimde Bilimsel Araştırma ve Geliştirme	Yükseköğretim Kurumlarının Bilimsel Araştırma Projeleri	Özel Kalem (Rektörlük)
Tedavi Edici Sağlık	Tedavi Hizmetleri	Ağız ve Diş Sağlığı Hizmetleri	Diş Hekimliği Fakültesi
		Diş Hekimliği Hastanesi Tarafından Yapılacak Taban Ödeme	Diş Hekimliği Fakültesi
		Tıp Fakültesi Hastanesi Tarafından Yapılacak Taban Ödeme	Tıp Fakültesi
		Üniversite Genel Hastane Hizmetleri	Erişkin Hastanesi
		Üniversite İhtisas Hastanesi Hizmetleri	İhsan Doğramacı Çocuk Hastanesi, Onkoloji Hastanesi
Yükseköğretim	Ön Lisans Eğitimi, Lisans Eğitimi ve Lisansüstü Eğitim	Doktora ve Tıpta Uzmanlık Eğitimi	İdari ve Mali İşler Daire Başkanlığı, Personel Daire Başkanlığı, Strateji Geliştirme Daire Başkanlığı, Sağlık Bilimleri Enstitüsü, Halk Sağlığı Enstitüsü, Çocuk Sağlığı Enstitüsü, Onkoloji Enstitüsü, Nörolojik Bilimler ve Psikiyatri Enstitüsü, Hacettepe Üniversitesi Aşı Enstitüsü Müdürlüğü, Fen Bilimleri Enstitüsü, Nükleer Bilimler Enstitüsü, Bilişim Enstitüsü, Atatürk İlkeleri ve İnkılap Tarihi Enstitüsü, Türkiyat Araştırma Enstitüsü, Sosyal Bilimler Enstitüsü, Eğitim Bilimleri Enstitüsü, Güzel Sanatlar Enstitüsü, Nüfus Etütleri Enstitüsü
		Yükseköğretim Kurumları Bilgi ve Kültürel Kaynaklar İle Sportif Altyapının Geliştirilmesi Hizmetleri	Kütüphane ve Dokümantasyon Daire Başkanlığı, Yapı İşleri ve Teknik Daire Başkanlığı
		Yükseköğretim Kurumları Birinci Öğretim	Özel Kalem (Rektörlük), İdari ve Mali İşler Daire Başkanlığı, Personel Daire Başkanlığı, Bilgi İşlem Daire Başkanlığı, Yapı İşleri ve Teknik Daire Başkanlığı, Strateji Geliştirme Daire Başkanlığı, Tıp Fakültesi, Diş Hekimliği Fakültesi, Eczacılık Fakültesi, Sağlık Bilimleri Fakültesi, Hemşirelik Fakültesi, Fizik Tedavi ve Rehabilitasyon Fakültesi, Sağlık Hizmetleri Meslek Yüksekokulu, Polatlı Sağlık Hizmetleri Meslek Yüksekokulu, Fen Fakültesi, Mimarlık Fakültesi, Mühendislik Fakültesi, Mesleki Teknoloji Yüksekokulu, Hacettepe Ankara Sanayi Odası 1. OSB Meslek Yüksekokulu, Başkent OSB Teknik Bilimler Meslek Yüksekokulu, Eğitim Fakültesi, Hukuk Fakültesi, İktisadi ve İdari Bilimler Fakültesi, Güzel Sanatlar Fakültesi, Edebiyat Fakültesi, İletişim Fakültesi, Spor Bilimleri Fakültesi, Devlet Konservatuvarı, Yabancı Diller Yüksekokulu, Sosyal Bilimler Meslek Yüksekokulu
	Yükseköğretim Kurumları İkinci Öğretim	Hacettepe Ankara Sanayi Odası 1. OSB Meslek Yüksekokulu, Sosyal Bilimler Meslek Yüksekokulu	
	Yükseköğretim Kurumları Tezsiz Yüksek Lisans	Fen Bilimleri Enstitüsü, Bilişim Enstitüsü, Sosyal Bilimler Enstitüsü, Eğitim Bilimleri Enstitüsü	
	Yükseköğretim Kurumları Uzaktan Eğitim	Fen Bilimleri Enstitüsü, Bilişim Enstitüsü, Sosyal Bilimler Enstitüsü, Eğitim Bilimleri Enstitüsü	
	Yükseköğretim Kurumları Yaz Okulları	Eczacılık Fakültesi, Mühendislik Fakültesi, Eğitim Fakültesi, Hukuk Fakültesi, İktisadi ve İdari Bilimler Fakültesi, Edebiyat Fakültesi, Sosyal Bilimler Meslek Yüksekokulu	
	Yükseköğretimde Öğrenci Yaşamı	Yükseköğretimde Barınma Hizmetleri	Sağlık, Kültür ve Spor Daire Başkanlığı
		Yükseköğretimde Beslenme Hizmetleri	Sağlık, Kültür ve Spor Daire Başkanlığı
		Yükseköğretimde Kültür ve Spor Hizmetleri	Sağlık, Kültür ve Spor Daire Başkanlığı
Yükseköğretimde Öğrenci Yaşamına İlişkin Diğer Hizmetler		Sağlık, Kültür ve Spor Daire Başkanlığı	
Yükseköğretimde Sağlık Hizmetleri		Sağlık, Kültür ve Spor Daire Başkanlığı	
Yönetim ve Destek Programı	Teftiş, Denetim ve Danışmanlık Hizmetleri	Hukuki Danışmanlık ve Muhakemat Hizmetleri	Hukuk Müşavirliği
		İç Denetim	Özel Kalem (Rektörlük)
	Üst Yönetim, İdari ve Mali Hizmetler	Bilgi Teknolojilerine Yönelik Faaliyetler	Bilgi İşlem Daire Başkanlığı
		Diğer Destek Hizmetleri	İdari ve Mali İşler Daire Başkanlığı
		Genel Destek Hizmetleri	Özel Kalem (Genel Sekreterlik), İdari ve Mali İşler Daire Başkanlığı
		İnsan Kaynakları Yönetimine İlişkin Faaliyetler	Personel Daire Başkanlığı
		İnşaat ve Yapı İşlerinin Yürütülmesi	Yapı İşleri ve Teknik Daire Başkanlığı
		Özel Kalem Hizmetleri	Özel Kalem (Rektörlük), İdari ve Mali İşler Daire Başkanlığı
		Strateji Geliştirme ve Mali Hizmetler	Strateji Geliştirme Daire Başkanlığı
		Taşınmaz Mal Gelirleriyle Yürütülecek Hizmetler	İdari ve Mali İşler Daire Başkanlığı
Yükseköğretimde Öğrencilere Yönelik İdari Hizmetler	Sağlık, Kültür ve Spor Daire Başkanlığı, Öğrenci İşleri Daire Başkanlığı		

Ek 2. Performans Göstergelerinin İzlenmesinden Sorumlu Birimler (1/2)

Program	Alt Program	Performans Göstergeleri	Sorumlu Birim
Araştırma, Geliştirme ve Yenilik	Araştırma Altyapıları	Araştırma altyapısı projesi tamamlanma oranı	Özel Kalem (Rektörlük)
	Yükseköğretimde Bilimsel Araştırma ve Geliştirme	AR-GE'ye harcanan bütçenin toplam bütçeye oranı	Özel Kalem (Rektörlük)
		AR-GE sonucu ortaya çıkan ürünlere ilişkin alınan patent sayısı	Özel Kalem (Rektörlük)
		AR-GE sonucu ticarileştirilen ürün sayısı	Özel Kalem (Rektörlük)
		Araştırma merkezleri gelir miktarı	Özel Kalem (Rektörlük)
		Araştırma merkezlerinin sanayi ile yaptığı proje sayısı	Özel Kalem (Rektörlük)
		BAP kapsamında desteklenen araştırma projeleri sayısı	Özel Kalem (Rektörlük)
		Öğretim elemanı başına düşen AR-GE proje sayısı	Özel Kalem (Rektörlük)
		Patent, faydalı model ve endüstriyel tasarım başvuru sayısı	Özel Kalem (Rektörlük)
		Ulusal ve uluslararası kuruluşlar tarafından desteklenen AR-GE projesi sayısı	Özel Kalem (Rektörlük)
		Uluslararası endekslerde yer alan bilimsel yayın sayısı	Kütüphane ve Dokümantasyon Daire Başkanlığı
Hayat Boyu Öğrenme	Yükseköğretim Kurumları Sürekli Eğitim Faaliyetleri	Dezavantajlı gruplara yönelik sosyal entegrasyon ve kapsayıcılığa ilişkin yapılan faaliyet sayısı	Özel Kalem (Rektörlük)
		Eğitim programlarına başvuran kişi sayısı	Özel Kalem (Rektörlük)
		Mezunlara yönelik gerçekleştirilen faaliyet sayısı	Özel Kalem (Rektörlük)
		Sürekli Eğitim Merkezi (SEM) ve Dil Merkezi (DİLMER) tarafından mesleki eğitime yönelik verilen sertifika sayısı	Özel Kalem (Rektörlük)
		Tamamlanan sosyal sorumluluk projeleri sayısı	Özel Kalem (Rektörlük)
		Üniversitenin çevrecilik alanlarında aldığı ödül sayısı	Özel Kalem (Rektörlük)
Tedavi Edici Sağlık	Tedavi Hizmetleri	Ameliyat sayısı	Erişkin Hastanesi
		Üniversite hastaneleri nitelikli yatak oranı	Erişkin Hastanesi
		Üniversite hastaneleri yatak doluluk oranı	Erişkin Hastanesi
		Yatan hasta sayısı	Erişkin Hastanesi

Ek 2. Performans Göstergelerinin İzlenmesinden Sorumlu Birimler (2/2)

Program	Alt Program	Performans Göstergeleri	Sorumlu Birim
Yükseköğretim	Öğretim Elemanlarına Sağlanan Burs ve Destekler	SCI, SCI-Expanded, SSCI ve AHCI kapsamındaki dergilerde öğretim elemanı başına düşen yayın sayısı	Kütüphane ve Dokümantasyon Daire Başkanlığı
		Yükseköğretim Kurulu tarafından belirlenecek öncelikli alanlarda sağlanan burslardan yararlanan doktora öğrenci sayısı	Strateji Geliştirme Daire Başkanlığı
		Yükseköğretim Kurulu tarafından sağlanan araştırma desteklerinden yararlananların sayısı	Özel Kalem (Rektörlük)
		Yükseköğretim Kurulu tarafından sağlanan yurt dışında yabancı dil yeterliliklerinin artırılmasına yönelik burslardan yararlanan sayısı	Özel Kalem (Rektörlük)
		Yükseköğretim Kurulu, Türkiye Bilimler Akademisi ve TÜBİTAK bilim, teşvik ve sanat ödülleri sayısı	Özel Kalem (Rektörlük)
	Ön Lisans Eğitimi, Lisans Eğitimi ve Lisansüstü Eğitim	Doktora eğitimini tamamlayanların sayısı	Strateji Geliştirme Daire Başkanlığı
		Eğitim bilimleri kontenjan doluluk oranı	Öğrenci İşleri Daire Başkanlığı
		Eğitimin program süresinde bitirilme oranı	Öğrenci İşleri Daire Başkanlığı
		Fen bilimleri kontenjan doluluk oranı	Öğrenci İşleri Daire Başkanlığı
		Kütüphanede bulunan basılı ve elektronik kaynak sayısı	Kütüphane ve Dokümantasyon Daire Başkanlığı
		Kütüphanede bulunan öğrenci başına düşen basılı ve elektronik kaynak sayısı	Kütüphane ve Dokümantasyon Daire Başkanlığı
		Kütüphaneden yararlanan kişi sayısı	Kütüphane ve Dokümantasyon Daire Başkanlığı
		Lisansüstü öğrencilerin toplam öğrenciler içindeki payı	Strateji Geliştirme Daire Başkanlığı
		Öğrenci başına düşen eğitim alanı	Yapı İşleri ve Teknik Daire Başkanlığı
		Öğrenci başına düşen kapalı alan	Yapı İşleri ve Teknik Daire Başkanlığı
		Öğrenci değişim programlarından yararlanan öğrencilerin oranı	Özel Kalem (Rektörlük)
		Öğretim üyesi başına düşen öğrenci sayısı	Özel Kalem (Rektörlük)
		Sağlık bilimleri kontenjan doluluk oranı	Öğrenci İşleri Daire Başkanlığı
		Sosyal bilimler kontenjan doluluk oranı	Öğrenci İşleri Daire Başkanlığı
		Teknokent veya Teknoloji Transfer Ofisi (TTO) projelerine katılan öğrenci sayısı	Özel Kalem (Rektörlük)
		Uluslararası kuruluşlarla ortak uygulanan eğitim programı sayısı	Özel Kalem (Rektörlük)
		Yabancı dilde eğitim veren program sayısı	Öğrenci İşleri Daire Başkanlığı
		Yabancı uyruklu akademisyen sayısı	Personel Daire Başkanlığı
		Yabancı uyruklu öğrenci sayısı	Öğrenci İşleri Daire Başkanlığı
		Yan dal ve çift ana dal programından mezun olanların toplam mezun sayısına oranı	Öğrenci İşleri Daire Başkanlığı
	Yükseköğretimde Öğrenci Yaşamı	Barınma hizmetlerinden yararlanan öğrenci sayısı	Sağlık, Kültür ve Spor Daire Başkanlığı
		Beslenme hizmetlerinden yararlanan öğrenci sayısı	Sağlık, Kültür ve Spor Daire Başkanlığı
		Öğrenci başına düşen sosyal donatı alanı	Yapı İşleri ve Teknik Daire Başkanlığı
		Öğrenci kulüp ve topluluk sayısı	Sağlık, Kültür ve Spor Daire Başkanlığı
		Sosyal, kültürel ve sportif faaliyet sayısı	Sağlık, Kültür ve Spor Daire Başkanlığı
		Yükseköğretimde öğrenci başına barınma harcaması	Sağlık, Kültür ve Spor Daire Başkanlığı
		Yükseköğretimde öğrenci başına beslenme harcaması	Sağlık, Kültür ve Spor Daire Başkanlığı
Yükseköğretimde öğrenci yaşamından memnuniyet oranı		Sağlık, Kültür ve Spor Daire Başkanlığı	
Yükseköğretimde öğrencilere sunulan sağlık hizmetinden yararlanan öğrenci sayısının toplam öğrenci sayısına oranı		Erişkin Hastanesi	

Ek 3. Araştırma ve Uygulama Merkezleri

- 1 Adli Bilişim Araştırma ve Uygulama Merkezi
- 2 Afet Tıbbi Uygulama ve Araştırma Merkezi (HAMER)
- 3 Aile Hizmetleri Uygulama ve Araştırma Merkezi
- 4 Alkol Bilimsel Uygulama ve Araştırma Merkezi
- 5 Anaplastoloji Uygulama ve Araştırma Merkezi
- 6 Arı ve Arı Ürünleri Uygulama ve Araştırma Merkezi (HARÜM)
- 7 Avrupa Birliği İlişkileri Uygulama ve Araştırma Merkezi (HÜAB)
- 8 Baş Dönmesi ve Denge Bozuklukları Uygulama ve Araştırma Merkezi
- 9 Biyoetik Eğitim Uygulama ve Araştırma Merkezi (HÜBAM)
- 10 Biyolojik Çeşitlilik Araştırma ve Uygulama Merkezi (HUBİOM)
- 11 Biyomühendislik Uygulama ve Araştırma Merkezi
- 12 Bulaşıcı Olmayan Hastalıkların Önlenmesi İş birliği Uygulama ve Araştırma Merkezi
- 13 Çevre Eğitimi, Kuş Araştırma ve Halkalama Merkezi
- 14 Çevre Uygulama ve Araştırma Merkezi
- 15 Çocuk Gelişimi Uygulama ve Araştırma Merkezi
- 16 Çocuk Hakları Uygulama ve Araştırma Merkezi
- 17 Çocuk Sağlığı ve Hastalıkları Uygulama ve Araştırma Merkezi
- 18 Çocuk ve Gençlerde Akademik Yapıyı Güçlendirme Uygulama ve Araştırma Merkezi
- 19 Çocuklarda Rehabilitasyon Uygulama ve Araştırma Merkezi
- 20 Deney Hayvanları Uygulama ve Araştırma Merkezi
- 21 Dış Hekimliği Fakültesi Eğitim, Uygulama ve Araştırma Merkezi
- 22 Dış Hekimliği Lazer Uygulamaları Uygulama ve Araştırma Merkezi
- 23 Doğal Afetler Araştırma ve Uygulama Merkezi (HÜDAM)
- 24 Doku ve Organ Nakli Eğitim Uygulama ve Araştırma Merkezi
- 25 Dudak Damak Yarıkları ve Kraniyomaksillofasial Şekil Bozukluğu Tedavi Uygulama ve Araştırma Merkezi
- 26 Enerji Piyasaları Uygulama ve Araştırma Merkezi (EPUAM)
- 27 Engelliler Araştırma ve Uygulama Merkezi
- 28 Erken Çocukluk Politikaları Uygulama ve Araştırma Merkezi
- 29 Estetik Cerrahi Uygulama ve Araştırma Merkezi
- 30 Fankoni Aplastik Anemi ve Diğer Konjenital Kemik İliği Yetmezlikleri Tanı Tedavi Uygulama ve Araştırma Merkezi
- 31 Farmasötik ve Biyofarmasötik Bilimler Teknoloji, Uygulama ve Araştırma Merkezi (FATUM)
- 32 Geleneksel ve Tamamlayıcı Tıp Uygulama ve Araştırma Merkezi
- 33 Genobilim ve Nadir Hastalıklar Uygulama ve Araştırma Merkezi
- 34 Gençlik Araştırmaları ve Uygulama Merkezi
- 35 Geriatrik Bilimler Uygulama ve Araştırma Merkezi (HÜGEBAM)
- 36 Göç ve Siyaset Araştırmaları Merkezi (HÜGO)
- 37 Hastaneler Uygulama ve Araştırma Merkezi
- 38 Hemşirelikte Eğitim, Uygulama ve Araştırma Merkezi
- 39 HIV-AIDS Tedavi ve Araştırma Merkezi (HATAM)
- 40 Mesleklerarası İşbirliği ve Simülasyon Eğitim, Uygulama ve Araştırma Merkezi
- 41 İleri Teknolojiler Uygulama ve Araştırma Merkezi
- 42 İngiliz Edebiyatı ve Kültürü Uygulama ve Araştırma Merkezi
- 43 İnsan Hakları ve Felsefi Uygulama ve Araştırma Merkezi
- 44 İş Sağlığı ve Güvenliği Meslek Hastalıkları Uygulama ve Araştırma Merkezi (HİSAM)
- 45 İşletmecilik Meslek Etiği Uygulama ve Araştırma M (HÜEM)
- 46 Kadın Sorunları Uygulama ve Araştırma Merkezi (HUKSAM)
- 47 Kanserde İleri Teknolojiler Uygulama ve Araştırma Merkezi
- 48 Kariyer Gelişimi Uygulama ve Araştırma Merkezi
- 49 Kadın Sorunları Uygulama ve Araştırma Merkezi (HUKSAM)
- 50 Kent Araştırmaları Uygulama ve Araştırma Merkezi
- 51 Klinik Araştırmalar Uygulama ve Araştırma Merkezi
- 52 Kök Hücre Araştırma ve Uygulama Merkezi (PEDİ-STEM)
- 53 Lenfödem Tanı ve Tedavi Uygulama ve Araştırma Merkezi
- 54 Medisinal Kimya Araştırma, Geliştirme ve Uygulama Merkezi (MAGUM)
- 55 MS Hastalıkları Uygulama ve Araştırma Merkezi
- 56 Mezotelyoma ve Medikal Jeoloji Uygulama ve Araştırma
- 57 Mikro-Analiz, Sosyal Etkileşim ve Öğrenme Uygulama ve Araştırma Merkezi
- 58 Moleküler Görüntüleme Uygulama ve Araştırma Merkezi
- 59 Moleküler Patoloji Uygulama ve Araştırma Merkezi
- 60 Müzik Kültürü Araştırma ve Uygulama Merkezi
- 61 Müzik ve Sahne Sanatları Uygulama ve Araştırma Merkezi
- 62 Nörolojik ve Psikiyatrik Uygulama ve Araştırma Merkezi
- 63 Nükleer Sistemler Uygulama ve Araştırma Merkezi
- 64 Okul Sosyal Hizmeti Uygulama ve Araştırma Merkezi
- 65 Piyasa Ekonomisini ve Girişimciliği Geliştirme Merkezi
- 66 Podiatri Uygulama ve Araştırma Merkezi
- 67 Psikolojik Danışma ve Rehberlik Uygulama ve Araştırma Merkezi (PDRMER)
- 68 Sağlık Ekonomisi ve Sağlık Politikası Araştırma ve Uygulama Merkezi
- 69 Sepsis Çalışmaları Uygulama ve Araştırma Merkezi
- 70 Sosyal Politikalar Uygulama ve Araştırma Merkezi
- 71 Sosyal Sorumluluk Araştırma ve Uygulama Merkezi
- 72 Sözlük Bilimi Uygulama ve Araştırma Merkezi
- 73 Stratejik Araştırma Merkezi
- 74 Stres Araştırmaları Uygulama ve Araştırma Merkezi
- 75 Tahkim Uygulama ve Araştırma Merkezi (HÜTAM)
- 76 Tarihi ve Kültürel Mirası Araştırma Merkezi (HÜTKAM)
- 77 Tıbbi Genetik Uygulama ve Araştırma Merkezi
- 78 Tıp Hukuku Uygulama ve Araştırma Merkezi
- 79 Toprak Etiği Uygulama ve Araştırma Merkezi
- 80 Transgenik Hayvan Teknolojileri Uygulama ve Araştırma Merkezi
- 81 Tüketici-Pazar-Araştırma-Danışma-Test ve Eğitim Merkezi (TÜPADEM)
- 82 Türk-Alman İlişkileri Uygulama ve Araştırma Merkezi
- 83 Türkçe ve Yabancı Dil Öğretimi Uygulama ve Araştırma Merkezi (HÜTÖMER)
- 84 Türkiye Doping Kontrol Merkezi
- 85 Tütün Kontrolü, Eğitim, Uygulama ve Araştırma Merkezi
- 86 Uluslararası Karst Su Kaynakları Uygulama ve Araştırma Merkezi (UKAM)
- 87 Uluslararası Madencilik Uygulama ve Araştırma Merkezi
- 88 Uzaktan Eğitim Uygulama ve Araştırma Merkezi
- 89 Özel Yetenekli Çocuklar Uygulama ve Araştırma Merkezi
- 90 Vaskülit Tanı ve Tedavi Uygulama ve Araştırma Merkezi
- 91 Yaşam Boyu Öğrenme Merkezi
- 92 Yaşam Desteği Uygulama ve Araştırma Desteği
- 93 Yerbilimleri Uygulama ve Araştırma Merkezi
- 94 Yerel Yönetimler Uygulama ve Araştırma Merkezi
- 95 Yutma Bozuklukları Araştırma ve Uygulama Merkezi
- 96 Yeni ve Temiz Enerji Uygulama ve Araştırma Merkezi

